



**รายงานการติดตามและประเมินผล
แผนพัฒนาท้องถิ่น
(พ.ศ. 2566 - 2570)**

**ประจำปีงบประมาณ
พ.ศ. 2566**

งานนโยบายและแผน
สำนักปลัดเทศบาล

เทศบาลตำบลสันทราย
อำเภอฝาง จังหวัดเชียงใหม่

คำนำ

ด้วยระเบียบกระทรวงมหาดไทยว่าด้วยการจัดทำแผนพัฒนาขององค์กรปกครองส่วนท้องถิ่น พ.ศ. ๒๕๔๘ และที่แก้ไขเพิ่มเติมถึง (ฉบับที่ ๓) พ.ศ. ๒๕๖๑ ข้อ ๒๙ กำหนดให้มีการติดตามและประเมินผล แผนพัฒนาท้องถิ่น โดยคณะกรรมการติดตามและประเมินแผนพัฒนาท้องถิ่น มีหน้าที่กำหนดแนวทาง วิธีการ และดำเนินการติดตามและประเมินผลแผนพัฒนาท้องถิ่น รายงานผลและเสนอความเห็นซึ่งได้จากการติดตาม และประเมินผลแผนพัฒนาท้องถิ่นต่อผู้บริหารท้องถิ่น เพื่อให้ผู้บริหารท้องถิ่นเสนอต่อสภาท้องถิ่น และคณะกรรมการพัฒนาท้องถิ่น พร้อมทั้งประกาศผลการติดตามและประเมินผลแผนพัฒนาให้ประชาชน ในท้องถิ่นทราบในที่เปิดเผยภายในสิบห้าวันนับแต่วันรายงานผลและเสนอความเห็นดังกล่าวและต้องปิด ประกาศไว้เป็นระยะเวลาไม่น้อยกว่าสามสิบวัน

ดังนั้นเพื่อปฏิบัติให้เป็นไปตามระเบียบกระทรวงมหาดไทยว่าด้วยการจัดทำแผนพัฒนา ขององค์กรปกครองส่วนท้องถิ่น พ.ศ. ๒๕๔๘ และที่แก้ไขเพิ่มเติมถึง (ฉบับที่ ๓) พ.ศ. ๒๕๖๑ ข้อ ๒๙ เทศบาลตำบลสันทราย จึงขอรายงานการติดตามและประเมินผลแผนพัฒนาเทศบาลตำบลสันทราย (พ.ศ. ๒๕๖๖ - ๒๕๗๐) ประจำปีงบประมาณ พ.ศ. ๒๕๖๖ มาเพื่อให้ประชาชนทราบโดยทั่วกัน

เทศบาลตำบลสันทราย
อำเภอฝาง จังหวัดเชียงใหม่

สารบัญ

เรื่อง	หน้า
ส่วนที่ ๑ บทนำ	
บทนำ	๑
วัตถุประสงค์ของการติดตามและประเมินผล	๒
ขั้นตอนการติดตามและประเมินผล	๓
เครื่องมือการติดตามและประเมินผล	๖
ประโยชน์ของการติดตามและประเมินผล	๖
ส่วนที่ ๒ การติดตามและประเมินผล	
ยุทธศาสตร์ของเทศบาลตำบลสันทราย	๗
การกำกับการจัดทำแผนพัฒนาท้องถิ่น	๑๐
ยุทธศาสตร์และโครงการพัฒนาท้องถิ่น	๑๑
ผลการดำเนินงานตามงบประมาณที่ได้รับและการเบิกจ่ายงบประมาณ	๑๕
แนวทางในการติดตามและประเมินผล ปีงบประมาณ พ.ศ. ๒๕๖๗	๓๗
ส่วนที่ ๓ ผลการวิเคราะห์การติดตามและประเมินผล	
ผลการพิจารณาการติดตามและประเมินผลยุทธศาสตร์เพื่อความสอดคล้องแผนพัฒนาท้องถิ่น	๓๘
ผลการพิจารณาการติดตามและประเมินผลโครงการเพื่อความสอดคล้องแผนพัฒนาท้องถิ่น	๔๓
ส่วนที่ ๔ สรุปผล ข้อเสนอแนะและข้อเสนอนะ	
สรุปผลการพัฒนาท้องถิ่นในภาพรวม	๔๙
ปัญหาและอุปสรรค	๕๐
ข้อเสนอแนะ	๕๐
ภาคผนวก	
คำสั่งเทศบาลตำบลสันทราย	

๑. ความสำคัญของการติดตามและประเมินผล

รัฐธรรมนูญแห่งราชอาณาจักรไทย ได้ส่งเสริมให้องค์กรปกครองส่วนท้องถิ่นมีบทบาทและอำนาจหน้าที่ มีอิสระในการบริหารจัดการท้องถิ่นของตนเอง ดังเห็นได้จากพระราชบัญญัติเทศบาล พ.ศ. ๒๔๙๖ และที่แก้ไขเพิ่มเติม ประกอบกับพระราชบัญญัติกำหนดแผนและขั้นตอนการกระจายอำนาจให้องค์กรปกครองส่วนท้องถิ่น พ.ศ. ๒๕๔๒ และที่แก้ไขเพิ่มเติม ซึ่งส่งผลให้องค์กรปกครองส่วนท้องถิ่นมีบทบาทและอำนาจหน้าที่ต่างๆ เพิ่มมากขึ้น ทั้งในด้านโครงสร้างพื้นฐาน ด้านงานส่งเสริมคุณภาพชีวิต ด้านการจัดระเบียบชุมชน/สังคม และการรักษาความสงบเรียบร้อย ด้านการวางแผน การส่งเสริมการลงทุนพาณิชยกรรม การท่องเที่ยว การบริหารจัดการ การอนุรักษ์ทรัพยากรธรรมชาติ สิ่งแวดล้อม ศิลปวัฒนธรรม จารีตประเพณี และภูมิปัญญาท้องถิ่น อย่างไรก็ตาม แม้ว่าองค์กรปกครองส่วนท้องถิ่นจะมีอำนาจหน้าที่เพิ่มมากขึ้น แต่องค์กรปกครองส่วนท้องถิ่นส่วนใหญ่ยังคงมีทรัพยากรจำกัด ทั้งทรัพยากรบุคคล งบประมาณ และวัสดุอุปกรณ์ ดังนั้น เพื่อให้การดำเนินงานขององค์กรปกครองส่วนท้องถิ่นเป็นไปอย่างมีประสิทธิภาพ และประสิทธิผล มีความโปร่งใส และเกิดประโยชน์สูงสุดแก่ท้องถิ่นของตน “แผนพัฒนาท้องถิ่น” จึงเป็นเครื่องมือสำคัญประการหนึ่งที่จะทำให้องค์กรปกครองส่วนท้องถิ่น สามารถดำเนินงานได้ตามเป้าหมายที่วางไว้ ด้วยเหตุที่การวางแผนมีความสำคัญ ๕ ประการ ได้แก่

- (๑) เป็นการลดความไม่แน่นอนและปัญหา ความยุ่งยากซับซ้อนที่จะเกิดขึ้นในอนาคต
- (๒) ทำให้เกิดการยอมรับแนวความคิดใหม่ๆ เข้ามาในองค์กร
- (๓) ทำให้การดำเนินการขององค์กรบรรลุเป้าหมายที่ปรารถนา
- (๔) เป็นการลดความสูญเปล่าของหน่วยงานที่เข้าซ้อน
- (๕) ทำให้เกิดความชัดเจนในการดำเนินงาน

ดังนั้นการวางแผนจึงก่อให้เกิดประโยชน์ คือ ทำให้การดำเนินงานบรรลุจุดหมาย เป็นการประหยัด ลดความไม่แน่นอน ใช้เป็นเกณฑ์ในการควบคุม ส่งเสริมให้เกิดนวัตกรรมและการสร้างสรรค์ พัฒนาแรงจูงใจ พัฒนาการแข่งขัน และทำให้เกิดการประสานงานที่ดี ดังนั้นการวางแผนจึงเป็น “การพิจารณาและกำหนดแนวทางปฏิบัติงานให้บรรลุเป้าหมายที่ปรารถนา เปรียบเสมือนเป็นสะพานเชื่อมโยงระหว่างปัจจุบัน และอนาคต (Where we are to where we want to) เป็นการคาดการณ์สิ่งที่ยังไม่เกิดขึ้น

จากที่กล่าวมาข้างต้น แม้ว่าองค์กรปกครองส่วนท้องถิ่นจะมีแผนพัฒนาท้องถิ่นที่ดีเท่าไรก็ตามแต่ หากไม่สามารถบังคับถึงผลการดำเนินงานที่เกิดขึ้นได้ ก็ไม่สามารถที่จะบ่งบอกความสำเร็จของแผนพัฒนาท้องถิ่นได้ “ระบบติดตาม” จึงเป็นเครื่องมือสำคัญที่ช่วยในการปรับปรุงประสิทธิภาพในการดำเนินงานรวมถึง “ระบบประเมินผล” ที่คอยเป็นตัวบ่งชี้ว่าผลจากการดำเนินงานเป็นไปตามหรือบรรลุตามเป้าหมายหรือไม่อย่างไรเพื่อนำข้อมูลดังกล่าวมาใช้ในการปรับปรุง แก้ไข ขยายขอบเขตหรือแม้แต่ยุติการดำเนินงาน

เทศบาลตำบลสันทรายจึงให้ความสำคัญในการติดตามและประเมินผล ที่จะนำไปใช้ เป็นเครื่องมือสำคัญในการปรับปรุงประสิทธิภาพในการดำเนินงาน เพื่อทราบความก้าวหน้าและผลการดำเนินงานว่าบรรลุวัตถุประสงค์ที่กำหนดไว้หรือไม่ สามารถตอบสนองต่อปัญหาและความต้องการของประชาชนในท้องถิ่นมากน้อยเพียงใด

และนำมาพัฒนาการดำเนินการแก้ไขปัญหาสนองต่อความต้องการของประชาชนในท้องถิ่นได้อย่างมีประสิทธิภาพมีประสิทธิผล ตลอดจนการนำข้อเสนอแนะที่ได้รับทราบ มาปรับปรุงแผนพัฒนาท้องถิ่นให้สอดคล้องกับปัญหาและความต้องการของประชาชนในระยะต่อไป

การติดตามและประเมินผลแผนพัฒนาท้องถิ่น เป็นการติดตามและประเมินผลแผนพัฒนาท้องถิ่นที่นายกเทศมนตรีตำบลสันทรายประกาศใช้ ประกอบด้วยการจัดทำหรือทบทวน การเพิ่มเติม การเปลี่ยนแปลงและการแก้ไขแผนพัฒนาท้องถิ่น เป็นการติดตามโครงการ กิจกรรม งาน ที่นำไปจัดทำเป็นงบประมาณรายจ่ายประจำปี/เพิ่มเติม การใช้จ่ายเงินสะสม หรือเงินอื่นใด ที่เทศบาลตำบลสันทรายใช้เพื่อการพัฒนาท้องถิ่นในการจัดทำบริการสาธารณะและกิจการสาธารณะ ประจำปีงบประมาณ พ.ศ. ๒๕๖๖

การติดตามและประเมินผลแผนพัฒนาท้องถิ่นของเทศบาลตำบลสันทราย จึงเป็นการติดตามผลที่ให้ความสำคัญ ดังนี้

๑) ผลการปฏิบัติงานของผู้รับผิดชอบแต่ละแผนงาน/โครงการ เพื่อการพัฒนาเทศบาลตำบลสันทราย หรือกิจกรรมต่าง ๆ ที่ดำเนินการหรือไม่ได้ดำเนินการตามแผนพัฒนาท้องถิ่นที่ได้กำหนดไว้หรือไม่ รวมทั้งงบประมาณในการดำเนินงาน

๒) ผลการใช้จ่ายหรือทรัพยากรต่าง ๆ ในการพัฒนาเทศบาลตำบลสันทราย ตรวจสอบดูว่าแผนงาน โครงการเพื่อการพัฒนาได้รับปัจจัยหรือทรัพยากรทั้งด้านปริมาณ และคุณภาพตามระยะเวลาที่กำหนดไว้หรือไม่อย่างไร

๓) ผลการดำเนินงาน ตรวจสอบดูว่าได้ผลตรงตามเป้าหมายที่กำหนดไว้หรือไม่เพียงใด มีปัญหาอุปสรรคใดบ้าง ทั้งในด้านการจัดทำแผนพัฒนาท้องถิ่น การดำเนินการตามแผนงานและโครงการเพื่อการพัฒนาท้องถิ่น และขั้นตอนต่าง ๆ ในการดำเนินการตามโครงการเพื่อการพัฒนาท้องถิ่น

๔) ความสำคัญของการติดตามและประเมินผลเป็นเครื่องมือสำคัญในการทดสอบผลการดำเนินงานตามภารกิจของเทศบาลตำบลสันทรายว่าดำเนินการได้ตามเป้าหมายที่กำหนดไว้หรือไม่ ทำให้ทราบและกำหนดทิศทางการพัฒนาได้อย่างเป็นรูปธรรมและเกิดความชัดเจนที่จะทำให้ทราบถึงจุดแข็ง (strengths) จุดอ่อน (weaknesses) โอกาส (opportunities) ปัญหาหรืออุปสรรค (threats) ของแผนพัฒนาท้องถิ่น (พ.ศ. ๒๕๖๖ - ๒๕๗๐)

บทสรุปของความสำคัญคือ นำไปสู่การวางแผนการพัฒนาในปีต่อไปเพื่อให้เกิดผลสัมฤทธิ์เชิงคุณค่าในกิจการสาธารณะมากที่สุดและเมื่อพบจุดแข็งก็ต้องเร่งดำเนินการและจะต้องมีความสุขุมรอบคอบในการดำเนินการขยายโครงการ งานต่าง ๆ ที่เป็นจุดแข็งและพึงรอโอกาสในการเสริมสร้างให้เกิดจุดแข็งนี้และเมื่อพบปัญหาและอุปสรรคก็ต้องตั้งรับให้มั่น รอโอกาสที่จะดำเนินการและตั้งมั่นอย่างสุขุมรอบคอบพยายามลดถอยสิ่งที่เป็นปัญหาและอุปสรรค เมื่อพบจุดอ่อนต้องหยุดและถดถอยปัญหาลงให้ได้ ดำเนินการปรับปรุงให้ดีขึ้นตั้งรับให้มั่นเพื่อรอโอกาสและสุดท้ายเมื่อมีโอกาสก็ต้องใช้พันธมิตรหรือผู้มีส่วนได้เสียในเทศบาลตำบลสันทรายให้เกิดประโยชน์เพื่อดำเนินการขยายกิจกรรม/โครงการ พร้อมปรับปรุงและเร่งดำเนินการ สิ่งเหล่านี้จะถูกค้นพบเพื่อให้เกิดการพัฒนาเทศบาลสันทราย โดยการติดตามและประเมินผลจะส่งผลให้เกิดกระบวนการพัฒนาอย่างเข้มแข็งและมีความยั่งยืน เป็นไปตามเป้าประสงค์ที่ตั้งไว้ได้อย่างดียิ่ง

๒. วัตถุประสงค์ของการติดตามและประเมินผล

๑) เพื่อเป็นเครื่องมือในการบริหารราชการของเทศบาลตำบลสันทราย ซึ่งจะช่วยตอบสนองภารกิจตามอำนาจหน้าที่ของหน่วยงาน รวมทั้งปรับปรุงการปฏิบัติงานให้ดีขึ้น มีประสิทธิภาพและประสิทธิผล

๒) เพื่อให้ทราบความก้าวหน้าการดำเนินงานตามระยะเวลาและเป้าหมายที่กำหนดไว้ สภาพผลการดำเนินงาน ตลอดจนปัญหา อุปสรรคในการพัฒนาท้องถิ่นตามภารกิจที่ได้กำหนดไว้

๓) เพื่อเป็นข้อมูลสำหรับเร่งรัด ปรับปรุง แก้ไข ข้อบกพร่องของการดำเนินงานโครงการ การยกเลิกโครงการที่ไม่เหมาะสมหรือหมดความจำเป็น

๔) เพื่อทราบถึงสถานภาพการบริหารการใช้จ่ายงบประมาณของเทศบาลตำบลสันทราย

๕) เพื่อสร้างความรับผิดชอบของผู้บริหารท้องถิ่น ปลัดเทศบาล หัวหน้าส่วนราชการระดับสำนัก/ กอง ที่จะต้องผลักดันให้การดำเนินการตามแผนงาน โครงการต่าง ๆ เป็นไปอย่างมีประสิทธิภาพ บรรลุวัตถุประสงค์ เกิดประโยชน์สุขต่อประชาชน

๓. ขั้นตอนการติดตามและประเมินผล

ระเบียบกระทรวงมหาดไทยว่าด้วยการจัดทำแผนพัฒนาขององค์กรปกครองส่วนท้องถิ่น พ.ศ. ๒๕๔๘ ถึงที่แก้ไขเพิ่มเติม (ฉบับที่ ๓) พ.ศ. ๒๕๖๑ ได้กำหนดให้มีการติดตามประเมินผลโครงการที่ได้ ดำเนินการไปแล้ว เพื่อตรวจสอบควบคุมให้การดำเนินงานตามโครงการเป็นไปอย่างมีประสิทธิภาพ และเกิด ประสิทธิภาพตามวัตถุประสงค์ของโครงการที่ได้กำหนดไว้ เทศบาลตำบลสันทรายในฐานะองค์กรปกครอง ส่วนท้องถิ่น ซึ่งมีหน้าที่ในการจัดทำโครงการต่าง ๆ เพื่อพัฒนาท้องถิ่น และให้บริการประชาชนได้อย่างทั่วถึง จึงได้ กำหนดแนวทางในการติดตามและประเมินผลโครงการ ตามแผนพัฒนาท้องถิ่น โดยมีองค์ประกอบของระบบการ ติดตามประเมินผล ดังนี้

- ๑) กำหนดองค์กรรับผิดชอบในการติดตามและประเมินผล
- ๒) กำหนดแนวทางและวิธีการติดตามประเมินผล
- ๓) กำหนดช่วงเวลาและระยะเวลาในการติดตามประเมินผล

๑) กำหนดองค์กรรับผิดชอบในการติดตามและประเมินผล

ตามระเบียบกระทรวงมหาดไทยว่าด้วยการจัดทำแผนพัฒนาขององค์กรปกครองส่วนท้องถิ่น พ.ศ. ๒๕๔๘ ถึงที่แก้ไขเพิ่มเติม (ฉบับที่ ๓) พ.ศ. ๒๕๖๑ กำหนดให้มีคณะกรรมการติดตามและประเมินผล แผนพัฒนาท้องถิ่น ตามหมวด ๖ ข้อ ๒๘ ให้ผู้บริหารท้องถิ่นแต่งตั้งคณะกรรมการติดตามและประเมินผลแผนพัฒนา ท้องถิ่น ประกอบด้วย

- (๑) สมาชิกสภาท้องถิ่นที่สภาท้องถิ่นคัดเลือก จำนวนสามคน
- (๒) ผู้แทนประชาคมท้องถิ่นที่ประชาคมท้องถิ่นคัดเลือก จำนวนสองคน
- (๓) ผู้แทนหน่วยงานที่เกี่ยวข้องที่ผู้บริหารท้องถิ่นคัดเลือก จำนวนสองคน
- (๔) หัวหน้าส่วนการบริหารที่คัดเลือกกันเอง จำนวนสองคน
- (๕) ผู้ทรงคุณวุฒิที่ผู้บริหารท้องถิ่นคัดเลือก จำนวนสองคน โดยให้คณะกรรมการเลือกกรรมการหนึ่ง

คนทำหน้าที่ประธานคณะกรรมการและกรรมการอีกหนึ่งคนทำหน้าที่เลขานุการของคณะกรรมการ กรรมการตามข้อ ๒๘ ให้มีวาระอยู่ในตำแหน่งคราวละสี่ปีและอาจได้รับการคัดเลือกอีกได้

ข้อ ๒๙ คณะกรรมการติดตามและประเมินผลแผนพัฒนาท้องถิ่นมีอำนาจหน้าที่ ดังนี้

- (๑) กำหนดแนวทาง วิธีการในการติดตามและประเมินผลแผนพัฒนาท้องถิ่น
- (๒) ดำเนินการติดตามและประเมินผลแผนพัฒนาท้องถิ่น

(๓) รายงานผลและเสนอความเห็นซึ่งได้จากการติดตามและประเมินผลแผนพัฒนาท้องถิ่นต่อผู้บริหารท้องถิ่น เพื่อให้ผู้บริหารท้องถิ่นเสนอต่อสภาท้องถิ่น และคณะกรรมการพัฒนาท้องถิ่น พร้อมทั้งประกาศผล การติดตามและประเมินผลแผนพัฒนาให้ประชาชนในท้องถิ่นทราบในที่เปิดเผยภายในสัปดาห์วัน นับแต่วันรายงานผล และเสนอความเห็นดังกล่าวและต้องปิดประกาศไว้เป็นระยะเวลาไม่น้อยกว่าสามสัปดาห์ โดยอย่างน้อยปีละ หนึ่งครั้งภายในเดือนธันวาคมของทุกปี

- (๔) แต่งตั้งคณะกรรมการหรือคณะทำงานเพื่อช่วยปฏิบัติงานตามที่เห็นสมควร

ข้อ ๓๐ องค์การปกครองส่วนท้องถิ่นอาจมอบให้หน่วยงานหรือบุคคลภายนอกดำเนินการ หรือร่วมดำเนินการติดตามและประเมินผลแผนพัฒนาได้ โดยมีขั้นตอนดำเนินการ ดังนี้

(๑) คณะกรรมการติดตามและประเมินผลแผนพัฒนาท้องถิ่นจัดทำร่างข้อกำหนด ขอบข่าย และรายละเอียดของงานที่จะมอบหมายให้หน่วยงานหรือบุคคลภายนอกดำเนินการ เพื่อเสนอผู้บริหารท้องถิ่น

(๒) ผู้บริหารท้องถิ่นพิจารณาอนุมัติข้อกำหนด ขอบข่ายและรายละเอียดของงาน

(๓) หน่วยงานหรือบุคคลภายนอกดำเนินการหรือร่วมดำเนินการติดตามและประเมินผล

(๔) ให้หน่วยงานหรือบุคคลภายนอกที่ดำเนินการหรือร่วมดำเนินการติดตามและประเมินผล รายงานผลการดำเนินการซึ่งได้จากการติดตาม และประเมินผลต่อคณะกรรมการติดตามและประเมินผล เพื่อประเมินผลการรายงานผลเสนอความเห็นผู้บริหารท้องถิ่น

(๕) ผู้บริหารท้องถิ่นเสนอผลการติดตามและประเมินผลต่อสภาท้องถิ่น คณะกรรมการพัฒนาท้องถิ่น พร้อมทั้งประกาศผลการติดตามและประเมินผลแผนพัฒนาให้ประชาชนในท้องถิ่นทราบในที่เปิดเผยภายใน สิบห้าวัน นับแต่วันที่ผู้บริหารท้องถิ่นเสนอผลการติดตามและประเมินผลดังกล่าวและต้องปิดประกาศไว้เป็น ระยะเวลาไม่น้อยกว่าสามสิบวัน โดยอย่างน้อยปีละหนึ่งครั้งภายในเดือนธันวาคมของทุกปี

ข้อ ๓๑ เพื่อประโยชน์ของประชาชนโดยส่วนรวมและเพื่อให้การบริหารงานขององค์กร ปกครอง ส่วนท้องถิ่นสอดคล้องกับแนวนโยบายของรัฐบาล กระทรวงมหาดไทยอาจจัดให้มีการติดตามและประเมินผลการ ดำเนินงานตามแผนพัฒนาขององค์กรปกครองส่วนท้องถิ่นได้ตามความเหมาะสม

๒) กำหนดแนวทางและวิธีการติดตามประเมินผล

ขั้นตอนที่ ๑ คณะกรรมการติดตามและประเมินผลแผนพัฒนาท้องถิ่นของเทศบาลตำบลสันทราย กำหนดกรอบและ แนวทางในการติดตามและประเมินผล โดยกำหนดกรอบเวลาในการประชุมคณะกรรมการติดตามและประเมินผล แผนพัฒนาท้องถิ่นของเทศบาลตำบลสันทราย อย่างน้อยปีละ ๑ ครั้ง ภายในเดือนธันวาคม

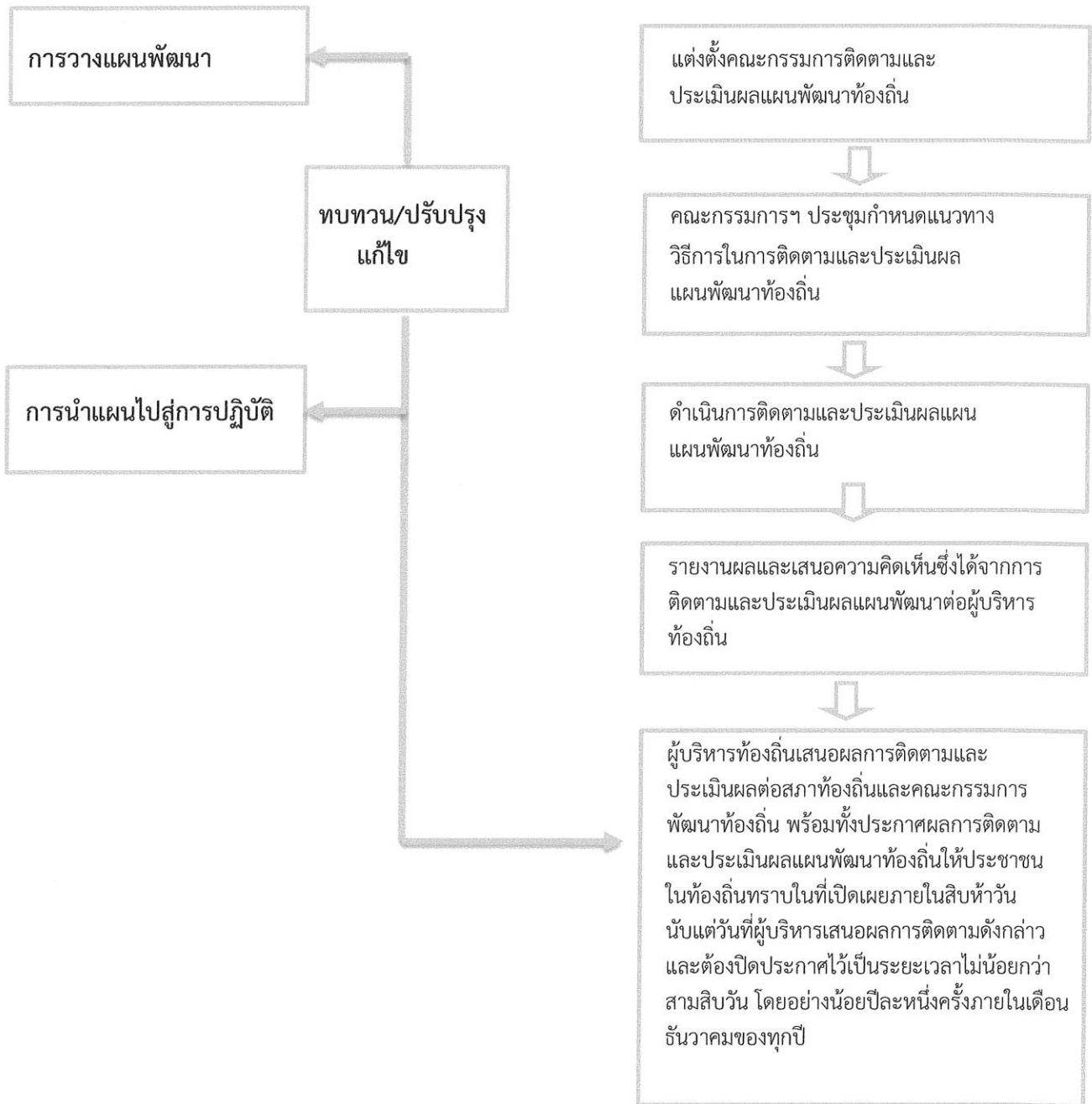
ขั้นตอนที่ ๒ คณะกรรมการติดตามและประเมินผลแผนพัฒนาท้องถิ่น ดำเนินการติดตามและประเมินผลแผนพัฒนา ท้องถิ่น ตามกรอบแนวทางและวิธีการที่กำหนด

ขั้นตอนที่ ๓ คณะกรรมการติดตามและประเมินผลแผนพัฒนาท้องถิ่น สรุปผลการติดตามและประเมินผลรายปี โดย ติดตามผลการดำเนินการโครงการ/กิจกรรม ผลการใช้งบประมาณ ปัญหา/อุปสรรค ในการดำเนินโครงการ

ขั้นตอนที่ ๔ คณะกรรมการติดตามและประเมินผลแผนพัฒนาท้องถิ่นรายงานผลและเสนอความเห็นซึ่งได้จากการ ติดตามและประเมินผลแผนพัฒนาท้องถิ่นต่อผู้บริหารท้องถิ่น

ขั้นตอนที่ ๕ ผู้บริหารท้องถิ่นเสนอผลการติดตามและประเมินผลต่อสภาท้องถิ่น และคณะกรรมการพัฒนาท้องถิ่น พร้อมทั้งประกาศผลการติดตามและประเมินผลแผนพัฒนาให้ประชาชนใน ท้องถิ่นทราบในที่เปิดเผยภายในสิบห้าวัน นับแต่วันที่ผู้บริหารท้องถิ่นเสนอผลการติดตามและประเมินผล ดังกล่าวและต้องปิดประกาศโดยเปิดเผยไม่น้อยกว่า สามสิบวัน โดยอย่างน้อยปีละหนึ่งครั้งภายในเดือนธันวาคม ของทุกปี

ขั้นตอนการติดตามและประเมินผลแผนพัฒนาท้องถิ่น



๔. เครื่องมือการติดตามและประเมินผล

คณะกรรมการติดตามและประเมินผลแผนพัฒนาท้องถิ่นของเทศบาลตำบลสันทราย กำหนดเครื่องมือที่ใช้ในการติดตามและประเมินผล ได้แก่ แบบติดตามและประเมินผลแผนพัฒนาท้องถิ่น สำหรับรวบรวมข้อมูลผลการดำเนินงานโครงการ/กิจกรรม ผลการใช้จ่ายงบประมาณ ปัญหา/อุปสรรค ในการดำเนินโครงการ

๕. ประโยชน์ของการติดตามและประเมินผล

๑) มีเครื่องมือในการบริหารราชการของเทศบาลตำบลสันทราย ซึ่งจะช่วยตอบสนองภารกิจตามอำนาจหน้าที่ของหน่วยงาน รวมทั้งปรับปรุงการปฏิบัติงานให้ดีขึ้น มีประสิทธิภาพและประสิทธิผล

๒) ได้ทราบความก้าวหน้าการดำเนินงานตามระยะเวลาและเป้าหมายที่กำหนดไว้ สภาพผลการดำเนินงาน ตลอดจนปัญหา อุปสรรคในการพัฒนาท้องถิ่นตามภารกิจที่ได้กำหนดไว้

๓) มีข้อมูลสำหรับเร่งรัด ปรับปรุง แก้ไข ข้อบกพร่องของการดำเนินงาน โครงการ การยกเลิกโครงการที่ไม่เหมาะสมหรือหมดความจำเป็น

๔) ได้ทราบถึงสถานภาพการบริหารการใช้จ่ายงบประมาณของเทศบาลตำบลสันทราย

๕) สร้างความรับผิดชอบของผู้บริหารท้องถิ่น ปลัดเทศบาล หัวหน้าส่วนราชการระดับสำนัก/กอง ที่จะต้องผลักดันให้การดำเนินการตามแผนงาน โครงการต่าง ๆ เป็นไปอย่างมีประสิทธิภาพ บรรลุวัตถุประสงค์เกิดประโยชน์สุขต่อประชาชน

ส่วนที่ ๒

การติดตามและประเมินผล

๑. ยุทธศาสตร์ของเทศบาลตำบลสันทราย

วิสัยทัศน์

“ตำบลแห่งความสุข ภายใต้ปรัชญาเศรษฐกิจพอเพียง”

พันธกิจ

๑. การพัฒนาเมืองน่าอยู่ บนพื้นฐานโครงสร้างพื้นฐานที่มีคุณภาพได้มาตรฐาน
๒. การสร้างระบบบริหารจัดการที่ดี ตามอำนาจหน้าที่และภารกิจโดยให้ประชาชนมีส่วนร่วมในการตัดสินใจ การวางแผน การตรวจสอบภายใต้วิธีการบริหารกิจการบ้านเมืองที่ดี
๓. การส่งเสริมและพัฒนาศักยภาพของคน ครอบครัวและชุมชนให้มีความเข้มแข็ง และมีความปลอดภัยในชีวิตและทรัพย์สิน
๔. การส่งเสริมและพัฒนาศักยภาพการผลิตด้านเกษตรอินทรีย์ มีความเป็นอยู่แบบพอเพียงภายใต้หลักปรัชญาเศรษฐกิจพอเพียงและการจัดการทรัพยากรธรรมชาติและสิ่งแวดล้อมอย่างยั่งยืน
๕. การส่งเสริมและพัฒนาระบบการศึกษาและการสาธารณสุข ตลอดจนอนุรักษ์และบำรุงรักษา ศิลปะวัฒนธรรม จารีตประเพณีอันดีงามและภูมิปัญญาท้องถิ่น
๖. การส่งเสริมการศึกษาและการทำนุบำรุงพระพุทธศาสนา
๗. การส่งเสริมและดูแลสวัสดิการให้แก่เด็ก สตรี ผู้สูงอายุ และผู้ด้อยโอกาส

จุดมุ่งหมายเพื่อการพัฒนาท้องถิ่น

จุดมุ่งหมายเพื่อการพัฒนา เป็นการกำหนดขอบเขตของกิจกรรมที่ควรค่าแก่การดำเนินการ ซึ่งกิจกรรมหรือขอบเขตเหล่านี้จะสนับสนุนหรือนำไปสู่การบรรลุพันธกิจ และวิสัยทัศน์ เทศบาลตำบลสันทรายจึงได้กำหนดจุดมุ่งหมายเพื่อการพัฒนาท้องถิ่น ดังนี้

๑. การได้รับการบริการพื้นฐานที่ได้มาตรฐานและทั่วถึง
๒. ประชาชนมีสุขภาพอนามัยที่ดี
๓. การมีรายได้เพียงพอต่อการเลี้ยงชีพและพึ่งพาตนเองได้
๔. การได้รับสวัสดิการสังคมอย่างทั่วถึง
๕. การศึกษาที่มีคุณภาพ และได้รับข้อมูลข่าวสารที่ทันสมัย
๖. ชุมชนมีความเข้มแข็งและมีส่วนร่วมในการพัฒนาท้องถิ่น
๗. การทำนุบำรุงพระพุทธศาสนา อนุรักษ์ศิลปะ วัฒนธรรมจารีตประเพณีอันดีงามและภูมิปัญญาท้องถิ่น
๘. สังคมมีความปลอดภัยในชีวิตและทรัพย์สิน
๙. การอนุรักษ์ทรัพยากรธรรมชาติและสิ่งแวดล้อม
๑๐. การบริหารจัดการที่ดีตามหลักธรรมาภิบาล

๑๑. การเรียนรู้และการพัฒนาเพื่อนำไปสู่ชุมชนน่าอยู่อย่างยั่งยืน
๑๒. ประชาชนผู้รับบริการมีความพึงพอใจ

ยุทธศาสตร์การพัฒนา

๑. ยุทธศาสตร์การพัฒนาโครงสร้างพื้นฐาน
๒. ยุทธศาสตร์การพัฒนาเศรษฐกิจตามแนวทางปรัชญาเศรษฐกิจพอเพียงไปสู่ความยั่งยืน
๓. ยุทธศาสตร์การบริหารจัดการทรัพยากรธรรมชาติ สิ่งแวดล้อมและระบบนิเวศอย่างยั่งยืน
๔. ยุทธศาสตร์การอนุรักษ์ ฟื้นฟูและสืบสานศิลปวัฒนธรรม จารีตประเพณี และภูมิปัญญาท้องถิ่น
๕. ยุทธศาสตร์การพัฒนาคุณภาพชีวิตของประชาชน
๖. ยุทธศาสตร์การจัดระเบียบชุมชน สังคม และการรักษาความสงบเรียบร้อย
๗. ยุทธศาสตร์การพัฒนา ระบบบริหารจัดการภาครัฐและการให้บริการประชาชนตามหลักธรรมาภิบาล

เป้าประสงค์

๑. เพื่อพัฒนาด้านโครงสร้างพื้นฐาน
๒. เพื่อพัฒนาด้านเศรษฐกิจตามแนวทางปรัชญาเศรษฐกิจพอเพียงไปสู่ความยั่งยืน
๓. เพื่อพัฒนาการบริหารจัดการทรัพยากรธรรมชาติ สิ่งแวดล้อมและระบบนิเวศอย่างยั่งยืน
๔. เพื่อพัฒนาด้านการอนุรักษ์ ฟื้นฟูและสืบสานศิลปวัฒนธรรม จารีตประเพณี และภูมิปัญญาท้องถิ่น
๕. เพื่อพัฒนาคุณภาพชีวิตของประชาชน
๖. เพื่อพัฒนาด้านการจัดระเบียบชุมชน สังคม และการรักษาความสงบเรียบร้อย
๗. เพื่อพัฒนาระบบบริหารจัดการภาครัฐและการให้บริการประชาชนตามหลักธรรมาภิบาล

ตัวชี้วัด

๑. ยุทธศาสตร์การพัฒนาโครงสร้างพื้นฐาน
 - ๑.๑ โครงสร้างพื้นฐานที่ได้มาตรฐาน และได้รับการปรับปรุง ซ่อมแซม บำรุงรักษาให้สามารถใช้งานได้ตามปกติ
 - ๑.๒ มีระบบสาธารณูปโภคทั่วถึงและพอเพียงต่อความต้องการ
๒. ยุทธศาสตร์การพัฒนาเศรษฐกิจตามแนวทางปรัชญาเศรษฐกิจพอเพียงไปสู่ความยั่งยืน
 - ๒.๑ แหล่งท่องเที่ยวในชุมชนได้รับการส่งเสริมและพัฒนาอย่างต่อเนื่อง
 - ๒.๒ ส่งเสริมและพัฒนาการเกษตรและผลิตภัณฑ์ชุมชนสู่ตลาด
 - ๒.๓ ประชาชนได้รับการส่งเสริมและพัฒนาอาชีพ และมีการกระจายรายได้
๓. ยุทธศาสตร์การบริหารจัดการทรัพยากรธรรมชาติ สิ่งแวดล้อมและระบบนิเวศอย่างยั่งยืน
 - ๓.๑ ทรัพยากรธรรมชาติและสิ่งแวดล้อมได้รับการอนุรักษ์ ฟื้นฟูและมีพื้นที่สีเขียวเพิ่มขึ้น
๔. ยุทธศาสตร์การอนุรักษ์ ฟื้นฟูและสืบสานศิลปวัฒนธรรม จารีตประเพณี และภูมิปัญญาท้องถิ่น
 - ๔.๑ ศิลปวัฒนธรรม จารีตประเพณี และภูมิปัญญาท้องถิ่นได้รับการอนุรักษ์ ฟื้นฟู และสืบสาน
 - ๔.๒ ประชาชนได้รับการปลูกฝังคุณธรรมและจริยธรรม
๕. ยุทธศาสตร์การพัฒนาคุณภาพชีวิตของประชาชน
 - ๕.๑ ประชาชนมีคุณภาพชีวิตที่ดีขึ้น
 - ๕.๒ ประชาชนได้รับการด้านสาธารณสุขอย่างทั่วถึง
 - ๕.๓ ประชาชนได้รับการศึกษาขั้นพื้นฐานที่มีคุณภาพ

๖. ยุทธศาสตร์การจัดระเบียบชุมชน สังคม และการรักษาความสงบเรียบร้อย

- ๖.๑ ประชาชนมีความปลอดภัยในชีวิตและทรัพย์สิน
- ๖.๒ มีระบบการป้องกันและบรรเทาสาธารณภัยที่มีประสิทธิภาพ
- ๖.๓ ปัญหายาเสพติดในชุมชนลดลง

๗. ยุทธศาสตร์การพัฒนากระบวนการบริหารจัดการภาครัฐและการให้บริการประชาชนตามหลักธรรมาภิบาล

- ๗.๑ บุคลากรท้องถิ่นได้รับการพัฒนาอย่างต่อเนื่อง
- ๗.๒ ประชาชนได้รับการบริการที่มีประสิทธิภาพและรวดเร็ว
- ๗.๓ มีระบบการบริหารจัดการภายใต้หลักธรรมาภิบาลที่ดี

กลยุทธ์

๑. ยุทธศาสตร์การพัฒนาโครงสร้างพื้นฐาน

- ๑.๑ พัฒนาด้านโครงสร้างพื้นฐานด้านการคมนาคมขนส่งที่จำเป็น
- ๑.๒ พัฒนาโครงสร้างพื้นฐานทางการเกษตรเพื่อสร้างมูลค่าเพิ่มให้แก่ผลผลิตทางการเกษตร
- ๑.๓ พัฒนาการบริหารจัดการโครงสร้างพื้นฐาน

๒. ยุทธศาสตร์การพัฒนาเศรษฐกิจตามแนวทางปรัชญาเศรษฐกิจพอเพียงไปสู่ความยั่งยืน

- ๒.๑ ส่งเสริมและพัฒนาการเกษตรตามแนวทางปรัชญาเศรษฐกิจพอเพียง
- ๒.๒ พัฒนาศักยภาพผู้ประกอบการและยกระดับมาตรฐานผลิตภัณฑ์ชุมชน
- ๒.๓ ส่งเสริมการค้า การลงทุนที่มุ่งเน้นประโยชน์ทางเศรษฐกิจที่ยั่งยืนต่อท้องถิ่น
- ๒.๔ ส่งเสริมการท่องเที่ยวที่สอดคล้องกับศักยภาพชุมชนและเกิดประโยชน์ต่อคนในท้องถิ่น

๓. ยุทธศาสตร์การบริหารจัดการทรัพยากรธรรมชาติ สิ่งแวดล้อมและระบบนิเวศอย่างยั่งยืน

- ๓.๑ การอนุรักษ์ทรัพยากรธรรมชาติและสิ่งแวดล้อมโดยชุมชน
- ๓.๒ การควบคุม ป้องกัน แก้ปัญหาขยะและมลภาวะในชุมชน

๔. ยุทธศาสตร์การอนุรักษ์ ฟื้นฟูและสืบสานศิลปวัฒนธรรม จารีตประเพณี และภูมิปัญญาท้องถิ่น

- ๔.๑ พัฒนาองค์ความรู้ด้านศิลปวัฒนธรรมและภูมิปัญญาท้องถิ่น
- ๔.๒ อนุรักษ์และส่งเสริมศิลปวัฒนธรรมท้องถิ่นในชุมชน
- ๔.๓ การเผยแพร่ศิลปวัฒนธรรมท้องถิ่นสู่ภายนอก

๕. ยุทธศาสตร์การพัฒนาคุณภาพชีวิตของประชาชน

- ๕.๑ ส่งเสริมการศึกษาและการเรียนรู้ตลอดชีวิต
- ๕.๒ ส่งเสริมสุขภาวะที่ดีของคนในชุมชน
- ๕.๓ การพัฒนาคุณภาพชีวิตเด็ก เยาวชน สตรี คนชราและผู้ด้อยโอกาส

๖. ยุทธศาสตร์การจัดระเบียบชุมชน สังคม และการรักษาความสงบเรียบร้อย

- ๖.๑ การรักษาความสงบเรียบร้อยและความปลอดภัยในชุมชน
- ๖.๒ การป้องกันและบรรเทาสาธารณภัย
- ๖.๓ การป้องกันและแก้ไขปัญหายาเสพติด อบายมุข

๗. ยุทธศาสตร์การพัฒนากระบวนการบริหารจัดการภาครัฐและการให้บริการประชาชนตามหลักธรรมาภิบาล

- ๗.๑ พัฒนาขีดความสามารถบุคลากรท้องถิ่น
- ๗.๒ พัฒนาประสิทธิภาพในการบริหารจัดการภายใต้หลักธรรมาภิบาล
- ๗.๓ ส่งเสริมการมีส่วนร่วมของทุกภาคส่วนในการตรวจสอบควบคุม

๒. สรุปผลการติดตามและประเมินผล ประจำปีงบประมาณ พ.ศ. ๒๕๖๖

๒.๑ การกำกับการจัดทำแผนพัฒนาท้องถิ่น

คำชี้แจง : เป็นแบบประเมินตนเองในการจัดทำแผนพัฒนาท้องถิ่นขององค์กรปกครองส่วนท้องถิ่น โดยจะทำการประเมินและรายงานทุกๆ ครั้ง หลังจากที่องค์กรปกครองส่วนท้องถิ่นได้ประกาศใช้แผนพัฒนาท้องถิ่นแล้ว

เทศบาลตำบลสันทราย อำเภอฝาง จังหวัดเชียงใหม่

ประเด็นการประเมิน	มีการดำเนินการ	ไม่มีการดำเนินการ
๑. คณะกรรมการพัฒนาท้องถิ่น		
๑.๑ มีการจัดตั้งคณะกรรมการพัฒนาท้องถิ่นเพื่อจัดทำแผนพัฒนาท้องถิ่น	✓	
๑.๒ มีการจัดประชุมคณะกรรมการพัฒนาท้องถิ่นเพื่อจัดทำแผนพัฒนาท้องถิ่น	✓	
๑.๓ มีการจัดประชุมอย่างต่อเนื่องสม่ำเสมอ	✓	
๑.๔ มีการจัดตั้งคณะกรรมการสนับสนุนการจัดทำแผนพัฒนาท้องถิ่น	✓	
๑.๕ มีการจัดประชุมคณะกรรมการสนับสนุนการจัดทำแผนพัฒนาท้องถิ่น	✓	
๑.๖ มีคณะกรรมการพัฒนาท้องถิ่นร่วมกับประชาคมท้องถิ่น และร่วมจัดทำร่างแผนพัฒนาท้องถิ่น	✓	
๒. การจัดทำแผนพัฒนาท้องถิ่น		
๒.๑ มีการรวบรวมข้อมูลและปัญหาสำคัญขององค์กรปกครองส่วนท้องถิ่นมาจัดทำฐานข้อมูล	✓	
๒.๒ มีการเปิดโอกาสให้ประชาชนเข้ามามีส่วนร่วมในการจัดทำแผน	✓	
๒.๓ มีการวิเคราะห์ศักยภาพขององค์กรปกครองส่วนท้องถิ่น (SWOT) เพื่อประเมินสถานภาพการพัฒนาองค์กรปกครองส่วนท้องถิ่น	✓	
๒.๔ มีการกำหนดวิสัยทัศน์และภารกิจหลักการพัฒนาองค์กรปกครองส่วนท้องถิ่นที่สอดคล้องกับศักยภาพของท้องถิ่น	✓	
๒.๕ มีการกำหนดวิสัยทัศน์และภารกิจหลักการพัฒนาองค์กรปกครองส่วนท้องถิ่นที่สอดคล้องกับยุทธศาสตร์จังหวัด	✓	
๒.๖ มีการกำหนดจุดมุ่งหมายเพื่อการพัฒนาที่ยั่งยืน	✓	
๒.๗ มีการกำหนดเป้าหมายการพัฒนาองค์กรปกครองส่วนท้องถิ่น	✓	
๒.๘ มีการกำหนดยุทธศาสตร์การพัฒนาและแนวทางการพัฒนา	✓	
๒.๙ มีการกำหนดยุทธศาสตร์ที่สอดคล้องกับยุทธศาสตร์การพัฒนา	✓	
๒.๑๐ มีการอนุมัติและประกาศใช้แผนพัฒนาท้องถิ่น	✓	
๒.๑๑ มีการจัดทำบัญชีกลุ่มโครงการในแผนพัฒนาท้องถิ่น	✓	
๒.๑๒ มีการกำหนดรูปแบบการติดตามประเมินผลแผนพัฒนาท้องถิ่น	✓	

๒.๒ ยุทธศาสตร์และโครงการพัฒนาท้องถิ่น

เทศบาลตำบลสันทราย ได้จัดทำแผนพัฒนาท้องถิ่น (พ.ศ. ๒๕๖๖ - ๒๕๗๐) ตามกระบวนการที่บัญญัติไว้ในระเบียบกระทรวงมหาดไทยว่าด้วยการจัดทำแผนพัฒนาขององค์กรปกครองส่วนท้องถิ่น พ.ศ. ๒๕๔๘ และที่แก้ไขเพิ่มเติม โดยผ่านการมีส่วนร่วมของประชาชน เช่น การจัดเวทีประชาคมเพื่อรับฟังปัญหาและความต้องการที่แท้จริงของประชาชนในพื้นที่ ก่อนนำมาจัดทำโครงการเพื่อพัฒนาพื้นที่และบรรจุไว้ในแผนพัฒนาท้องถิ่น ๕ ปี เพื่อใช้เป็นกรอบในการจัดทำงบประมาณรายจ่ายประจำปี งบประมาณรายจ่ายเพิ่มเติม และงบประมาณจากเงินสะสมในช่วงของแผนนั้น รวมทั้งวางแนวทางเพื่อให้มีการปฏิบัติให้บรรลุวัตถุประสงค์ตามโครงการพัฒนาที่กำหนดไว้

และเทศบาลตำบลสันทราย ได้มีการทบทวน ตลอดจนมีการแก้ไข เพิ่มเติม และเปลี่ยนแปลงแผนพัฒนาท้องถิ่น เพื่อให้มีความสอดคล้องกับยุทธศาสตร์การพัฒนาขององค์กรปกครองส่วนท้องถิ่นในเขตจังหวัดยุทธศาสตร์จังหวัด ฯลฯ และเพื่อให้การบูรณาการแผนงาน/โครงการ/กิจกรรม และงบประมาณในพื้นที่เป็นไปอย่างมีประสิทธิภาพ สอดคล้องกับบริบทที่เปลี่ยนแปลงไป และเกิดประโยชน์สูงสุดแก่ประชาชน เพื่อใช้เป็นกรอบในการจัดทำงบประมาณรายจ่ายประจำปี งบประมาณรายจ่ายเพิ่มเติม และงบประมาณจากเงินสะสมในช่วงของแผนนั้น

โดยเทศบาลตำบลสันทราย มีการกำหนดโครงการพัฒนาท้องถิ่น ไว้ตามยุทธศาสตร์ในแผนพัฒนาท้องถิ่น (พ.ศ. ๒๕๖๖ - ๒๕๗๐) ดังนี้

การวางแผนพัฒนาท้องถิ่น (พ.ศ. ๒๕๖๖ - ๒๕๗๐)
ได้กำหนดโครงการที่ดำเนินการตามแผนพัฒนาท้องถิ่น (พ.ศ. ๒๕๖๖ - ๒๕๗๐)
เทศบาลตำบลสีมทราย อำเภอฝาง จังหวัดเชียงใหม่

ยุทธศาสตร์	ปี ๒๕๖๖		๒๕๖๗		ปี ๒๕๖๘		ปี ๒๕๖๙		ปี ๒๕๗๐		รวม ๕ ปี	
	จำนวนโครงการ	งบประมาณ(บาท)	จำนวนโครงการ	งบประมาณ(บาท)	จำนวนโครงการ	งบประมาณ(บาท)	จำนวนโครงการ	งบประมาณ(บาท)	จำนวนโครงการ	งบประมาณ(บาท)	จำนวนโครงการ	งบประมาณ(บาท)
๑. ยุทธศาสตร์การพัฒนาโครงสร้างพื้นฐาน												
๑.๑ แผนงานอุตสาหกรรมและการโยธา	๘๐	๓๖,๑๒๙,๒๕๐	๑๔๘	๒๔๔,๖๓๔,๐๒๕	๑๐๓	๒๓๗,๗๓๗,๓๒๕	๑๔๘	๒๙๑,๓๖๓,๐๒๕	๒๑๑	๓๘๘,๕๓๙,๕๒๘	๖๙๐	๑,๑๙๙,๕๐๓,๑๕๓
รวม	๘๐	๓๖,๑๒๙,๒๕๐	๑๔๘	๒๔๔,๖๓๔,๐๒๕	๑๐๓	๒๓๗,๗๓๗,๓๒๕	๑๔๘	๒๙๑,๓๖๓,๐๒๕	๒๑๑	๓๘๘,๕๓๙,๕๒๘	๖๙๐	๑,๑๙๙,๕๐๓,๑๕๓
๒. ยุทธศาสตร์การพัฒนาเศรษฐกิจตามแนวทางปรัชญาเศรษฐกิจพอเพียงไปสู่ความยั่งยืน												
๒.๑ แผนงานบริหารทั่วไป	๑	๑๐๐,๐๐๐	๑	๑๐๐,๐๐๐	๑	๑๐๐,๐๐๐	๑	๑๐๐,๐๐๐	๑	๑๐๐,๐๐๐	๕	๕๐๐,๐๐๐
๒.๒ แผนงานสร้างความเข้มแข็งของชุมชน	๒๙	๖๐๕,๐๐๐	๒๙	๖๐๕,๐๐๐	๒๙	๖๐๕,๐๐๐	๒๙	๖๐๕,๐๐๐	๒๙	๖๐๕,๐๐๐	๑๔๕	๓,๐๒๕,๐๐๐
๒.๓ แผนงานการศึกษาวัฒนธรรมและนันทนาการ	๑	๔๕,๐๐๐	๑	๔๕,๐๐๐	๑	๔๕,๐๐๐	๑	๔๕,๐๐๐	๑	๔๕,๐๐๐	๕	๒๒๕,๐๐๐
๒.๔ แผนงานการเกษตร	๑	๑๐๐,๐๐๐	๑	๑๐๐,๐๐๐	๑	๑๐๐,๐๐๐	๑	๑๐๐,๐๐๐	๑	๑๐๐,๐๐๐	๕	๕๐๐,๐๐๐
รวม	๓๒	๘๕๐,๐๐๐	๓๒	๘๕๐,๐๐๐	๓๒	๘๕๐,๐๐๐	๓๒	๘๕๐,๐๐๐	๓๒	๘๕๐,๐๐๐	๑๕๕	๓,๗๕๐,๐๐๐
๓. ยุทธศาสตร์การบริหารจัดการทรัพยากรธรรมชาติและระบบนิเวศอย่างยั่งยืน												
๓.๑ แผนงานสาธารณสุข	๒	๕๓๐,๐๐๐	๑	๕๓๐,๐๐๐	๒	๕๓๐,๐๐๐	๒	๕๓๐,๐๐๐	๒	๕๓๐,๐๐๐	๘	๒,๖๕๐,๐๐๐
๓.๒ แผนงานการเกษตร	๑๓	๑,๐๓๐,๐๐๐	๑๓	๑,๐๓๐,๐๐๐	๑๓	๕๓๐,๐๐๐	๑๓	๕๓๐,๐๐๐	๑๓	๕๓๐,๐๐๐	๖๕	๓,๖๕๐,๐๐๐
รวม	๑๕	๑,๕๖๐,๐๐๐	๑๔	๑,๕๖๐,๐๐๐	๑๕	๑,๐๖๐,๐๐๐	๑๕	๑,๐๖๐,๐๐๐	๑๕	๑,๐๖๐,๐๐๐	๗๓	๖,๓๐๐,๐๐๐

ยุทธศาสตร์	ปี ๒๕๖๖		๒๕๖๗		ปี ๒๕๖๘		ปี ๒๕๖๙		ปี ๒๕๗๐		รวม ๕ ปี	
	จำนวนโครงการ	งบประมาณ(บาท)	จำนวนโครงการ	งบประมาณ(บาท)	จำนวนโครงการ	งบประมาณ(บาท)	จำนวนโครงการ	งบประมาณ(บาท)	จำนวนโครงการ	งบประมาณ(บาท)	จำนวนโครงการ	งบประมาณ(บาท)
	๔. ยุทธศาสตร์การอนุรักษ์ฟื้นฟูและสืบสานศิลปวัฒนธรรม จารีตประเพณีและภูมิปัญญาท้องถิ่น											
๔.๑ แผนงานศาสนาวัฒนธรรมและนันทนาการ	๙	๔๒๕,๐๐๐	๙	๔๒๕,๐๐๐	๙	๔๒๕,๐๐๐	๙	๔๒๕,๐๐๐	๙	๔๒๕,๐๐๐	๔๕	๒,๑๒๕,๐๐๐
รวม	๙	๔๒๕,๐๐๐	๙	๔๒๕,๐๐๐	๙	๔๒๕,๐๐๐	๙	๔๒๕,๐๐๐	๙	๔๒๕,๐๐๐	๔๕	๒,๑๒๕,๐๐๐
๕. ยุทธศาสตร์การพัฒนาคุณภาพชีวิตของประชาชน												
๕.๑ แผนงานการศึกษา	๑๐	๗,๐๔๐,๐๐๐	๑๐	๑๓,๐๔๐,๐๐๐	๑๐	๑๓,๐๖๐,๐๐๐	๑๐	๑๓,๑๖๐,๐๐๐	๑๐	๑๓,๑๙๐,๐๐๐	๕๐	๕๙,๕๘๐,๐๐๐
๕.๒ แผนงานศาสนาวัฒนธรรมและนันทนาการ	๓	๓๙๐,๐๐๐	๓	๑๙๐,๐๐๐	๓	๑๙๐,๐๐๐	๓	๑๙๐,๐๐๐	๓	๑๙๐,๐๐๐	๑๕	๑,๑๕๐,๐๐๐
๕.๓ แผนงานสาธารณสุข	๒๐	๗๒๕,๐๐๐	๒๐	๗๒๕,๐๐๐	๒๐	๗๒๕,๐๐๐	๒๐	๗๒๕,๐๐๐	๒๐	๗๒๕,๐๐๐	๑๐๐	๓,๖๒๕,๐๐๐
๕.๔ แผนงานอุตสาหกรรมและการโยธา	๑๒	๑,๘๐๐,๐๐๐	๗	๑,๘๐๐,๐๐๐	๗	๑,๘๐๐,๐๐๐	๗	๑,๘๐๐,๐๐๐	๗	๑,๘๐๐,๐๐๐	๓	๓๕,๔๐๐,๐๐๐
๕.๕ แผนงานสร้างความเข้มแข็งชุมชน	๗	๑๘๐,๐๐๐	๗	๑๘๐,๐๐๐	๗	๑๘๐,๐๐๐	๗	๑๘๐,๐๐๐	๗	๑๘๐,๐๐๐	๓๕	๙๐๐,๐๐๐
๕.๖ แผนงานเกษตร	๑	๕๐๐,๐๐๐	๑	๕๐๐,๐๐๐	๑	๕๐๐,๐๐๐	๑	๕๐๐,๐๐๐	๑	๕๐๐,๐๐๐	๕	๒,๕๐๐,๐๐๐
รวม	๕๓	๑๐,๖๓๕,๐๐๐	๕๔	๒๖,๔๓๕,๐๐๐	๕๔	๒๖,๔๕๕,๐๐๐	๕๔	๒๖,๔๕๕,๐๐๐	๕๔	๒๖,๔๕๕,๐๐๐	๒๕๕	๑๑๖,๖๕๕,๐๐๐
๖. ยุทธศาสตร์การจัดระเบียบชุมชน สังคม และการรักษาความสงบเรียบร้อย												
๖.๑ แผนงานบริหารงานทั่วไป	๗	๒๘๕,๐๐๐	๗	๒๘๕,๐๐๐	๗	๒๘๕,๐๐๐	๗	๒๘๕,๐๐๐	๗	๒๘๕,๐๐๐	๓๕	๑,๓๗๕,๐๐๐
๖.๒ แผนงานการรักษาความสงบ	๒๙	๑,๗๖๐,๐๐๐	๒๙	๑,๗๖๐,๐๐๐	๒๙	๑,๗๖๐,๐๐๐	๒๙	๑,๗๖๐,๐๐๐	๒๙	๑,๗๖๐,๐๐๐	๑๔๕	๘,๘๐๐,๐๐๐
รวม	๓๖	๒,๐๔๕,๐๐๐	๓๖	๒,๐๔๕,๐๐๐	๓๖	๒,๐๔๕,๐๐๐	๓๖	๒,๐๔๕,๐๐๐	๓๖	๒,๐๔๕,๐๐๐	๑๘๐	๑๐,๑๗๕,๐๐๐

ยุทธศาสตร์	ปี ๒๕๖๖		๒๕๖๗		ปี ๒๕๖๘		ปี ๒๕๖๙		ปี ๒๕๗๐		รวม ๕ ปี		
	จำนวนโครงการ	งบประมาณ(บาท)	จำนวนโครงการ	งบประมาณ(บาท)	จำนวนโครงการ	งบประมาณ(บาท)	จำนวนโครงการ	งบประมาณ(บาท)	จำนวนโครงการ	งบประมาณ(บาท)	จำนวนโครงการ	งบประมาณ(บาท)	รวม ๕ ปี
๗. ยุทธศาสตร์การพัฒนาระบบบริหารจัดการภาครัฐและการให้บริการประชาชนตามหลักธรรมาภิบาล													
๗.๑ แผนงานบริหารงานทั่วไป	๓๖	๗,๗๙๕,๐๐๐	๓๖	๗,๗๙๕,๐๐๐	๒๐	๘,๑๔๕,๐๐๐	๒๐	๘,๑๔๕,๐๐๐	๒๐	๘,๑๔๕,๐๐๐	๑๓๒	๕๐,๐๔๕,๐๐๐	
๗.๒ แผนงานอุตสาหกรรมและการโยธา	๑๘	๗๗,๐๗๐,๐๐๐	๑๘	๗๗,๐๗๐,๐๐๐	๑๘	๘๔,๕๗๐,๐๐๐	๑๘	๖๑,๐๙๐,๐๐๐	๑๘	๖๑,๐๙๐,๐๐๐	๗๒	๓๘๒,๘๙๐,๐๐๐	
๗.๓ แผนงานเกษตรและชุมชน	๔	๑,๐๐๒,๕๖๖	๔	๖๐๒,๕๖๗	๔	๔๕๒,๕๖๘	๔	๔๕๒,๕๖๙	๔	๔๕๒,๕๗๐	๒๐	๓,๐๖๒,๘๔๐	
๗.๔ แผนงานสาธารณสุข	๓	๘๔๕,๐๐๐	๓	๘๔๕,๐๐๐	๓	๘๔๕,๐๐๐	๓	๘๔๕,๐๐๐	๓	๘๔๕,๐๐๐	๑๕	๔,๒๒๕,๐๐๐	
๗.๕ แผนการศึกษา	๑	๑๐๐,๐๐๐	๑	๑๐๐,๐๐๐	๑	๑๐๐,๐๐๐	๑	๑๐๐,๐๐๐	๑	๑๐๐,๐๐๐	๕	๕๐๐,๐๐๐	
รวม	๖๒	๘๖,๘๑๒,๕๖๖	๖๒	๑๐๘,๓๑๒,๕๖๗	๔๖	๙๔,๐๑๒,๕๖๘	๔๖	๗๐,๕๕๒,๕๖๙	๔๖	๗๐,๕๕๒,๕๗๐	๒๒๔	๔๐๙,๗๒๒,๘๔๐	
รวม ๗ ยุทธศาสตร์	๒๘๗	๑๓๘,๔๕๖,๘๑๖	๓๔๙	๓๘๔,๒๖๑,๕๙๒	๒๘๙	๓๕๒,๐๗๔,๘๙๓	๓๓๔	๓๓๒,๘๘๐,๕๙๔	๓๓๖	๔๙๐,๙๙๗,๐๙๘	๑,๖๕๕	๑,๙๔๘,๖๓๐,๙๙๓	

๒.๓ ผลการดำเนินงานตามงบประมาณที่ได้รับและการเบิกจ่ายงบประมาณ

รายงานสรุปผลการดำเนินงาน ปี ๒๕๖๖ เทศบาลตำบลสันทราย อำเภอฝาง จังหวัดเชียงใหม่

ยุทธศาสตร์	แผนพัฒนาท้องถิ่น		แผนการดำเนินงาน		อนุมัติงบประมาณ		เบิกจ่ายประมาณ	
	ทั้งหมด		ทั้งหมด		ทั้งหมด		ทั้งหมด	
	จำนวนโครงการ	งบประมาณ	จำนวนโครงการ	งบประมาณ	จำนวนโครงการ	งบประมาณ	จำนวนโครงการ	งบประมาณ
๑. ยุทธศาสตร์การพัฒนาโครงสร้างพื้นฐาน	๘๐	๓๖,๑๒๙,๒๕๐	๓๐	๑๕,๔๖๔,๙๘๐	๓๐	๑๕,๔๖๔,๙๘๐	๓๐	๑๕,๙๕๑,๙๑๓.๔๔
๒. ยุทธศาสตร์การพัฒนาเศรษฐกิจตามแนวทางการปรัชญาเศรษฐกิจพอเพียงไปสู่ความยั่งยืน	๓๒	๘๕๐,๐๐๐	๒๔	๔๓๒,๐๐๐	๒๔	๔๓๒,๐๐๐	๖	๑๒๒,๐๐๐
๓. ยุทธศาสตร์การบริหารจัดการทรัพยากรธรรมชาติ สิ่งแวดล้อมและระบบนิเวศอย่างยั่งยืน	๑๕	๑,๕๖๐,๐๐๐	๗	๓๔๗,๐๐๐	๗	๓๔๗,๐๐๐	๔	๒๕๖,๔๖๐
๔. ยุทธศาสตร์การอนุรักษ์พื้นที่ฟูและสืบสานศิลปวัฒนธรรม จารีตประเพณี และภูมิปัญญาท้องถิ่น	๙	๔๒๕,๐๐๐	๘	๓๔๕,๐๐๐	๘	๓๔๕,๐๐๐	๘	๓๔๖,๑๖๘.๕๐
๕. ยุทธศาสตร์การพัฒนาคุณภาพชีวิตของประชาชน	๕๓	๑๐,๖๓๕,๐๐๐	๓๕	๖,๓๗๔,๓๘๐	๓๕	๖,๓๗๔,๓๘๐	๓๓	๗,๒๓๙,๙๙๔.๗๔
๖. ยุทธศาสตร์การจัดระเบียบชุมชน สิ่งคมและการรักษาความสงบเรียบร้อย	๓๖	๒,๐๔๕,๐๐๐	๒๘	๒๙๒,๖๐๐	๒๘	๒๙๒,๖๐๐	๒๔	๑๗๗,๙๙๗
๗. ยุทธศาสตร์การบริหารระบบบริหารจัดการภาครัฐและการให้บริการประชาชนตามหลักธรรมาภิบาล	๖๒	๘๖,๘๑๒,๕๖๖	๒๕	๑,๑๑๙,๐๐๐	๒๕	๑,๑๑๙,๐๐๐	๒๓	๑,๑๗๘,๗๘๖
รวม	๒๘๗	๑๓๘,๔๕๖,๘๑๖	๑๕๗	๒๔,๓๗๔,๙๖๐	๑๕๗	๒๔,๓๗๔,๙๖๐	๑๒๘	๒๔,๒๗๓,๓๑๙.๖๘

๒.๓.๑ ผลการดำเนินงานตามเทศบัญญัติงบประมาณรายจ่าย/การโอนเพื่อตั้งจ่ายเป็นรายการใหม่
ประจำปีงบประมาณ พ.ศ. ๒๕๖๖ ของ เทศบาลตำบลสรรพยา ที่มีการก่อหนี้ผูกพัน/เบิกจ่าย มีดังนี้

ที่	โครงการ	งบประมาณที่ตั้งไว้ ตามเทศบัญญัติ (บาท)	โอนเพิ่ม (บาท)	โอนลด (บาท)	ผูกพัน (บาท)	เบิกจ่าย (บาท)	งบประมาณ คงเหลือ (บาท)
๑	โครงการก่อสร้างถนน คสล. หมู่ที่ ๓ บ้านสรรพยา ซอย ๒ (ต่อจากเดิม)	๘๐,๐๐๐	๐	๐	๐	๗๘,๐๐๐	๒,๐๐๐
๒	โครงการก่อสร้างถนนคสล. หมู่ที่ ๑๓ บ้านสันหนองเขียว ซอย ๔/๓	๑๙๒,๕๐๐	๐	๐	๐	๑๙๒,๐๐๐	๕๐๐
๓	โครงการก่อสร้างถนนคสล. หมู่ที่ ๑๓ บ้านสันหนองเขียว ซอย ๘	๓๐๗,๕๐๐	๐	๐	๐	๓๐๗,๐๐๐	๕๐๐
๔	โครงการก่อสร้างรางระบายคสล. หมู่ที่ ๓ บ้านสรรพยา ซอย ๑๖	๔๒๐,๐๐๐	๐	๐	๐	๔๒๐,๐๐๐	๐
๕	โครงการก่อสร้างรางระบายน้ำ คสล. หมู่ที่ ๖ บ้านต้นสำน ซอย ๒	๔๙๕,๐๐๐	๐	๐	๐	๔๙๕,๙๐๐	๑๐๐
๖	โครงการก่อสร้างรางระบายน้ำ คสล. หมู่ที่ ๘ บ้านต้นต้นดู ซอย ๑	๓๓๐,๐๐๐	๐	๐	๐	๓๒๙,๙๐๐	๑๐๐
๗	โครงการก่อสร้างรางระบายน้ำ คสล. หมู่ที่ ๘ บ้านต้นต้นดู ถนนสายหลัก	๒๕๐,๐๐๐	๐	๐	๐	๒๔๙,๙๐๐	๑๐๐
๘	โครงการก่อสร้างรางระบายน้ำ คสล. หมู่ที่ ๙ บ้านหัวงูกลาง ถนนสายหลัก	๕๐๐,๐๐๐	๐	๐	๐	๔๙๙,๙๐๐	๑๐๐
๙	โครงการก่อสร้างรางระบายน้ำคสล.แบบมีฝาบด หมู่ที่ ๑๐ บ้านสบมาว ซอยหัวทุ่ง	๕๐๐,๐๐๐	๐	๐	๐	๔๙๙,๙๐๐	๑๐๐
๑๐	โครงการก่อสร้างสะพาน คสล. หมู่ที่ ๗ บ้านสองแคว ซอย ๔	๕๐๐,๐๐๐	๐	๐	๐	๕๐๐,๐๐๐	๐

ที่	โครงการ	งบประมาณที่ตั้งไว้ ตามเทศบัญญัติ (บาท)	โอนเพิ่ม (บาท)	โอนลด (บาท)	ผูกพัน (บาท)	เบิกจ่าย (บาท)	งบประมาณ คงเหลือ (บาท)
๑๑	โครงการก่อสร้างสะพานคสล. หมู่ที่ ๑๕ บ้านท่ากว้าง ซอย ๖	๕๐๐,๐๐๐	๐	๐	๐	๕๐๐,๐๐๐	๐
๑๒	โครงการก่อสร้างอาคารอเนกประสงค์ หมู่ที่ ๑๗ บ้านต้นสำเภา	๕๐๐,๐๐๐	๐	๐	๕๐๐,๐๐๐	๐	๐
๑๓	โครงการก่อสร้างถนน คสล. หมู่ที่ ๑๒ บ้านสันป่าข่า ซอย ๕	๑๕๐,๐๐๐	๐	๐	๑๕๙,๐๐๐	๐	๑,๐๐๐
๑๔	โครงการก่อสร้างถนน คสล. หมู่ที่ ๑๒ บ้านสันป่าข่า ซอย ๙	๓๕๐,๐๐๐	๐	๐	๓๕๐,๐๐๐	๐	๐
๑๕	โครงการก่อสร้างถนนคสล. หมู่ที่ ๔ บ้านห้วยงูนอก ซอย ๖/๑	๑๓๕,๐๐๐	๐	๐	๑๓๕,๐๐๐	๐	๐
๑๖	โครงการก่อสร้างถนนคสล. หมู่ที่ ๔ บ้านห้วยงูนอก ซอยตรงข้าม รพ.สต. บ้านห้วยงูนอก	๓๒๐,๐๐๐	๐	๐	๓๑๑,๐๐๐	๐	๙,๐๐๐
๑๗	โครงการก่อสร้างถนนคสล. หมู่ที่ ๔ บ้านห้วยงูนอก เชื่อมทางบริเวณ หอเก็บน้ำประปาหมู่บ้าน	๕๐,๐๐๐	๐	๐	๕๐,๐๐๐	๐	๐
๑๘	โครงการก่อสร้างถนนคสล. หมู่ที่ ๕ บ้านห้วยงูโน ซอย ๗	๕๐๐,๐๐๐	๐	๐	๕๐๐,๐๐๐	๐	๐
๑๙	โครงการก่อสร้างรางระบายน้ำ คสล. หมู่ที่ ๑๔ บ้านใหม่เหนือ ซอย ๒	๔๘๐,๐๐๐	๐	๐	๔๘๐,๐๐๐	๐	๐
๒๐	โครงการก่อสร้างรางระบายน้ำ คสล. หมู่ที่ ๑๖ บ้านสันทรายเหนือ ซอย ๒	๕๐๐,๐๐๐	๐	๐	๕๐๐,๐๐๐	๐	๐

ที่	โครงการ	งบประมาณที่ตั้งไว้ ตามเทศบัญญัติ (บาท)	โอนเพิ่ม (บาท)	โอนลด (บาท)	ผูกพัน (บาท)	เบิกจ่าย (บาท)	งบประมาณ คงเหลือ (บาท)
๒๑	โครงการขยายไหล่ทางถนน คสล. หมู่ที่ ๑ บ้านแม่มาว ถนนสายหลัก	๕๐๐,๐๐๐	๐	๐	๕๐๐,๐๐๐	๐	๐
๒๒	โครงการปรับปรุงถนนลูกรัง หมู่ที่ ๑๑ บ้านใหม่สันตุนดู ถนนสายคลองส่งน้ำ/ หนองแห้ง/หนองคัน/หนองโจ๊ก	๕๐๐,๐๐๐	๐	๐	๕๐๐,๐๐๐	๐	๐
๒๓	โครงการวางท่อระบายน้ำ คสล. พร้อมบ่อพัก หมู่ที่ ๒ บ้านนันทาราม ซอย ๒	๔๙๐,๐๐๐	๐	๐	๔๙๐,๐๐๐	๐	๐
	รวม	๘,๕๕๐,๐๐๐	๐	๐	๘,๕๖๕,๐๐๐	๔,๐๗๑,๕๐๐	๑๓,๕๐๐
๒. ยุทธศาสตร์การพัฒนาเศรษฐกิจตามแนวทางปรัชญาเศรษฐกิจพอเพียงไปสู่ความยั่งยืน							
๑	โครงการส่งเสริมพัฒนาอาชีพ กลุ่มปากาเอะฮูอ บ้านห้วยเงิน หมู่ที่ ๕	๓๐,๐๐๐	๐	๓,๐๐๐	๐	๒๗,๐๐๐	๐
๒	โครงการส่งเสริมอาชีพกลุ่มสตรีแม่บ้านเทศบาล ตำบลสันทราย(กระเทียมดำ)	๒๐,๐๐๐	๐	๒๐,๐๐๐	๐	๐	๐
๓	อุดหนุนกลุ่มวิสาหกิจชุมชนกลุ่มสตรีแม่บ้าน บ้านต้นล้าน หมู่ที่ ๖ ตามโครงการส่งเสริมอาชีพ กลุ่มสตรีแม่บ้านเทศบาลตำบลสันทราย	๐	๑๐,๐๐๐	๐	๐	๑๐,๐๐๐	๐
๔	อุดหนุนกลุ่มวิสาหกิจชุมชนแม่บ้านเกษตรกร ห้วยเงิน หมู่ที่ ๕ ตามโครงการส่งเสริมอาชีพ กลุ่มสตรีแม่บ้านเทศบาลตำบลสันทราย	๐	๑๐,๐๐๐	๐	๐	๑๐,๐๐๐	๐

ที่	โครงการ	งบประมาณที่ตั้งไว้ ตามเทศบัญญัติ (บาท)	โอนเพิ่ม (บาท)	โอนลด (บาท)	ผูกพัน (บาท)	เบิกจ่าย (บาท)	งบประมาณ คงเหลือ (บาท)
๕	อุดหนุนกลุ่มวิสาหกิจชุมชนอบสมนไพร หมู่ที่ ๒ ตามโครงการส่งเสริมอาชีพ กลุ่มสตรีแม่บ้านเทศบาลตำบลสันทราย	๐	๑๐,๐๐๐	๐	๐	๑๐,๐๐๐	๐
๖	อุดหนุนโรงเรียนผู้สูงอายุตำบลสันทราย (ปัญญาภิวัฒน์)	๒๐,๐๐๐	๐	๒๐,๐๐๐	๐	๐	๐
๗	อุดหนุนวิสาหกิจชุมชนกลุ่มผู้สูงอายุ บ้านต้นล้าน หมู่ที่ ๖ ต.สันทราย ตามโครงการ ส่งเสริมอาชีพ	๒๐,๐๐๐	๐	๒๐,๐๐๐	๐	๐	๐
๘	อุดหนุนวิสาหกิจชุมชนกลุ่มผู้สูงอายุ บ้านต้นล้านใน หมู่ที่ ๑๗ ต.สันทราย ตามโครงการส่งเสริมอาชีพ	๑๐,๐๐๐	๐	๐	๐	๐	๑๐,๐๐๐
๙	อุดหนุนวิสาหกิจชุมชนกลุ่มผู้สูงอายุ บ้านท่ากว้าง หมู่ที่ ๑๕ ต.สันทราย ตามโครงการส่งเสริมอาชีพ	๑๐,๐๐๐	๐	๐	๐	๐	๑๐,๐๐๐
๑๐	อุดหนุนวิสาหกิจชุมชนกลุ่มผู้สูงอายุ บ้านนันทาราม หมู่ที่ ๒ ต.สันทราย ตามโครงการส่งเสริมอาชีพ	๑๐,๐๐๐	๐	๐	๐	๐	๑๐,๐๐๐
๑๑	อุดหนุนวิสาหกิจชุมชนกลุ่มผู้สูงอายุ บ้านสบมว หมู่ที่ ๑๐ ต.สันทราย ตามโครงการส่งเสริมอาชีพ	๑๐,๐๐๐	๐	๐	๐	๐	๑๐,๐๐๐

ที่	โครงการ	งบประมาณที่ตั้งไว้ ตามเทศบัญญัติ (บาท)	โอนเพิ่ม (บาท)	โอนลด (บาท)	ผูกพัน (บาท)	เบิกจ่าย (บาท)	งบประมาณ คงเหลือ (บาท)
๑๒	อุดหนุนวิสาหกิจชุมชนกลุ่มผู้สูงอายุ บ้านสองแคว หมู่ที่ ๗ ต.สันทราย ตามโครงการส่งเสริมอาชีพ	๑๐,๐๐๐	๐	๐	๐	๐	๑๐,๐๐๐
๑๓	อุดหนุนวิสาหกิจชุมชนกลุ่มผู้สูงอายุ บ้านสันต้นตู่ หมู่ที่ ๘ ต.สันทราย ตามโครงการส่งเสริมอาชีพ	๒๐,๐๐๐	๐	๒๐,๐๐๐	๐	๐	๐
๑๔	อุดหนุนวิสาหกิจชุมชนกลุ่มผู้สูงอายุ บ้านสันทราย หมู่ที่ ๓ ต.สันทราย ตามโครงการส่งเสริมอาชีพ	๒๐,๐๐๐	๐	๒๐,๐๐๐	๐	๐	๐
๑๕	อุดหนุนวิสาหกิจชุมชนกลุ่มผู้สูงอายุ บ้านสันป่าข่า หมู่ที่ ๑๒ ต.สันทราย ตามโครงการส่งเสริมอาชีพ	๒๐,๐๐๐	๐	๒๐,๐๐๐	๐	๐	๐
๑๖	อุดหนุนวิสาหกิจชุมชนกลุ่มผู้สูงอายุ บ้านห้วยงูกลาง หมู่ที่ ๙ ต.สันทราย ตามโครงการส่งเสริมอาชีพ	๒๐,๐๐๐	๐	๒๐,๐๐๐	๐	๐	๐
๑๗	อุดหนุนวิสาหกิจชุมชนกลุ่มผู้สูงอายุ บ้านห้วยงูนอก หมู่ที่ ๔ ต.สันทราย ตามโครงการส่งเสริมอาชีพ	๒๐,๐๐๐	๐	๒๐,๐๐๐	๐	๐	๐
๑๘	อุดหนุนวิสาหกิจชุมชนกลุ่มผู้สูงอายุ บ้านห้วยงูใน หมู่ที่ ๕ ต.สันทราย ตามโครงการส่งเสริมอาชีพ	๒๐,๐๐๐	๐	๒๐,๐๐๐	๐	๐	๐

ที่	โครงการ	งบประมาณที่จัดไว้ ตามเทศบัญญัติ (บาท)	โอนเพิ่ม (บาท)	โอนลด (บาท)	ผูกพัน (บาท)	เบิกจ่าย (บาท)	งบประมาณ คงเหลือ (บาท)
๑๙	อุดหนุนวิสาหกิจชุมชนกลุ่มผู้สูงอายุ บ้านใหม่เหนือ หมู่ที่ ๑๔ ต.สันทราย ตามโครงการส่งเสริมอาชีพ	๑๐,๐๐๐	๐	๐	๐	๐	๑๐,๐๐๐
๒๐	โครงการฝึกอบรมเชิงปฏิบัติการ เพื่อเพิ่มความรู้อะเอียดออนไลน์ สู่การพัฒนาอาชีพ	๑๗,๐๐๐	๐	๑๗,๐๐๐	๐	๐	๐
๒๑	โครงการฝึกอบรมพัฒนาศักยภาพสตรี ตำบลสันทราย	๓๐,๐๐๐	๐	๓๐,๐๐๐	๐	๐	๐
๒๒	โครงการฝึกอบรมส่งเสริมอาชีพ และพัฒนาอาชีพผู้พิการ เทศบาลตำบลสันทราย	๒๐,๐๐๐	๐	๑๓,๐๐๐	๐	๐	๗,๐๐๐
๒๓	โครงการพัฒนาทักษะอาชีพในผู้สูงอายุ ตำบลสันทราย	๐	๒๐,๐๐๐	๐	๐	๒๐,๐๐๐	๐
๒๔	อุดหนุนที่ทำการปกครองอำเภอฝาง ตามโครงการหมกรรรมไม่ตกไม่ประดัง	๔๕,๐๐๐	๐	๐	๐	๔๕,๐๐๐	๐
	รวม	๓๘๒,๐๐๐	๕๐,๐๐๐	๒๔๓,๐๐๐	๐	๑๒๒,๐๐๐	๖๗,๐๐๐
๓. ยุทธศาสตร์การบริหารจัดการทรัพยากรธรรมชาติและระบบนิเวศอย่างยั่งยืน							
๑	โครงการคลองสวนน้ำไร้ขยะชุมชนมีสุข	๐	๒๗,๐๐๐	๑,๙๕๐	๐	๒๕,๐๕๐	๐
๒	โครงการจัดการขยะมูลฝอยแบบยั่งยืน สร้างตำบลน่าอยู่	๒๐๐,๐๐๐	๐	๐	๐	๑๕๕,๓๐๐	๔๔,๗๐๐
๓	โครงการช่วยเหลือประชาชนด้านเกษตร	๓๐,๐๐๐	๓๖,๔๐๐	๐	๐	๖๖,๓๓๐	๗๐

ที่	โครงการ	งบประมาณที่ตั้งไว้ ตามเทศบัญญัติ (บาท)	โอนเพิ่ม (บาท)	โอนลด (บาท)	ผูกพัน (บาท)	เบิกจ่าย (บาท)	งบประมาณ คงเหลือ (บาท)
๔	โครงการพัฒนาศูนย์การเรียนรู้เศรษฐกิจ พอเพียงตำบลสันทราย	๕๐,๐๐๐	๐	๔๐,๐๐๐	๐	๙,๗๘๐	๒๒๐
๕	โครงการเพิ่มประสิทธิภาพการเรียนรู้ ตามหลักเศรษฐกิจพอเพียง	๓๐,๐๐๐	๐	๒๕,๐๐๐	๐	๐	๕,๐๐๐
๖	โครงการปลูกหญ้าแฝกเฉลิมพระเกียรติ	๕,๐๐๐	๐	๐	๐	๐	๕,๐๐๐
๗	โครงการวันต้นไม้ประจำปีของชาติ	๕,๐๐๐	๐	๐	๐	๐	๕,๐๐๐
	รวม	๓๒๐,๐๐๐	๖๓,๔๐๐	๖๖,๙๕๐	๐	๒๕๖,๔๖๐	๕๙,๙๙๐
๔. ยุทธศาสตร์การอนุรักษ์ฯ ที่นุฟูและสืบสานศิลปวัฒนธรรม จารีตประเพณี และภูมิปัญญาท้องถิ่น							
๑	โครงการจัดงานประเพณีตั้งธรรมหลวง เทศน์มหาชาติคุ่มน้ำฝาง	๒๐,๐๐๐	๐	๐	๐	๒๐,๐๐๐	๐
๒	โครงการจัดงานวันผู้สูงอายุตำบลสันทราย	๑๐๐,๐๐๐	๒๐,๐๐๐	๕,๘๘๐	๐	๑๑๔,๑๒๐	๐
๓	โครงการธรรมะสัญจรสำหรับประชาชน	๓๐,๐๐๐	๐	๐	๐	๒๙,๕๖๒	๔๓๘
๔	โครงการฝึกอบรมคุณธรรมจริยธรรมสำหรับเด็ก และเยาวชนตำบลสันทราย	๒๐,๐๐๐	๘,๐๐๐	๐	๐	๒๗,๒๐๐	๘๐๐
๕	โครงการยี่เป็งรำลึก	๕๐,๐๐๐	๐	๑๓,๐๐๐	๐	๓๖,๙๖๑	๑๓
๖	โครงการส่งเสริมอนุรักษ์ประเพณี วันเข้าพรรษา	๑๐๐,๐๐๐	๒๐,๐๐๐	๐	๐	๙๗,๑๕๐.๕๐	๒๒,๘๔๙.๕๐
๗	อุดหนุนที่ทำการปกครองอำเภอฝาง ตามโครงการงานประเพณีสงกรานต์	๑๕,๐๐๐	๐	๐	๐	๑๑,๖๒๕	๓,๓๗๕

ที่	โครงการ	งบประมาณที่ตั้งไว้ ตามเทศบัญญัติ (บาท)	โอนเพิ่ม (บาท)	โอนลด (บาท)	ผูกพัน (บาท)	เบิกจ่าย (บาท)	งบประมาณ คงเหลือ (บาท)
๘	โครงการจิตอาสาพัฒนาวัด	๑๐,๐๐๐	๐	๐	๐	๙,๕๕๐	๔๕๐
	รวม	๓๔๕,๐๐๐	๔๘,๐๐๐	๑๘,๘๘๐	๐	๓๕๖,๑๖๘.๕๐	๒๗,๘๕๑.๕๐
๕. ยุทธศาสตร์การพัฒนาคุณภาพชีวิตของประชาชน							
๑	โครงการจัดงานวันเด็กแห่งชาติ	๔๐,๐๐๐	๐	๐	๐	๓๙,๗๔๐	๒๖๐
๒	โครงการรณรงค์การอ่าน	๑๐,๐๐๐	๐	๑๐,๐๐๐	๐	๐	๐
๓	โครงการเพิ่มโอกาสทางการศึกษา ของศูนย์พัฒนาเด็กเล็กสังกัดเทศบาล ตำบลสันทราย	๓๐,๐๐๐	๐	๐	๐	๓๐,๐๐๐	๐
๔	โครงการสนับสนุนค่าใช้จ่ายการบริหาร สถานศึกษา ศูนย์พัฒนาเด็กเล็กในสังกัด เทศบาลตำบลสันทราย ทั้ง ๒ ศูนย์	๓๓๔,๘๓๐	๘๐,๒๒๕	๐	๐	๔๕๕,๐๕๕	๒,๘๘๐
๕	โครงการสนับสนุนค่าใช้จ่ายการบริหาร สถานศึกษาโรงเรียนอนุบาลเทศบาล สันทราย	๘๐๕,๗๒๐	๖๕,๐๗๕	๐	๐	๘๖๙,๗๙๕	๖,๘๐๓
๖	อุดหนุนค่าอาหารกลางวัน ให้แก่โรงเรียน สังกัด สพฐ. ในเขตพื้นที่เทศบาลตำบล สันทราย	๒,๕๙๕,๖๐๐	๔๐๔,๙๕๗	๐	๐	๒,๙๙๙,๕๕๗	๘,๑๐๐
๗	โครงการป้องกันและควบคุมโรคไข้เลือดออก	๙๐,๐๐๐	๐	๐	๐	๘๘,๘๘๐	๑,๑๒๐
๘	โครงการฝึกอบรมสุขาภิบาลอาหาร แก่ผู้ประกอบการกิจการสถานที่จำหน่ายอาหาร (ผู้สัมผัสอาหาร)	๒๐,๐๐๐	๐	๐	๐	๑๘,๒๑๐	๑,๗๙๐

ที่	โครงการ	งบประมาณที่ตั้งไว้ ตามเทศบัญญัติ (บาท)	โอนเพิ่ม (บาท)	โอนลด (บาท)	ผูกพัน (บาท)	เบิกจ่าย (บาท)	งบประมาณ คงเหลือ (บาท)
๙	โครงการฝึกอบรมให้ความรู้ สร้างความเข้าใจ ให้แก่ผู้ประกอบการ ผู้นำชุมชน ที่มีหน้าที่ ข้าราชการกรมเนิรมไปอนุญาตตาม พระราชบัญญัติการสาธารณสุข พ.ศ. ๒๕๓๕ แก้ไขเพิ่มเติมปีที่ ๓ พ.ศ. ๒๕๖๐	๑๕,๐๐๐	๐	๐	๐	๑๓,๐๘๐	๑,๙๒๐
๑๐	โครงการสัตว์ปลอดโรค คนปลอดภัย จากโรคพิษสุนัขบ้า	๘๑,๐๐๐	๑๘,๐๐๐	๐	๐	๙๙,๓๗๘	๓,๖๒๒
๑๑	เงินอุดหนุนคณะกรรมการหมู่บ้าน หมู่ที่ ๑ บ้านแม่มาว ตามโครงการพระราชดำริ ด้านสาธารณสุข	๒๐,๐๐๐	๐	๐	๐	๒๐,๐๐๐	๐
๑๒	เงินอุดหนุนคณะกรรมการหมู่บ้าน หมู่ที่ ๒ บ้านนันทาราม ตามโครงการพระราชดำริ ด้านสาธารณสุข	๒๐,๐๐๐	๐	๐	๐	๒๐,๐๐๐	๐
๑๓	เงินอุดหนุนคณะกรรมการหมู่บ้าน หมู่ที่ ๓ บ้านสันทราย ตามโครงการพระราชดำริ ด้านสาธารณสุข	๒๐,๐๐๐	๐	๐	๐	๒๐,๐๐๐	๐
๑๔	เงินอุดหนุนคณะกรรมการหมู่บ้าน หมู่ที่ ๔ บ้านหัวขุ่นอก ตามโครงการพระราชดำริ ด้านสาธารณสุข	๒๐,๐๐๐	๐	๐	๐	๒๐,๐๐๐	๐

ที่	โครงการ	งบประมาณที่ตั้งไว้ ตามเทศบัญญัติ (บาท)	โอนเพิ่ม (บาท)	โอนลด (บาท)	ผูกพัน (บาท)	เบิกจ่าย (บาท)	งบประมาณ คงเหลือ (บาท)
๑๕	เงินอุดหนุนคณะกรรมการหมู่บ้าน หมู่ที่ ๕ บ้านห้วยงูใน ตามโครงการพระราชดำริ ด้านสาธารณสุข	๒๐,๐๐๐	๐	๐	๐	๒๐,๐๐๐	๐
๑๖	เงินอุดหนุนคณะกรรมการหมู่บ้าน หมู่ที่ ๖ บ้านต้นสำน ตามโครงการพระราชดำริ ด้านสาธารณสุข	๒๐,๐๐๐	๐	๐	๐	๒๐,๐๐๐	๐
๑๗	เงินอุดหนุนคณะกรรมการหมู่บ้าน หมู่ที่ ๗ บ้านสองแคว ตามโครงการพระราชดำริ ด้านสาธารณสุข	๒๐,๐๐๐	๐	๐	๐	๒๐,๐๐๐	๐
๑๘	เงินอุดหนุนคณะกรรมการหมู่บ้าน หมู่ที่ ๘ บ้านสันต้นตู่ ตามโครงการพระราชดำริ ด้านสาธารณสุข	๒๐,๐๐๐	๐	๐	๐	๒๐,๐๐๐	๐
๑๙	เงินอุดหนุนคณะกรรมการหมู่บ้าน หมู่ที่ ๙ บ้านห้วยงูกลาง ตามโครงการพระราชดำริ ด้านสาธารณสุข	๒๐,๐๐๐	๐	๐	๐	๒๐,๐๐๐	๐
๒๐	เงินอุดหนุนคณะกรรมการหมู่บ้าน หมู่ที่ ๑๐ บ้านสบมาว ตามโครงการ พระราชดำริด้านสาธารณสุข	๒๐,๐๐๐	๐	๐	๐	๒๐,๐๐๐	๐
๒๑	เงินอุดหนุนคณะกรรมการหมู่บ้าน หมู่ที่ ๑๑ บ้านใหม่สันต้นตู่ ตามโครงการ พระราชดำริด้านสาธารณสุข	๒๐,๐๐๐	๐	๐	๐	๒๐,๐๐๐	๐

ที่	โครงการ	งบประมาณที่ตั้งไว้ ตามเทศบัญญัติ (บาท)	โอนเพิ่ม (บาท)	โอนลด (บาท)	ผูกพัน (บาท)	เบิกจ่าย (บาท)	งบประมาณ คงเหลือ (บาท)
๒๒	เงินอุดหนุนคณะกรรมการหมู่บ้าน หมู่ที่ ๑๒ บ้านสันป่าข่า ตามโครงการ พระราชดำริด้านสาธารณสุข	๒๐,๐๐๐	๐	๐	๐	๒๐,๐๐๐	๐
๒๓	เงินอุดหนุนคณะกรรมการหมู่บ้าน หมู่ที่ ๑๓ บ้านสันหนองเขียว ตามโครงการพระราชดำริ ด้านสาธารณสุข	๒๐,๐๐๐	๐	๐	๐	๒๐,๐๐๐	๐
๒๔	เงินอุดหนุนคณะกรรมการหมู่บ้าน หมู่ที่ ๑๔ บ้านใหม่เหนือ ตามโครงการ พระราชดำริด้านสาธารณสุข	๒๐,๐๐๐	๐	๐	๐	๒๐,๐๐๐	๐
๒๕	เงินอุดหนุนคณะกรรมการหมู่บ้าน หมู่ที่ ๑๕ บ้านท่ากว้าง ตามโครงการ พระราชดำริด้านสาธารณสุข	๒๐,๐๐๐	๐	๐	๐	๒๐,๐๐๐	๐
๒๖	เงินอุดหนุนคณะกรรมการหมู่บ้าน หมู่ที่ ๑๖ บ้านสันทรายเหนือ ตามโครงการพระราชดำริ ด้านสาธารณสุข	๒๐,๐๐๐	๐	๐	๐	๒๐,๐๐๐	๐
๒๗	เงินอุดหนุนคณะกรรมการหมู่บ้าน หมู่ที่ ๑๗ บ้านต้นสำนใน ตามโครงการ พระราชดำริด้านสาธารณสุข	๒๐,๐๐๐	๐	๐	๐	๒๐,๐๐๐	๐
๒๘	โครงการช่วยเหลือประชาชนด้านพัฒนา คุณภาพชีวิต	๐	๓,๐๐๐	๐	๐	๓,๐๐๐	๐

ที่	โครงการ	งบประมาณที่ตั้งไว้ ตามเทศบัญญัติ (บาท)	โอนเพิ่ม (บาท)	โอนลด (บาท)	ผูกพัน (บาท)	เบิกจ่าย (บาท)	งบประมาณ คงเหลือ (บาท)
๒๙	โครงการศึกษาดูงานเพื่อเพิ่มประสิทธิภาพ การบริหารจัดการกลุ่มผู้สูงอายุ ตำบลสันทราย	๐	๑๔๐,๐๐๐	๐	๐	๑๑๘,๘๗๐	๒๑,๑๓๐
๓๐	โครงการแข่งขันกีฬาระชาชน ด้านยาเสพติด สร้างความปรองดอง และสามานฉันท์	๓๐,๐๐๐	๓๒๐,๐๐๐	๑๓,๐๐๐	๐	๓๗๖,๓๕๖	๒๔๔
๓๑	โครงการแข่งขันกีฬาระชาชน และท้องถิ่นอำเภอฝาง	๑๐๐,๐๐๐	๑๐๐,๐๐๐	๑๒,๐๐๐	๐	๑๘๘,๐๐๐	๗๑,๐๐๐
๓๒	โครงการแข่งขันกีฬาสัมพันธ์เด็ก และเยาวชนในเขตเทศบาลตำบลสันทราย	๔๐,๐๐๐	๑๐,๐๐๐	๒๐,๐๐๐	๐	๓๐,๐๐๐	๓๐,๐๐๐
๓๓	โครงการส่งเสริมการออกกำลังกาย ของประชาชนตำบลสันทราย	๐	๙๕,๖๕๐	๘,๕๐๐	๐	๘๗,๑๕๐	๐
๓๔	โครงการฝึกอบรมคุณธรรม จริยธรรม	๒๐,๐๐๐	๑๑,๐๐๐	๒๐,๐๐๐	๐	๑๐,๙๕๐	๕๐
๓๕	ค่าอาหารเสริม (นม)	๑,๕๐๓,๕๘๐	๕๕,๖๓๑	๐	๑๖๐,๓๑๖.๕๒	๑,๓๙๘,๘๙๔.๕๖	๓๗,๕๔๓.๗๖
	รวม	๖,๑๓๕,๗๓๐	๑,๓๐๓,๕๓๘	๘๓,๕๐๐	๑๖๐,๓๑๖.๕๒	๗,๐๗๙,๖๗๘.๒๒	๑๑๕,๗๗๓.๒๖
๖. ยุทธศาสตร์การจัดระเบียบชุมชน สังคม และการรักษาความสงบเรียบร้อย							
๑	โครงการป้องกันและแก้ไขปัญหายาเสพติด ตำบลสันทราย	๓๐,๐๐๐	๐	๐	๐	๐	๓๐,๐๐๐
๒	เงินอุดหนุนที่ทำการปกครองอำเภอฝาง ตามโครงการป้องกันและแก้ไขปัญหายา เสพติด อำเภอฝาง	๕๐,๐๐๐	๐	๐	๐	๐	๕๐,๐๐๐

ที่	โครงการ	งบประมาณที่ตั้งไว้ ตามเทศบัญญัติ (บาท)	โอนเพิ่ม (บาท)	โอนลด (บาท)	ผูกพัน (บาท)	เบิกจ่าย (บาท)	งบประมาณ คงเหลือ (บาท)
๓	โครงการซ่อมแซมบ่อน้ำและบรรเทาอิทธิภัย	๓๐,๐๐๐	๐	๐	๐	๓๐,๐๐๐	๐
๔	โครงการป้องกันและแก้ไขปัญหา หมอกควันและไฟป่า	๓๐,๐๐๐	๐	๑,๒๐๐	๐	๒๘,๘๐๐	๐
๕	โครงการป้องกันและลดอุบัติเหตุ บนท้องถนนช่วงเทศกาลสงกรานต์ปีใหม่	๑๐,๐๐๐	๐	๐	๐	๙,๘๕๐	๕๐
๖	โครงการป้องกันและลดอุบัติเหตุ บนท้องถนนช่วงเทศกาลสงกรานต์	๑๐,๐๐๐	๐	๐	๐	๑๐,๐๐๐	๐
๗	โครงการฝึกอบรมชุดปฏิบัติการจิตอาสาภัยพิบัติ ประจำเทศบาลตำบลสันทราย	๑๐,๐๐๐	๐	๑๐,๐๐๐	๐	๐	๐
๘	เงินอุดหนุนคณะกรรมการหมู่บ้าน หมู่ที่ ๑ ตามโครงการรักษาความสงบเรียบร้อย ของหมู่บ้าน	๓,๐๐๐	๐	๐	๐	๓,๐๐๐	๐
๙	เงินอุดหนุนคณะกรรมการหมู่บ้าน หมู่ที่ ๒ ตามโครงการรักษาความสงบเรียบร้อย ของหมู่บ้าน	๓,๐๐๐	๐	๐	๐	๓,๐๐๐	๐
๑๐	เงินอุดหนุนคณะกรรมการหมู่บ้าน หมู่ที่ ๓ ตามโครงการรักษาความสงบเรียบร้อย ของหมู่บ้าน	๓,๐๐๐	๐	๐	๐	๓,๐๐๐	๐
๑๑	เงินอุดหนุนคณะกรรมการหมู่บ้าน หมู่ที่ ๔ ตามโครงการรักษาความสงบเรียบร้อย ของหมู่บ้าน	๓,๐๐๐	๐	๐	๐	๓,๐๐๐	๐

ที่	โครงการ	งบประมาณที่ตั้งไว้ ตามเทศบัญญัติ (บาท)	โอนเพิ่ม (บาท)	โอนลด (บาท)	ผูกพัน (บาท)	เบิกจ่าย (บาท)	งบประมาณ คงเหลือ (บาท)
๑๒	เงินอุดหนุนคณะกรรมการหมู่บ้าน หมู่ที่ ๕ ตามโครงการรักษาความสงบเรียบร้อย ของหมู่บ้าน	๓,๐๐๐	๐	๐	๐	๓,๐๐๐	๐
๑๓	เงินอุดหนุนคณะกรรมการหมู่บ้าน หมู่ที่ ๖ ตามโครงการรักษาความสงบเรียบร้อยของ หมู่บ้าน	๓,๐๐๐	๐	๐	๐	๓,๐๐๐	๐
๑๔	เงินอุดหนุนคณะกรรมการหมู่บ้าน หมู่ที่ ๗ ตามโครงการรักษาความสงบเรียบร้อย ของหมู่บ้าน	๓,๐๐๐	๐	๐	๐	๓,๐๐๐	๐
๑๕	เงินอุดหนุนคณะกรรมการหมู่บ้าน หมู่ที่ ๘ ตามโครงการรักษาความสงบเรียบร้อย ของหมู่บ้าน	๓,๐๐๐	๐	๐	๐	๓,๐๐๐	๐
๑๖	เงินอุดหนุนคณะกรรมการหมู่บ้าน หมู่ที่ ๙ ตามโครงการรักษาความสงบเรียบร้อย ของหมู่บ้าน	๓,๐๐๐	๐	๐	๐	๓,๐๐๐	๐
๑๗	เงินอุดหนุนคณะกรรมการหมู่บ้าน หมู่ที่ ๑๐ ตามโครงการรักษาความสงบ เรียบร้อยของหมู่บ้าน	๓,๐๐๐	๐	๐	๐	๓,๐๐๐	๐
๑๘	เงินอุดหนุนคณะกรรมการหมู่บ้าน หมู่ที่ ๑๑ ตามโครงการรักษาความสงบ เรียบร้อยของหมู่บ้าน	๓,๐๐๐	๐	๐	๐	๓,๐๐๐	๐

ที่	โครงการ	งบประมาณที่ตั้งไว้ ตามเทศบัญญัติ (บาท)	โอนเพิ่ม (บาท)	โอนลด (บาท)	ผูกพัน (บาท)	เบิกจ่าย (บาท)	งบประมาณ คงเหลือ (บาท)
๑๙	เงินอุดหนุนคณะกรรมการหมู่บ้าน หมู่ที่ ๑๒ ตามโครงการรักษาความสงบ เรียบร้อยของหมู่บ้าน	๓,๐๐๐	๐	๐	๐	๓,๐๐๐	๐
๒๐	เงินอุดหนุนคณะกรรมการหมู่บ้าน หมู่ที่ ๑๓ ตามโครงการรักษาความสงบ เรียบร้อยของหมู่บ้าน	๓,๐๐๐	๐	๐	๐	๓,๐๐๐	๐
๒๑	เงินอุดหนุนคณะกรรมการหมู่บ้าน หมู่ที่ ๑๔ ตามโครงการรักษาความสงบ เรียบร้อยของหมู่บ้าน	๓,๐๐๐	๐	๐	๐	๓,๐๐๐	๐
๒๒	เงินอุดหนุนคณะกรรมการหมู่บ้าน หมู่ที่ ๑๕ ตามโครงการรักษาความสงบ เรียบร้อยของหมู่บ้าน	๓,๐๐๐	๐	๐	๐	๓,๐๐๐	๐
๒๓	เงินอุดหนุนคณะกรรมการหมู่บ้าน หมู่ที่ ๑๖ ตามโครงการรักษาความสงบ เรียบร้อยของหมู่บ้าน	๓,๐๐๐	๐	๐	๐	๓,๐๐๐	๐
๒๔	เงินอุดหนุนคณะกรรมการหมู่บ้าน หมู่ที่ ๑๗ ตามโครงการรักษาความสงบ เรียบร้อยของหมู่บ้าน	๓,๐๐๐	๐	๐	๐	๓,๐๐๐	๐
๒๕	โครงการช่วยเหลือประชาชน ด้านสาธารณสุข	๒๐,๐๐๐	๐	๒๐,๐๐๐	๐	๐	๐

ที่	โครงการ	งบประมาณที่ตั้งไว้ ตามเทศบัญญัติ (บาท)	โอนเพิ่ม (บาท)	โอนลด (บาท)	ผูกพัน (บาท)	เบิกจ่าย (บาท)	งบประมาณ คงเหลือ (บาท)
๒๖	โครงการช่วยเหลือประชาชน	๐	๒๐,๐๐๐	๐	๐	๑๖,๖๔๗	๓,๓๕๓
	รวม	๒๔๑,๐๐๐	๒๐,๐๐๐	๓๑,๒๐๐	๐	๑๕๖,๓๙๗	๘๓,๕๐๓
๗. ยุทธศาสตร์การพัฒนากระบวนการจัดการภาครัฐและการให้บริการประชาชนตามหลักธรรมาภิบาล							
๑	โครงการเทศบาลเคลื่อนที่พบประชาชน	๒๐,๐๐๐	๐	๒,๔๕๐	๐	๑๗,๕๕๐	๐
๒	โครงการวันเทศบาล	๒๐,๐๐๐	๐	๑๘,๕๒๔	๐	๑,๔๗๖	๐
๓	โครงการฝึกอบรมและศึกษาดูงานเพื่อพัฒนา ศักยภาพการปฏิบัติงานของคณะผู้บริหาร สมาชิกสภาเทศบาล ผู้นำชุมชน และพนักงาน ส่วนท้องถิ่น	๐	๕๒๖,๐๐๐	๔๖,๐๔๐	๐	๔๗๙,๙๖๐	๐
๔	โครงการสร้างจิตสำนึกในการรักษาดี ศาสนา พระมหากษัตริย์	๒๐,๐๐๐	๐	๒๐,๐๐๐	๐	๐	๐
๕	เงินอุดหนุนที่ทำการปกครองอำเภอฝาง ตามโครงการงานรัฐพิธีประจำปี ๒๕๖๖	๓๐,๐๐๐	๐	๐	๐	๓๐,๐๐๐	๐
๖	โครงการฝึกอบรมให้ความรู้ ตามระเบียบ กระทรวงการคลังว่าด้วยการจัดซื้อจัดจ้าง และการบริหารพัสดุภาครัฐ พ.ศ.๒๕๖๐	๒๐,๐๐๐	๐	๐	๐	๐	๒๐,๐๐๐
๗	โครงการเพิ่มประสิทธิภาพการบริการจัดเก็บ ภาษีเคลื่อนที่	๕,๐๐๐	๐	๐	๐	๑,๒๐๐	๓,๘๐๐
๘	โครงการพัฒนาศักยภาพระบบการแพทย์ฉุกเฉิน เทศบาลตำบลสันทราย	๒๘๘,๐๐๐	๑๗๐,๐๐๐	๐	๔๓,๖๐๐	๔๐๕,๐๐๐	๘๘,๔๐๐
๙	เงินอุดหนุนคณะกรรมการหมู่บ้าน หมู่ที่ ๑ ตาม โครงการซ่อมแซมหอกระจายข่าวประจำหมู่บ้าน	๑๐,๐๐๐	๐	๐	๐	๑๐,๐๐๐	๐

ที่	โครงการ	งบประมาณที่ตั้งไว้ ตามเทศบัญญัติ (บาท)	โอนเพิ่ม (บาท)	โอนลด (บาท)	ผูกพัน (บาท)	เบิกจ่าย (บาท)	งบประมาณ คงเหลือ (บาท)
๑๐	เงินอุดหนุนคณะกรรมการหมู่บ้าน หมู่ที่ ๒ ตาม โครงการซ่อมแซมหอกระจ่ายข้าวประจำหมู่บ้าน	๑๐,๐๐๐	๐	๐	๐	๑๐,๐๐๐	๐
๑๑	เงินอุดหนุนคณะกรรมการหมู่บ้าน หมู่ที่ ๓ ตาม โครงการซ่อมแซมหอกระจ่ายข้าวประจำหมู่บ้าน	๑๐,๐๐๐	๐	๐	๐	๑๐,๐๐๐	๐
๑๒	เงินอุดหนุนคณะกรรมการหมู่บ้าน หมู่ที่ ๕ ตาม โครงการซ่อมแซมหอกระจ่ายข้าวประจำหมู่บ้าน	๑๐,๐๐๐	๐	๐	๐	๑๐,๐๐๐	๐
๑๓	เงินอุดหนุนคณะกรรมการหมู่บ้าน หมู่ที่ ๖ ตาม โครงการซ่อมแซมหอกระจ่ายข้าวประจำหมู่บ้าน	๑๐,๐๐๐	๐	๐	๐	๑๐,๐๐๐	๐
๑๔	เงินอุดหนุนคณะกรรมการหมู่บ้าน หมู่ที่ ๗ ตาม โครงการซ่อมแซมหอกระจ่ายข้าวประจำหมู่บ้าน	๑๐,๐๐๐	๐	๐	๐	๑๐,๐๐๐	๐
๑๕	เงินอุดหนุนคณะกรรมการหมู่บ้าน หมู่ที่ ๘ ตาม โครงการซ่อมแซมหอกระจ่ายข้าวประจำหมู่บ้าน	๑๐,๐๐๐	๐	๐	๐	๑๐,๐๐๐	๐
๑๖	โครงการซ่อมแซมหอกระจ่ายข้าวประจำหมู่บ้าน หมู่ที่ ๙ บ้านห้วยกลาง	๑๐,๐๐๐	๐	๐	๐	๑๐,๐๐๐	๐
๑๗	เงินอุดหนุนคณะกรรมการหมู่บ้าน หมู่ที่ ๑๐ ตามโครงการซ่อมแซมหอกระจ่ายข้าว ประจำหมู่บ้าน	๑๐,๐๐๐	๐	๐	๐	๑๐,๐๐๐	๐
๑๘	เงินอุดหนุนคณะกรรมการหมู่บ้าน หมู่ที่ ๑๑ ตามโครงการซ่อมแซมหอกระจ่ายข้าว ประจำหมู่บ้าน	๑๐,๐๐๐	๐	๐	๐	๑๐,๐๐๐	๐

ที่	โครงการ	งบประมาณที่ตั้งไว้ ตามเทศบัญญัติ (บาท)	โอนเพิ่ม (บาท)	โอนลด (บาท)	ผูกพัน (บาท)	เบิกจ่าย (บาท)	งบประมาณ คงเหลือ (บาท)
๑๙	เงินอุดหนุนคณะกรรมการหมู่บ้าน หมู่ที่ ๑๒ ตามโครงการซ่อมแซมหอกระจายข่าว ประจำหมู่บ้าน	๑๐,๐๐๐	๐	๐	๐	๑๐,๐๐๐	๐
๒๐	เงินอุดหนุนคณะกรรมการหมู่บ้าน หมู่ที่ ๑๓ ตามโครงการซ่อมแซมหอกระจายข่าว ประจำหมู่บ้าน	๑๐,๐๐๐	๐	๐	๐	๑๐,๐๐๐	๐
๒๑	เงินอุดหนุนคณะกรรมการหมู่บ้าน หมู่ที่ ๑๔ ตามโครงการซ่อมแซมหอกระจายข่าว ประจำหมู่บ้าน	๑๐,๐๐๐	๐	๐	๐	๑๐,๐๐๐	๐
๒๒	เงินอุดหนุนคณะกรรมการหมู่บ้าน หมู่ที่ ๑๕ ตามโครงการซ่อมแซมหอกระจายข่าว ประจำหมู่บ้าน	๑๐,๐๐๐	๐	๐	๐	๑๐,๐๐๐	๐
๒๓	เงินอุดหนุนคณะกรรมการหมู่บ้าน หมู่ที่ ๑๖ ตามโครงการซ่อมแซมหอกระจายข่าวประจำ หมู่บ้าน	๑๐,๐๐๐	๐	๐	๐	๑๐,๐๐๐	๐
๒๔	เงินอุดหนุนคณะกรรมการหมู่บ้าน หมู่ที่ ๑๗ ตามโครงการซ่อมแซมหอกระจายข่าว ประจำหมู่บ้าน	๑๐,๐๐๐	๐	๐	๐	๑๐,๐๐๐	๐
๒๕	โครงการจัดนิทรรศการและประชาสัมพันธ์การ ท่องเที่ยวพร้อมของดีประจำตำบลสันทราย	๓๐,๐๐๐	๑๐,๐๐๐	๐	๐	๔๐,๐๐๐	๐
	รวม	๕๙๙๓,๐๐๐	๗๐๖,๐๐๐	๘๗,๐๑๔	๔๓,๖๐๐	๑,๑๓๕,๑๘๖	๓๓,๒๐๐

และมีการจัดซื้อครุภัณฑ์สำหรับบริการสาธารณะ/กิจกรรมสาธารณะ ตามเทศบัญญัติงบประมาณรายจ่าย ประจำปีงบประมาณ พ.ศ. ๒๕๖๖ - ๒๕๗๐ ดังนี้

๑) ยุทธศาสตร์การจัดระเบียบชุมชน สังคม และการรักษาความสงบเรียบร้อย

ที่	รายการ	งบประมาณที่ตั้งไว้ตามเทศบัญญัติ (บาท)	โอนเพิ่ม (บาท)	โอนลด (บาท)	ผูกพัน (บาท)	เบิกจ่าย (บาท)	งบประมาณคงเหลือ (บาท)
๑	เครื่องสูบน้ำได้ไว้	๗,๖๐๐	๐	๐	๐	๗,๖๐๐	๐
๒	เครื่องรับส่งวิทยุระบบ VHF/FM ชนิดติดรถยนต์	๒๔,๐๐๐	๐	๐	๐	๒๔,๐๐๐	๐
	รวม	๓๑,๖๐๐	๐	๐	๐	๓๑,๖๐๐	๐

๒.๓.๒ ผลการดำเนินงานตามเงินอุดหนุนเฉพาะกิจ ประจำปีงบประมาณ พ.ศ. ๒๕๖๖ ของเทศบาลตำบลสันทราย

๑) ยุทธศาสตร์การพัฒนาด้านโครงสร้างพื้นฐาน

ที่	โครงการ	งบประมาณที่ได้รับจัดสรร (บาท)	เบิกจ่าย (บาท)	หมายเหตุ
๑	โครงการขยายไหล่ทางถนนคอนกรีตเสริมเหล็ก รหัสทางหลวงท้องถิ่น ชม.ถ.๑๙๔-๐๐๓ สายบ้านสองแคว - บ้านห้วยนอก หมู่ที่ ๗ บ้านสองแคว ตำบลสันทราย ขนาดกว้างเฉลี่ยข้างละ ๐.๕๐ เมตร ยาว ๑,๕๓๐ เมตร หนา ๐.๑๕ เมตร หรือมีพื้นที่ไม่น้อยกว่า ๑,๕๓๐ ตารางเมตร	๙๕๘,๐๐๐	๘๐๗,๔๔๔	

ที่	โครงการ	งบประมาณที่ได้รับจัดสรร (บาท)	เบิกจ่าย (บาท)	หมายเหตุ
๒	โครงการก่อสร้างถนนคอนกรีตเสริมเหล็ก รหัสทางหลวงท้องถิ่น ขม.ถ.๑๙๔-๐๐๓๓๓ สาย บ้านสันต้นตู – บ้านใหม่สันต้นตู หมู่ที่ ๘ บ้านสันต้นตู ตำบลสันทราย ขนาดกว้าง ๔ เมตร ยาว ๑,๓๕๐ เมตร หนา ๐.๑๕ เมตร หรือมีพื้นที่ไม่น้อยกว่า ๖,๗๕๐ ตารางเมตร	๔,๒๘๔,๐๐๐	๓,๙๓๙,๘๘๘	
๓	โครงการขยายไหล่ทางถนนคอนกรีตเสริมเหล็ก รหัสทางหลวงท้องถิ่น ขม.ถ.๑๙๔-๐๐๒ สายบ้านต้นसान-ต้นसानใน หมู่ที่ ๑๗ บ้านต้นसानใน ตำบลสันทราย ขนาดกว้างเฉลี่ยข้างละ ๐.๕๐ เมตร ยาว ๔๔๐.๐๐ เมตร หนา ๐.๑๕ เมตร หรือมีพื้นที่ไม่น้อยกว่า ๒๒๐ ตารางเมตร	๑๕๐,๐๐๐	๑๔๗,๐๐๐	เงินเหลือจ่าย
๔	โครงการก่อสร้างถนนคอนกรีตเสริมเหล็ก รหัสทางหลวงท้องถิ่น ขม.ถ.๑๙๔-๐๐๓๓๔ สาย บ้านแม่มาว-บ้านสันป่าไถ่ หมู่ที่ ๑๐ บ้านสบมาว ตำบล สันทราย ขนาดกว้าง ๔ เมตร ยาว ๑๓๐ เมตร หนา ๐.๑๕ เมตร หรือมีพื้นที่ไม่น้อยกว่า ๕๒๐ ตารางเมตร	๓๔๔,๐๐๐	๓๔๓,๐๐๐	เงินเหลือจ่าย
	รวม	๕,๗๗๘,๐๐๐	๕,๒๓๗,๓๓๒	

๒.๓.๓ ผลการดำเนินงานตามการใช้เงินสะสม ประจำปีงบประมาณ พ.ศ. ๒๕๖๖ ของเทศบาลตำบลลิ้นทราย

๑) ยุทธศาสตร์พัฒนาด้านโครงสร้างพื้นฐาน

ที่	โครงการ	งบประมาณที่ได้รับอนุมัติ (บาท)	เบิกจ่าย (บาท)	หมายเหตุ
๑	โครงการก่อสร้างอาคารแปรงน้ำเหมืองท่า (ร่องป่ายาง) หมู่ที่ ๕ บ้านห้วยงูใน	๔๔๐,๐๐๐	๔๓๙,๙๐๐	
๒	โครงการก่อสร้างท่อเหลี่ยมหมู่ ๑๑ บ้านใหม่สันต้นตุ้ ซอย ๓	๒๓๙,๐๐๐	๒๓๙,๐๐๐	
๓	โครงการติดตั้งไฟฟ้าสาธารณะพลังงานแสงอาทิตย์ (โซลาร์เซลล์) จำนวน ๑๒ จุด	๔๙๙,๙๘๐	๔๙๙,๖๘๑.๔๔	
	รวม	๑,๑๗๘,๙๘๐.๐๐	๑,๑๗๘,๕๘๑.๔๔	

จากแผนพัฒนาท้องถิ่น (พ.ศ. ๒๕๖๖ - ๒๕๗๐) ในปี ๒๕๖๖ มีโครงการสำหรับบริการสาธารณสุขและกิจการมสาธารณสุขทั้ง ๗ ยุทธศาสตร์ ปรากฏตามแผนจำนวน ๒๘๗ โครงการ งบประมาณ ๑๓๘,๔๕๖,๘๑๖ บาท

นำไปจัดทำแผนการดำเนินงานและอนุมัติงบประมาณรายจ่ายประจำปี / โอนเพื่อตั้งจ่ายเป็นรายการใหม่/เงินอุดหนุนเฉพาะกิจ จำนวน ๑๕๗ โครงการ คิดเป็นร้อยละ ๕๔.๗๐ ของจำนวนโครงการตามแผนพัฒนาท้องถิ่น งบประมาณ ๒๔,๓๗๔,๙๖๐ บาท

และนำไปดำเนินการจริง โดยมีการเบิกจ่ายงบประมาณ/ผูกพัน/ จำนวน ๑๒๘ โครงการ คิดเป็นร้อยละ ๘๑.๕๓ ของจำนวนโครงการตามแผนการดำเนินงาน และคิดเป็นร้อยละ ๔๔.๖๐ ของจำนวนโครงการตามแผนพัฒนาท้องถิ่น งบประมาณ ๒๔,๒๗๓,๓๑๙.๖๘ บาท

๒. แนวทางในการติดตามและประเมินผล ปีงบประมาณ พ.ศ. ๒๕๖๗

กรอบการดำเนินงานภาพรวมของคณะกรรมการติดตามและประเมินผลแผนพัฒนาท้องถิ่น (พ.ศ. ๒๕๖๖ - ๒๕๗๐) ประจำปีงบประมาณ พ.ศ. ๒๕๖๗ ของเทศบาลตำบลสันทราย กำหนดกรอบการดำเนินงานในภาพรวม ดังนี้

ลำดับ	กรอบการดำเนินงาน	วัน/เดือน/ปี
๑	ประชุมเพื่อกำหนดกรอบแนวทาง และวิธีการติดตามและประเมินผล แผนพัฒนาท้องถิ่น โดยการกำหนดกรอบ แนวทาง วิธีการและห้วงเวลา ให้เหมาะสมกับของเทศบาลตำบลสันทราย	ธันวาคม ๒๕๖๖
๒	ดำเนินการติดตามและประเมินพัฒนาท้องถิ่นตามกรอบแนวทาง วิธีการ และห้วงเวลาที่กำหนด ปีละ ๑ ครั้ง	ภายในธันวาคม ๒๕๖๗
๓	รายงานผลและเสนอความเห็นซึ่งได้จากการติดตามและประเมินผล แผนพัฒนาท้องถิ่นต่อนายกเทศบาลตำบลสันทราย เพื่อดำเนินการต่อไป	ภายในธันวาคม ๒๕๖๗

ทั้งนี้ กรอบการดำเนินงานภาพรวมคณะกรรมการติดตามและประเมินผลแผนพัฒนาท้องถิ่นของ เทศบาลตำบลสันทราย อาจมีการเปลี่ยนแปลงได้ตามความเหมาะสม

เครื่องมือการติดตามและประเมินผล

คณะกรรมการติดตามและประเมินผลแผนพัฒนาท้องถิ่นของเทศบาลตำบลสันทราย กำหนด เครื่องมือที่ใช้ในการติดตามและประเมินผลดังนี้

๑. แบบติดตามและประเมินผลแผนพัฒนาท้องถิ่น สำหรับรวบรวมข้อมูลผลการดำเนินงาน โครงการ/กิจกรรม ผลการใช้จ่ายงบประมาณ ปัญหา/อุปสรรค ในการดำเนินโครงการ
๒. การออกตรวจติดตามผลการดำเนินงานของเทศบาลตำบลสันทราย

ส่วนที่ ๓

ผลการวิเคราะห์การติดตามและประเมินผล

๓.๑ ผลการพิจารณาการติดตามและประเมินผลยุทธศาสตร์เพื่อความสอดคล้องแผนพัฒนาท้องถิ่น

ประเด็นการพิจารณา	คะแนนเต็ม	คะแนนที่ได้
๑. ข้อมูลสภาพทั่วไปและข้อมูลพื้นฐานขององค์กรปกครองส่วนท้องถิ่น	๒๐	๑๙
๒. การวิเคราะห์สภาพการณ์และศักยภาพ	๒๐	๑๙
๓. ยุทธศาสตร์ประกอบด้วย	๖๐	๕๙
๓.๑ ยุทธศาสตร์ชาติ ๒๐ ปี (พ.ศ. ๒๕๖๑ - ๒๕๘๐)	๕	๕
๓.๒ แผนพัฒนาเศรษฐกิจและสังคมแห่งชาติ	๕	๕
๓.๓ เป้าหมายการพัฒนาที่ยั่งยืน	๕	๔
๓.๔ ยุทธศาสตร์จังหวัด	๕	๕
๓.๕ ยุทธศาสตร์ขององค์กรปกครองส่วนท้องถิ่นในเขตจังหวัด	๕	๕
๓.๖ ยุทธศาสตร์ขององค์กรปกครองส่วนท้องถิ่น	๕	๕
๓.๗ วิสัยทัศน์	๕	๕
๓.๘ กลยุทธ์	๕	๕
๓.๙ เป้าประสงค์ของแต่ละประเด็นกลยุทธ์	๕	๕
๓.๑๐ จุดยืนทางยุทธศาสตร์	๕	๕
๓.๑๑ แผนงาน	๕	๕
๓.๑๒ ความเชื่อมโยงของยุทธศาสตร์ในภาพรวม	๕	๕
รวมคะแนน	๑๐๐	๙๗

คะแนนการติดตามและประเมินผลยุทธศาสตร์เพื่อความสอดคล้องแผนพัฒนาท้องถิ่นจากคะแนนเต็ม ๑๐๐ คะแนน เกณฑ์ที่ควรได้เพื่อให้เกิดความสอดคล้องและขับเคลื่อนการพัฒนาท้องถิ่นขององค์กรปกครองส่วนท้องถิ่นไม่ควรน้อยกว่าร้อยละ ๘๐ (๘๐ คะแนน) ผลปรากฏว่าเทศบาลตำบลสันทราย ได้คะแนนร้อยละ ๙๗ เป็นไปตามเกณฑ์ที่กำหนดไว้

**แบบการให้คะแนนแนวทางการพิจารณาการติดตามและประเมินผลยุทธศาสตร์
เพื่อความสอดคล้องแผนพัฒนาท้องถิ่นของเทศบาลตำบลสันทราย**

ประเด็นการ พิจารณา	รายละเอียดหลักเกณฑ์	คะแนน เต็ม	คะแนน ที่ได้
๑. ข้อมูลสภาพ ทั่วไปและข้อมูล พื้นฐานของเทศบาล ตำบลสันทราย	<p>ควรประกอบด้วยข้อมูลดังนี้</p> <p>(๑) ข้อมูลเกี่ยวกับด้านกายภาพ เช่น ที่ตั้งของหมู่บ้าน/ชุมชน/ตำบล ลักษณะภูมิประเทศ ลักษณะภูมิอากาศ ลักษณะของที่ดิน ลักษณะของแหล่งน้ำ ลักษณะของป่าไม้ ฯลฯ ด้านการเมือง/การปกครอง เช่น เขตการปกครองการเลือกตั้ง ฯลฯ</p> <p>(๒) ข้อมูลเกี่ยวกับด้านการเมือง/การปกครอง เช่น เขตการปกครอง การเลือกตั้ง ฯลฯ ประชากร เช่น ข้อมูลเกี่ยวกับจำนวนประชากร และช่วงอายุและจำนวนประชากร ฯลฯ</p>	๒๐ (๕)	๑๙ ๔
	<p>(๓) ข้อมูลเกี่ยวกับสภาพทางสังคม เช่น การศึกษา สาธารณสุข อาชญากรรม ยาเสพติด การสังคมสงเคราะห์</p> <p>(๔) ข้อมูลเกี่ยวกับศาสนา ประเพณี วัฒนธรรม เช่น การนับถือศาสนา ประเพณี และงานประจำปี ภูมิปัญญาท้องถิ่น ภาษาถิ่น สินค้าพื้นเมือง และของที่ระลึก ฯลฯ และอื่นๆ</p>	(๕)	๕
	<p>(๕) ข้อมูลเกี่ยวกับระบบบริการพื้นฐาน เช่น การคมนาคมขนส่ง การไฟฟ้า การประปา โทรศัพท์ ฯลฯ</p> <p>(๖) ข้อมูลเกี่ยวกับระบบเศรษฐกิจ เช่น การเกษตร การประมง การปศุสัตว์ การบริการ การท่องเที่ยว อุตสาหกรรม การพาณิชย์/กลุ่มอาชีพแรงงาน ฯลฯ</p>	(๕)	๕
	<p>(๗) ข้อมูลเกี่ยวกับทรัพยากรธรรมชาติ เช่น น้ำ ป่าไม้ ภูเขา คุณภาพของทรัพยากรธรรมชาติ ฯลฯ</p> <p>(๘) การสำรวจและจัดเก็บข้อมูลเพื่อการจัดทำแผนพัฒนาท้องถิ่น หรือการใช้ข้อมูล จปฐ. ข้อมูลการมีส่วนร่วมของประชาชนหรือการประชุมประชาคมท้องถิ่น รูปแบบ วิธีการ และการดำเนินการประชุมประชาคมท้องถิ่นโดยใช้กระบวนการร่วมคิด ร่วมทำ ร่วมตัดสินใจ ร่วมตรวจสอบ ร่วมรับประโยชน์ ร่วมแก้ไขปัญหา บริกรหาหรือ แลกเปลี่ยนเรียนรู้ เพื่อแก้ไขปัญหาสำหรับการพัฒนาท้องถิ่นตามอำนาจหน้าที่ของเทศบาลตำบลสันทราย</p>	(๕)	๕

ประเด็น การพิจารณา	รายละเอียดหลักเกณฑ์	คะแนน เต็ม	คะแนน ที่ได้
๒. การวิเคราะห์ สถานการณ์ และศักยภาพ	<p>ควรประกอบด้วยข้อมูลดังนี้</p> <p>(๑) การวิเคราะห์ที่ครอบคลุมความเชื่อมโยง ความสอดคล้อง ยุทธศาสตร์จังหวัด ยุทธศาสตร์การพัฒนาขององค์กรปกครองส่วนท้องถิ่นในเขตจังหวัด ยุทธศาสตร์ขององค์กรปกครองส่วนท้องถิ่น นโยบาย ของผู้บริหารท้องถิ่น รวมถึงความเชื่อมโยงแผนยุทธศาสตร์ชาติ ๒๐ ปี แผนพัฒนาเศรษฐกิจและสังคมแห่งชาติ และ SGDs</p> <p>(๒) การวิเคราะห์ทางสังคม เช่น ด้านแรงงาน การศึกษา สาธารณสุข ความยากจน อาชญากรรม ปัญหายาเสพติด เทคโนโลยี จารีต ประเพณี วัฒนธรรม ภูมิปัญญาท้องถิ่น เป็นต้น</p> <p>(๓) การวิเคราะห์ทางเศรษฐกิจ ข้อมูลด้านรายได้ครัวเรือน การส่งเสริมอาชีพ กลุ่มอาชีพ กลุ่มทางสังคม การพัฒนาอาชีพและกลุ่มต่างๆ สภาพทางเศรษฐกิจและความเป็นอยู่ทั่วไป เป็นต้น</p> <p>(๔) การวิเคราะห์สิ่งแวดล้อม พื้นที่สีเขียว ธรรมชาติต่างๆ ทางภูมิศาสตร์ กระบวนการหรือสิ่งที่เกิดขึ้น การประดิษฐ์ที่มีผลต่อสิ่งแวดล้อมและการพัฒนา</p> <p>(๕) การวิเคราะห์หรือผลการวิเคราะห์ศักยภาพเพื่อประเมินสภาพ การพัฒนาในปัจจุบันและโอกาสการพัฒนาในอนาคตของท้องถิ่น ด้วยเทคนิค SWOT Analysis ที่อาจส่งผลต่อการดำเนินงานได้แก่ S-Strengit (จุดแข็ง) W-Weakness (จุดอ่อน) O-Opportunity (โอกาส) และT-Therats (อุปสรรค)</p>	๒๐ (๕)	๑๙ ๕
๓. ยุทธศาสตร์ ๓.๑ ยุทธศาสตร์ชาติ ๒๐ ปี	การกำหนดและการวิเคราะห์ยุทธศาสตร์ชาติ ๒๐ ปีที่สอดคล้องกับ การพัฒนาท้องถิ่นขององค์กรปกครองส่วนท้องถิ่นตามประเด็น ยุทธศาสตร์ชาติ ๒๐ ปี และประเด็นยุทธศาสตร์ขององค์กรปกครอง ส่วนท้องถิ่น	๒๐ (๕)	๑๙ ๕
๓.๒ แผนพัฒนา เศรษฐกิจและสังคม แห่งชาติ	การกำหนดและการวิเคราะห์แผนพัฒนาเศรษฐกิจและสังคมแห่งชาติ ที่สอดคล้องกับการพัฒนาท้องถิ่นขององค์กรปกครองส่วนท้องถิ่น ตามประเด็นยุทธศาสตร์หรือหมุดหมายและประเด็นยุทธศาสตร์ของ องค์กรปกครองส่วนท้องถิ่น	(๕)	๕
๓.๓ เป้าหมายการ พัฒนาที่ยั่งยืน	การกำหนดและการวิเคราะห์เป้าหมาย/เป้าประสงค์ SDGs ที่สอดคล้องกับการพัฒนาท้องถิ่นขององค์กรปกครองส่วนท้องถิ่น ตามเป้าหมาย/เป้าประสงค์ SDGsและประเด็นยุทธศาสตร์ขององค์กร ปกครองส่วนท้องถิ่น	(๕)	๔
๓.๔ ยุทธศาสตร์ จังหวัด	การกำหนดและการวิเคราะห์ยุทธศาสตร์ขององค์กรปกครอง ส่วนท้องถิ่นมีความสอดคล้องหรือเชื่อมโยงกับยุทธศาสตร์จังหวัด	(๕)	๕

ประเด็น การพิจารณา	รายละเอียดหลักเกณฑ์	คะแนน เต็ม	คะแนน ที่ได้
๓.๕ ยุทธศาสตร์ การพัฒนาของ องค์กรปกครอง ส่วนท้องถิ่นในเขต จังหวัด	การกำหนดและการวิเคราะห์ยุทธศาสตร์ขององค์กรปกครองส่วนท้องถิ่นสอดคล้องหรือเชื่อมโยงกับยุทธศาสตร์การพัฒนาขององค์กรปกครองส่วนท้องถิ่นในเขตจังหวัดที่จัดทำขึ้นแบบมีส่วนร่วมขององค์การบริหารส่วนจังหวัดกับองค์กรปกครองส่วนท้องถิ่นในเขตจังหวัดที่สอดคล้องหรือเชื่อมโยงกับแผนพัฒนาจังหวัด	(๕)	๕
๓.๖ ยุทธศาสตร์ ขององค์กรปกครอง ส่วนท้องถิ่น	การกำหนดและการวิเคราะห์สอดคล้องกับสภาพทั่วไปและข้อมูลพื้นฐาน สภาพสังคม เศรษฐกิจ สิ่งแวดล้อมของท้องถิ่น ประเด็นปัญหาการพัฒนาและแนวทางการพัฒนาที่สอดคล้องกับสภาพพื้นที่จริงและเป็นไปตามหน้าที่และอำนาจขององค์กรปกครองส่วนท้องถิ่น มีการกำหนดยุทธศาสตร์ที่สอดคล้องกับวิสัยทัศน์ที่กำหนดไว้	(๕)	๕
๓.๗ วิสัยทัศน์	การกำหนดและการวิเคราะห์วิสัยทัศน์ ซึ่งมีลักษณะแสดงสถานภาพที่องค์กรปกครองส่วนท้องถิ่นต้องการจะเป็นหรือบรรลุถึงอนาคตอย่างชัดเจน สอดคล้องกับสิ่งที่เกิดขึ้นในอนาคต และศักยภาพที่เป็นลักษณะเฉพาะขององค์กรปกครองส่วนท้องถิ่นที่แสดงให้เห็นถึงความสัมพันธ์กับโครงการพัฒนาท้องถิ่น	(๕)	๕
๓.๘ กลยุทธ์	การกำหนดและการวิเคราะห์แสดงให้เห็นช่องทาง วิธีการ ภารกิจหรือสิ่งที่ต้องทำตามหน้าที่และอำนาจขององค์กรปกครองส่วนท้องถิ่นที่จะนำไปสู่การบรรลุวิสัยทัศน์ หรือแสดงให้เห็นถึงความชัดเจนในสิ่งที่จะดำเนินการให้บรรลุวิสัยทัศน์นั้น จากประเด็นคำถามที่สำคัญว่า ปัจจุบันเรายืนอยู่ ณ จุดใด หรือปัจจุบันเรากำลังทำอะไรอยู่แล้วในอนาคตเราจะพัฒนาอะไร	(๕)	๕
๓.๙ เป้าประสงค์ของ แต่ละประเด็นกลยุทธ์	การกำหนดและการวิเคราะห์เป้าหมายของแต่ละประเด็นกลยุทธ์ มีความสอดคล้องและสนับสนุนต่อ กลยุทธ์และยุทธศาสตร์ที่จะเกิดขึ้น มุ่งหมายสิ่งหนึ่งสิ่งใดที่ชัดเจน โดยองค์กรปกครองส่วนท้องถิ่นมีเป้าหมายใด จะทำสิ่งใด เป้าหมายการพัฒนาท้องถิ่นคืออะไร	(๕)	๕
๓.๑๐ จุดยืนทาง ยุทธศาสตร์ (Positioning)	การกำหนดและการวิเคราะห์จุดยืนขององค์กรปกครองส่วนท้องถิ่นที่มีความมุ่งมั่นอันแน่วแน่ในการวางแผนพัฒนาท้องถิ่น เพื่อให้บรรลุวิสัยทัศน์ขององค์กรปกครองส่วนท้องถิ่น ซึ่งเกิดจากศักยภาพของพื้นที่จริง ที่จะนำไปสู่ผลสำเร็จทางยุทธศาสตร์สิ่งที่เป็นจริงหรือมีอยู่จริงคืออะไรที่จะพัฒนาให้เกิดผลสำเร็จได้	(๕)	๕
๓.๑๑ แผนงาน	การกำหนดและการวิเคราะห์แสดงให้เห็นถึงการจำแนกแผนงานตามรูปแบบงบประมาณขององค์กรปกครองส่วนท้องถิ่น เป็นการวางแผนงานตามวิธีการจำแนกแผนงานการจัดทำงบประมาณให้ถูกต้องและสอดคล้องกับโครงการพัฒนาท้องถิ่นที่จะเกิดขึ้นซึ่งสอดคล้องกับวิสัยทัศน์ที่กำหนดไว้ แผนงานจะแสดงให้เห็นว่าจุดมุ่งหมายเพื่อการพัฒนาในอนาคตคืออะไร งานของเราคืออะไร ถูกต้องตามแผนงานหรือไม่	(๕)	๕

ประเด็น การพิจารณา	รายละเอียดหลักเกณฑ์	คะแนน เต็ม	คะแนน ที่ได้
๓.๑๒ ความเชื่อมโยง ของยุทธศาสตร์ ในภาพรวม	การกำหนดและการวิเคราะห์ความเชื่อมโยงองค์รวมที่นำไปสู่การ พัฒนาท้องถิ่นที่มาจากยุทธศาสตร์ทุกระดับ ได้แก่ ยุทธศาสตร์ชาติ ๒๐ ปี (พ.ศ. ๒๕๖๑ - ๒๕๘๐) แผนพัฒนาเศรษฐกิจและสังคมแห่งชาติ ฉบับที่ ๑๒ หรือ ฉบับที่ ๑๓ SDGs แผนพัฒนาจังหวัด/กลุ่มจังหวัด/ แผนพัฒนาภาค ยุทธศาสตร์การพัฒนาขององค์กรปกครองส่วนท้องถิ่น ในเขตจังหวัดและยุทธศาสตร์ขององค์กรปกครองส่วนท้องถิ่น มีความสัมพันธ์หรือเชื่อมโยงกันอย่างไรเพื่อให้การพัฒนาท้องถิ่น สอดคล้องกับยุทธศาสตร์ระดับมหภาค	(๕)	๕
รวม	๒๐ หลักเกณฑ์/ตัวชี้วัด	๑๐๐	๙๗

๓.๒ ผลการพิจารณาการติดตามและประเมินผลโครงการเพื่อความสอดคล้องแผนพัฒนาท้องถิ่น

ประเด็นการพิจารณา	คะแนนเต็ม	คะแนนที่ได้
๑. การสรุปสถานการณ์การพิจารณา	๑๐	๙
๒. การประเมินผลการนำแผนพัฒนาท้องถิ่นไปปฏิบัติ ในเชิงปริมาณ	๑๐	๑๐
๓. การประเมินผลการนำแผนพัฒนาท้องถิ่นไปปฏิบัติ ในเชิงคุณภาพ	๑๐	๙
๔. ยุทธศาสตร์ กลยุทธ์ แผนงานการพัฒนา	๕	๕
๕. โครงการพัฒนา ประกอบด้วย	๓๐	๒๙
๕.๑ ความชัดเจนของชื่อโครงการ	๕	๕
๕.๒ กำหนดวัตถุประสงค์สอดคล้องกับโครงการ	๕	๕
๕.๓ เป้าหมาย (ผลผลิตของโครงการ) มีความชัดเจนนำไปสู่ การตั้งงบประมาณได้ถูกต้อง	๕	๔
๕.๔ มีการประมาณการราคาถูกต้องตามหลักวิธีการงบประมาณ	๕	๕
๕.๕ มีการกำหนดตัวชี้วัด (KPI) และสอดคล้องกับวัตถุประสงค์ และผลที่คาดว่าจะได้รับ	๕	๕
๕.๖ ผลที่คาดว่าจะได้รับสอดคล้องกับโครงการและวัตถุประสงค์ที่กำหนด ไว้	๕	๕
๖. โครงการพัฒนาที่นำไปจัดทำงบประมาณรายจ่ายประจำปี	๓๕	๓๔
๖.๑ โครงการพัฒนาท้องถิ่นที่นำไปจัดทำงบประมาณรายจ่าย ประจำปีในภาพรวม	๕	๔
๖.๒ โครงการพัฒนาท้องถิ่นที่นำไปจัดทำงบประมาณรายจ่ายแก้ไขปัญหาคมนาคม	๕	๕
๖.๓ โครงการเพื่อการพัฒนาท้องถิ่นที่นำไปจัดทำงบประมาณรายจ่าย ด้านการบริหารจัดการอนุรักษ์ทรัพยากรธรรมชาติสิ่งแวดล้อม	๕	๕
๖.๔ โครงการเพื่อการพัฒนาท้องถิ่นที่นำไปจัดทำงบประมาณรายจ่าย เกี่ยวกับสุขภาพ	๕	๕
๖.๕ โครงการเพื่อการพัฒนาท้องถิ่นที่นำไปจัดทำงบประมาณรายจ่าย เกี่ยวกับด้านการศึกษา ศิลปะ ศาสนา วัฒนธรรม จารีตประเพณี และภูมิปัญญาท้องถิ่น	๕	๕
๖.๖ โครงการเพื่อการพัฒนาท้องถิ่นที่นำไปจัดทำงบประมาณรายจ่าย เกี่ยวกับด้านโครงสร้างพื้นฐาน	๕	๕
๖.๗ โครงการเพื่อการพัฒนาท้องถิ่นที่นำไปจัดทำงบประมาณรายจ่าย เกี่ยวกับด้านการบริหารจัดการน้ำ	๕	๕
รวมคะแนน	๑๐๐	๙๖

คะแนนการติดตามและประเมินผลโครงการเพื่อความสอดคล้องแผนพัฒนาท้องถิ่นจากคะแนนเต็ม ๑๐๐ คะแนน เกณฑ์ที่ควรได้เพื่อให้เกิดความสอดคล้องและขับเคลื่อนการพัฒนาท้องถิ่นขององค์กรปกครองส่วนท้องถิ่น ไม่ควรน้อยกว่าร้อยละ ๘๐ (๘๐ คะแนน) ผลปรากฏว่าเทศบาลตำบลสันทราย ได้คะแนนร้อยละ ๙๖ เป็นไปตามเกณฑ์ที่กำหนดไว้

**แบบการให้คะแนนแนวทางการพิจารณาการติดตามและประเมินผลโครงการเพื่อความสอดคล้อง
แผนพัฒนาท้องถิ่นของเทศบาลตำบลสันทราย**

ประเด็น การพิจารณา	รายละเอียดหลักเกณฑ์	คะแนน เต็ม	คะแนน ที่ได้
๑. การสรุป สถานการณ์ การพัฒนา	๑) การวิเคราะห์หรือผลการวิเคราะห์ศักยภาพเพื่อประเมินสถานภาพ การพัฒนาที่ประชาชนต้องการให้ดำเนินการและองค์กรปกครอง ส่วนท้องถิ่นตอบสนองความต้องการได้โดยใช้การวิเคราะห์เชิงเทคนิค Demand (Demand Analysis)/Global Demand หรืออื่นๆ เป็นการวิเคราะห์โครงการเพื่อสอดคล้องกับยุทธศาสตร์และวิสัยทัศน์ ขององค์กรปกครองส่วนท้องถิ่น	๑๐ (๕)	๙ ๔
	๒) การวิเคราะห์หรือผลการวิเคราะห์ศักยภาพเพื่อประเมินสถานภาพ การพัฒนาในปัจจุบันและอนาคต ทิศทาง แนวโน้มที่จะเกิดขึ้นหรือผล ที่จะเกิดขึ้นในการพัฒนาท้องถิ่น โดยใช้การวิเคราะห์เชิงเทคนิค Trend หรือนำเทคนิค Demand (Demand Analysis)/Global Demand หรืออื่น ๆ มาเชื่อมต่อ เป็นการวิเคราะห์โครงการ เพื่อสอดคล้องกับยุทธศาสตร์และวิสัยทัศน์ขององค์กรปกครอง ส่วนท้องถิ่น	(๕)	๕
๒. การประเมินผล การนำแผนพัฒนา ท้องถิ่นไปปฏิบัติ ในเชิงปริมาณ	๑) การกำหนดและการวิเคราะห์การควบคุมที่มีการใช้ตัวเลขต่าง ๆ เพื่อนำมาใช้วัดผลในเชิงปริมาณ เช่น การวัดจำนวนโครงการ กิจกรรม ครุภัณฑ์ วัสดุ งานต่าง ๆ ก็คือผลผลิตเป็นไปตามที่ตั้งเป้าหมายเอาไว้ หรือไม่ จำนวนที่ดำเนินการจริงตามที่ได้กำหนดไว้ จำนวนที่ไม่สามารถ ดำเนินการได้สามารถอธิบายได้ตามหลักประสิทธิภาพ (Efficiency) ของการพัฒนาท้องถิ่นตามหน้าที่และอำนาจที่ได้กำหนดไว้	๑๐ (๕)	๑๐ ๕
	๒) การกำหนดและการวิเคราะห์ผลกระทบ/สิ่งที่กระทบ (Impact) โครงการพัฒนาท้องถิ่นที่ดำเนินการในเชิงปริมาณ (Quantitative) ที่เกิดจาก (๑) ได้มีการวิเคราะห์ในเชิงปริมาณด้วยรูปแบบของข้อมูล ต่าง ๆ เช่น กราฟ สถิติ เป็นต้น	(๕)	๕
๓. การประเมินผล การนำแผนพัฒนา ท้องถิ่นไปปฏิบัติ ในเชิงคุณภาพ	๑) การกำหนดและการวิเคราะห์การประเมินประสิทธิผลของ แผนพัฒนาในเชิงคุณภาพคือการนำเอาเทคนิคต่าง ๆ มาใช้เพื่อวัดว่า ภารกิจ โครงการ กิจกรรม ครุภัณฑ์ วัสดุ งานต่าง ๆ ที่ดำเนินการใน พื้นที่ ตรงต่อความต้องการของประชาชน และเป็นไปตามหน้าที่ และอำนาจ ประชาชนพึงพอใจ มีความสุขจากการพัฒนาท้องถิ่น โครงการพัฒนา ครุภัณฑ์วัสดุ การดำเนินการต่าง ๆ มีสภาพหรือ ลักษณะถูกต้อง คงทน ถาวร สามารถใช้การได้ตามวัตถุประสงค์หรือไม่ ซึ่งเป็นไปตามหลักประสิทธิผล (Effectiveness) ผลการปฏิบัติราชการ ที่บรรลุวัตถุประสงค์และเป้าหมาย	๑๐ (๕)	๙ ๕

ประเด็น การพิจารณา	รายละเอียดหลักเกณฑ์	คะแนน เต็ม	คะแนน ที่ได้
	๒) การกำหนดและการวิเคราะห์วิเคราะห์ผลกระทบ/สิ่งที่กระทบ (Impact) โครงการที่ดำเนินการในเชิงคุณภาพ (Qualitative) ที่เกิดจากได้มีการวิเคราะห์ในเชิงคุณภาพ การวัดความพึงพอใจหรือวัดความสุขที่ประชาชนได้รับด้วยรูปแบบของข้อมูลต่าง ๆ เช่น กราฟ สถิติ เป็นต้น	(๕)	๔
๔. ยุทธศาสตร์ กลยุทธ์ แผนงานการ พัฒนา	๑) การกำหนดและการวิเคราะห์กลยุทธ์ที่สอดคล้องกับยุทธศาสตร์ แผนงาน และงานที่จะพัฒนาท้องถิ่นซึ่งผ่านการวิเคราะห์เพื่อการ พัฒนาท้องถิ่นด้วยเทคนิคการวิเคราะห์ Demand (Demand Analysis)/Global Demand/Trend หลักการบูรณาการ (Integration) หรืออื่น ๆ โดยนำไปจัดทำเป็นรูปโครงการพัฒนา ท้องถิ่นที่เป็นรูปธรรม ๒) การกำหนดและการวิเคราะห์กลยุทธ์สอดคล้องกับยุทธศาสตร์ การพัฒนาท้องถิ่น นำไปสู่การจัดทำโครงการ กิจกรรม ภารกิจ วัสดุ ในการจัดทำบริการสาธารณะหรือกิจกรรมสาธารณะที่เป็นรูปธรรม	(๕)	๕
๕. โครงการพัฒนา ๕.๑ ความชัดเจนของ ชื่อโครงการ	ควรประกอบด้วยข้อมูลดังนี้ ๑) “โครงการพัฒนา” หมายความว่าโครงการที่ดำเนินการจัดทำ บริการสาธารณะและกิจกรรมสาธารณะเพื่อให้การพัฒนาบรรลุตาม วิสัยทัศน์ที่กำหนดไว้ ๒) โครงการพัฒนาท้องถิ่นมีวัตถุประสงค์สนองต่อยุทธศาสตร์การ พัฒนาขององค์กรปกครองส่วนท้องถิ่นและดำเนินการเพื่อให้การ พัฒนาบรรลุตามวิสัยทัศน์ขององค์กรปกครองส่วนท้องถิ่นที่กำหนดไว้ ชื่อโครงการมีความชัดเจน มุ่งเน้นไปเรื่องใดเรื่องหนึ่งเป็นการเฉพาะ อ่านแล้วเข้าใจได้ว่าจะพัฒนาอะไร หรือสิ่งที่จะทำนั้นจะเกิดอะไรขึ้น ในอนาคต	๓๐ (๕)	๒๙ ๕
๕.๒ กำหนด วัตถุประสงค์ สอดคล้องกับ โครงการ	การกำหนดวัตถุประสงค์ของโครงการต้องมีความชัดเจน (clear objective) ตอบสนองต่อโครงการพัฒนาท้องถิ่น โครงการ ต้องกำหนดวัตถุประสงค์สอดคล้องกับความเป็นมาของโครงการ สอดคล้องกับหลักการและเหตุผล วิธีการดำเนินงานต้องสอดคล้อง กับวัตถุประสงค์มีความเป็นไปได้ชัดเจน มีลักษณะเฉพาะเจาะจง จะดำเนินการเพื่อสนับสนุน/ส่งเสริม ฯลฯ	(๕)	๕
๕.๓ เป้าหมาย (ผลผลิตของโครงการ) มีความชัดเจนนำไปสู่ การตั้งงบประมาณได้ ถูกต้อง	สภาพที่อยากให้เกิดขึ้นในอนาคตเป็นทิศทางที่ต้องไปให้ ถึงเป้าหมายต้องชัดเจน สามารถระบุจำนวนเท่าใด กลุ่มเป้าหมายคืออะไร มีผลผลิตอย่างไร	(๕)	๔

ประเด็น การพิจารณา	รายละเอียดหลักเกณฑ์	คะแนน เต็ม	คะแนน ที่ได้
๕.๔ มีการประมาณ การราคาถูกต้องตาม หลักวิธีการงบประมาณ	<p>๑) มีการประมาณราคาในโครงการพัฒนาท้องถิ่นเพื่อจัดทำบริการ สาธารณะหรือกิจกรรมสาธารณะเพื่อประโยชน์ของประชาชนใน ท้องถิ่นตามหลักการพัฒนาอย่างยั่งยืนมีการประมาณการราคา ถูกต้องตามหลักวิธีการงบประมาณ การประมาณราคาสอดคล้องกับ โครงการ การจัดทำบริการสาธารณะหรือกิจกรรมสาธารณะหรือ ถูกต้องตามหลักวิชาการทางช่าง หลักของราคากลางตาม พระราชบัญญัติการจัดซื้อจัด จ้างและการบริหารพัสดุภาครัฐ พ.ศ. ๒๕๖๐ มีความโปร่งใสในการ กำหนดราคากลางและตรวจสอบได้ในเชิงประจักษ์ การประมาณการ ราคาที่เกิดจากเป้าหมาย (ผลผลิตของโครงการ)</p> <p>๒) งบประมาณโครงการพัฒนาจะต้องคำนึงถึงหลักสำคัญ ๕ ประการในการจัดทำโครงการได้แก่ (๑) ความประหยัด (Economy) (๒) ความมีประสิทธิภาพ (Efficiency) (๓) ความมีประสิทธิภาพ (Effectiveness) (๔) ลดความความเหลื่อมล้ำในการพัฒนาท้องถิ่น นำไปสู่ความยุติธรรม (Equity) และ (๕) ความโปร่งใส (Transparency) ชัดเจน ตรวจสอบได้ วัดได้ พิสูจน์ได้ว่าเป็นจริงในเวลานั้น</p>	(๕)	๕
๕.๕ มีการกำหนด ตัวชี้วัด (KPI) และ สอดคล้องกับ วัตถุประสงค์และผลที่ คาดว่าจะได้รับ	<p>มีการกำหนดตัวชี้วัดผลงาน (Key Performance Indicator: KPI) ที่สามารถวัดได้ (measurable) ใช้บอกประสิทธิผล (effectiveness) ใช้บอกประสิทธิภาพ (efficiency) ได้ เช่น การ กำหนดความพึงพอใจ การกำหนดร้อยละ การกำหนดอันเกิดจากผล ของวัตถุประสงค์ที่เกิดขึ้นที่ได้รับ (การคาดการณ์ คาดว่าจะได้รับ) ตัวชี้วัดที่แสดงให้เห็นว่า ดำเนินการให้เกิดผลสำเร็จอย่างไรหรือผลที่คาดว่าจะได้รับอย่างไร</p>	(๕)	๕
๕.๖ ผลที่คาดว่าจะ ได้รับสอดคล้องกับ โครงการและวัตถุประสงค์ ที่กำหนดไว้	<p>ผลที่ได้รับเป็นสิ่งที่เกิดขึ้นได้จริงจากการดำเนินงานตามโครงการ พัฒนา ซึ่งสอดคล้องกับวัตถุประสงค์ที่ตั้งไว้ การได้ผลหรือผลที่ เกิดขึ้นจะต้องเท่ากับวัตถุประสงค์หรือมากกว่าวัตถุประสงค์ซึ่งการ เขียนวัตถุประสงค์ควรคำนึงถึง (๑) ความเป็นไปได้และมีความ เฉพาะเจาะจง ในการดำเนินงานตามโครงการ (๒) วัดและ ประเมินผลระดับของความสำเร็จได้ (๓) ระบุสิ่งที่ต้องการดำเนินงาน อย่างชัดเจนและเฉพาะเจาะจงมากที่สุด และสามารถปฏิบัติได้ (๔) เป็นเหตุเป็นผล สอดคล้องกับความเป็นจริง (๕) ส่งผลต่อการบ่งบอก เวลาได้</p>	(๕)	๕

ประเด็น การพิจารณา	รายละเอียดหลักเกณฑ์	คะแนน เต็ม	คะแนน ที่ได้
<p>๖. โครงการพัฒนา ที่นำไปจัดทำ งบประมาณรายจ่าย ประจำปี</p> <p>๖.๑ โครงการพัฒนา ท้องถิ่นที่นำไปจัดทำ งบประมาณรายจ่าย ประจำปีในภาพรวม</p>	<p>โครงการพัฒนาท้องถิ่นนำไปจัดทำงบประมาณรายจ่ายประจำปีใน ภาพรวม ประกอบด้วยโครงการ กิจกรรม ครุภัณฑ์ วัสดุ งานต่าง ๆ ที่นำไปดำเนินการจัดทำบริการสาธารณะหรือกิจกรรมสาธารณะ จำนวนไม่น้อยกว่าร้อยละ ๒๐ ของงบประมาณรายจ่ายประจำปีตาม ข้อบัญญัติ/เทศบัญญัติงบประมาณรายจ่ายประจำปีที่ตั้งไว้</p>	<p>๓๕</p> <p>(๕)</p>	<p>๓๔</p> <p>๔</p>
<p>๖.๒ โครงการพัฒนา ท้องถิ่นที่นำไปจัดทำ งบประมาณรายจ่าย แก้ไขปัญหาความ ยากจน</p>	<p>โครงการพัฒนาท้องถิ่นที่นำไปจัดทำงบประมาณรายจ่ายประจำปี ประกอบด้วยโครงการ กิจกรรม ครุภัณฑ์ วัสดุ งานต่าง ๆ เพื่อแก้ไข ปัญหาความยากจนหรือการส่งเสริมอาชีพประชาชนในท้องถิ่น จำนวนไม่น้อยกว่าร้อยละ ๒ ของงบประมาณรายจ่ายประจำปี ตามข้อบัญญัติ/เทศบัญญัติงบประมาณรายจ่ายประจำปีที่ตั้งไว้</p>	<p>(๕)</p>	<p>๕</p>
<p>๖.๓ โครงการพัฒนา ท้องถิ่นที่นำไปจัดทำ งบประมาณรายจ่าย เกี่ยวกับสุขภาพ</p>	<p>โครงการพัฒนาท้องถิ่นที่นำไปจัดทำงบประมาณรายจ่ายประจำปี ประกอบด้วยโครงการ กิจกรรม ครุภัณฑ์ วัสดุ งานต่าง ๆ ที่ ดำเนินการเกี่ยวกับสุขภาพหรือการดำเนินการด้านการสาธารณสุข จำนวนไม่น้อยกว่าร้อยละ ๒ ของงบประมาณรายจ่ายประจำปี ตามข้อบัญญัติ/เทศบัญญัติงบประมาณรายจ่ายประจำปีที่ตั้งไว้</p>	<p>(๕)</p>	<p>๕</p>
<p>๖.๔ โครงการพัฒนา ท้องถิ่นที่นำไปจัดทำ งบประมาณรายจ่าย ด้านการศึกษา ศิลปะ ศาสนา วัฒนธรรม จารีตประเพณี และภูมิ ปัญญาท้องถิ่น</p>	<p>โครงการพัฒนาท้องถิ่นที่นำไปจัดทำงบประมาณรายจ่ายประจำปี ประกอบด้วยโครงการ กิจกรรม ครุภัณฑ์ วัสดุ งานต่าง ๆ ที่ ดำเนินการด้านการศึกษา ศิลปะ ศาสนา วัฒนธรรม จารีตประเพณี และภูมิปัญญาท้องถิ่นจำนวนไม่น้อยกว่าร้อยละ ๒ ของงบประมาณ รายจ่ายประจำปีตามข้อบัญญัติ/เทศบัญญัติงบประมาณรายจ่าย ประจำปีที่ตั้งไว้</p>	<p>(๕)</p>	<p>๕</p>
<p>๖.๕ โครงการพัฒนา ท้องถิ่นที่นำไปจัดทำ งบประมาณรายจ่าย ด้านการบริหารจัดการ อนุรักษ์ ทรัพยากรธรรมชาติ และสิ่งแวดล้อม</p>	<p>โครงการพัฒนาท้องถิ่นที่นำไปจัดทำงบประมาณรายจ่ายประจำปี ประกอบด้วยโครงการ กิจกรรม ครุภัณฑ์ วัสดุ งานต่าง ๆ ที่ ดำเนินการการบริหารจัดการอนุรักษ์ทรัพยากรธรรมชาติและ สิ่งแวดล้อม จำนวนไม่น้อยกว่าร้อยละ ๒ ของงบประมาณรายจ่าย ประจำปีตามข้อบัญญัติ/เทศบัญญัติงบประมาณรายจ่ายประจำปี ที่ตั้งไว้</p>	<p>(๕)</p>	<p>๕</p>

ประเด็น การพิจารณา	รายละเอียดหลักเกณฑ์	คะแนน เต็ม	คะแนน ที่ได้
๖.๖ โครงการพัฒนา ท้องถิ่นที่นำไปจัดทำ งบประมาณรายจ่าย ด้านโครงสร้างพื้นฐาน	โครงการพัฒนาท้องถิ่นที่นำไปจัดทำงบประมาณรายจ่ายประจำปี ประกอบด้วยโครงการ กิจกรรม ครุภัณฑ์ วัสดุ งานต่าง ๆ ที่ ดำเนินการด้านโครงสร้างพื้นฐาน จำนวนไม่น้อยกว่าร้อยละ ๒ ของ งบประมาณรายจ่ายประจำปีตามข้อบัญญัติ/เทศบัญญัติงบประมาณ รายจ่ายประจำปีที่ตั้งไว้	(๕)	๕
๖.๗ โครงการพัฒนา ท้องถิ่นที่นำไปจัดทำ งบประมาณรายจ่าย ด้านการบริหาร จัดการน้ำ	โครงการพัฒนาท้องถิ่นที่นำไปจัดทำงบประมาณรายจ่ายประจำปี ประกอบด้วยโครงการ กิจกรรม ครุภัณฑ์ วัสดุ งานต่าง ๆ ที่ ดำเนินการด้านการบริหารจัดการน้ำ จำนวนไม่น้อยกว่าร้อยละ ๒ ของงบประมาณรายจ่ายประจำปีตามข้อบัญญัติ/เทศบัญญัติ งบประมาณรายจ่ายประจำปีที่ตั้งไว้	(๕)	๕
รวม	๒๐ หลักเกณฑ์/ตัวชี้วัด	๑๐๐	๙๖

ส่วนที่ ๔

สรุปผล ข้อเสนอแนะและข้อเสนอแนะ

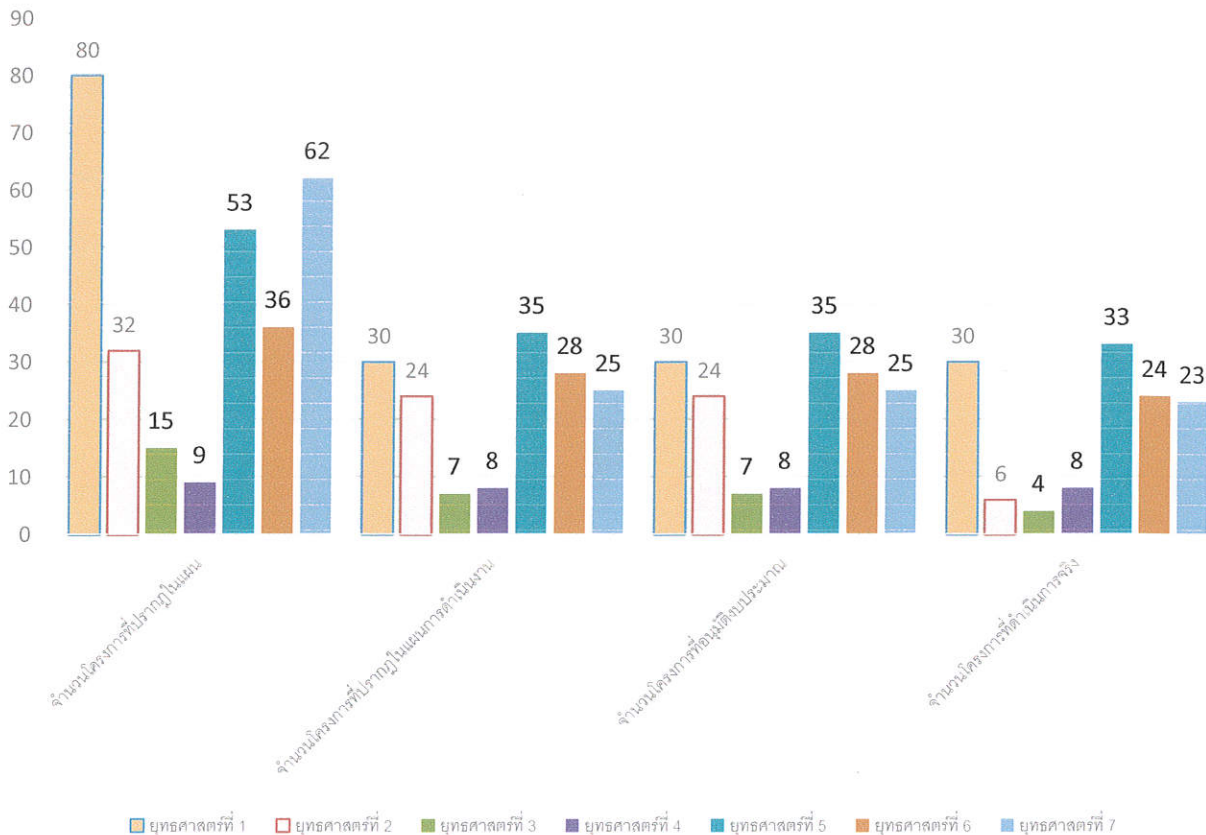
๑. สรุปผลการพัฒนาท้องถิ่นในภาพรวม

จากแผนพัฒนาท้องถิ่น (พ.ศ. ๒๕๖๖ - ๒๕๗๐) ในปี ๒๕๖๖ มีโครงการสำหรับบริการสาธารณะ และกิจกรรมสาธารณะทั้ง ๗ ยุทธศาสตร์ ปรากฏตามแผน จำนวน ๒๘๗ โครงการ งบประมาณ ๑๓๘,๔๕๖,๘๑๖ บาท

นำไปจัดทำแผนการดำเนินงานและอนุมัติงบประมาณรายจ่ายประจำปี /โอนเพื่อตั้งจ่ายเป็น รายการใหม่/เงินอุดหนุนเฉพาะกิจ จำนวน ๑๕๗ โครงการ คิดเป็นร้อยละ ๕๔.๗๐ ของจำนวนโครงการ ตามแผนพัฒนาท้องถิ่น งบประมาณ ๒๔,๓๗๔,๙๖๐ บาท

และนำไปดำเนินการจริง โดยมีการเบิกจ่ายงบประมาณ/ผูกพัน/ จำนวน ๑๒๘ โครงการ คิดเป็นร้อยละ ๘๑.๕๓ ของจำนวนโครงการตามแผนการดำเนินงาน และคิดเป็นร้อยละ ๔๔.๖๐ ของจำนวนโครงการตามแผนพัฒนาท้องถิ่น งบประมาณ ๒๔,๒๗๓,๓๑๙.๖๘ บาท

แผนภูมิแสดงรายงานสรุปผลการดำเนินงาน
ประจำปีงบประมาณ พ.ศ. ๒๕๖๖



๒. ปัญหาและอุปสรรค

ตามระเบียบกระทรวงมหาดไทยว่าด้วยการจัดทำแผนพัฒนาขององค์กรปกครองส่วนท้องถิ่น พ.ศ. ๒๕๔๘ แก้ไขเพิ่มเติมถึง (ฉบับที่ ๓) พ.ศ. ๒๕๖๑ หมวด ๖ ข้อ ๒๙ ให้คณะกรรมการติดตามและประเมินผล แผนพัฒนาท้องถิ่นขององค์กรปกครองส่วนท้องถิ่นรายงานผลและเสนอความเห็นซึ่งได้จากการติดตามและ ประเมินผลแผนพัฒนาท้องถิ่นต่อผู้บริหารท้องถิ่น จากการติดตามและประเมินผลการดำเนินงานตามแผนพัฒนา ท้องถิ่น (พ.ศ. ๒๕๖๖ – ๒๕๗๐) ประจำปีงบประมาณ พ.ศ. ๒๕๖๖ ที่ผ่านมา พบปัญหาและอุปสรรค ดังนี้

- ๑) หมู่บ้านมีปัญหาและความต้องการที่จะดำเนินการเป็นจำนวนมาก
- ๒) เทศบาลตำบลสันทราย มีงบประมาณจำกัด จึงทำให้ไม่สามารถดำเนินโครงการ/กิจกรรม ได้ครบถ้วนตามแผนพัฒนาท้องถิ่นที่กำหนดไว้

๓. ข้อเสนอแนะของคณะกรรมการติดตามและประเมินผลแผนพัฒนาท้องถิ่นต่อผู้บริหาร

- ๑) การกำหนดโครงการ/กิจกรรม ในแผนพัฒนาท้องถิ่นในแต่ละปีงบประมาณ ควรจัดลำดับ ความสำคัญของการพัฒนา โดยคำนึงถึงความเร่งด่วน ความเหมาะสม ความเป็นไปได้ และสถานการณ์คลัง ของเทศบาล
- ๒) โครงการ/กิจกรรมที่ได้ตั้งงบประมาณในเทศบัญญัติงบประมาณรายจ่ายแล้ว ควรดำเนินการ ให้เป็นไปตามหัวระยะเวลาที่กำหนดไว้
- ๓) โครงการ/กิจกรรมที่มีการดำเนินงานอย่างต่อเนื่องเป็นประจำทุกปี ควรมีการเปลี่ยนแปลง รูปแบบการจัดกิจกรรมที่แตกต่างไปจากเดิมบ้าง และควรมีความพร้อม ตั้งรับกับสถานการณ์ที่อาจเกิดขึ้น และพิจารณารูปแบบการดำเนินโครงการให้เหมาะสม สอดคล้องกับสถานการณ์ที่เปลี่ยนแปลงไป โดยเน้นประโยชน์ ของประชาชนเป็นสำคัญ

ภาคผนวก



บันทึกข้อความ

ส่วนราชการ งานนโยบายและแผน สำนักปลัดเทศบาล เทศบาลตำบลสันทราย
ที่ ชม ๖๒๘๐๑.๒/๐๕๓ วันที่ ๒๗ ธันวาคม ๒๕๖๖
เรื่อง รายงานผลการติดตามและประเมินผลแผนพัฒนาท้องถิ่น (พ.ศ.๒๕๖๖-๒๕๗๐) ประจำปีงบประมาณ
พ.ศ. ๒๕๖๖

เรียน นายกเทศมนตรีตำบลสันทราย

สิ่งที่ส่งมาด้วย รายงานผลการติดตามและประเมินผลแผนพัฒนาท้องถิ่น (พ.ศ.๒๕๖๖ - ๒๕๗๐)
ประจำปีงบประมาณ พ.ศ.๒๕๖๖ จำนวน ๑ เล่ม

ตามระเบียบกระทรวงมหาดไทยว่าด้วยการจัดทำแผนพัฒนาขององค์กรปกครองส่วนท้องถิ่น พ.ศ.
๒๕๔๘ และแก้ไขเพิ่มเติมถึง (ฉบับที่ ๓) พ.ศ.๒๕๖๑ ข้อ ๒๙ (๓) รายงานผลและเสนอความเห็นซึ่งได้จากการติดตาม
และประเมินผลแผนพัฒนาท้องถิ่น ต่อผู้บริหารท้องถิ่น เพื่อให้ผู้บริหารท้องถิ่นเสนอต่อสภาท้องถิ่น และ
คณะกรรมการพัฒนาท้องถิ่น พร้อมทั้งประกาศผลการติดตามและประเมินผลแผนพัฒนาท้องถิ่นให้ประชาชนใน
ท้องถิ่นทราบในที่เปิดเผยภายในสิบห้าวันนับแต่วันรายงานผลและเสนอความเห็นดังกล่าว และต้องปิดประกาศไว้เป็น
ระยะเวลาไม่น้อยกว่าสามสิบวัน โดยอย่างน้อยปีละหนึ่งครั้งภายในเดือนธันวาคมของทุกปี

บัดนี้ คณะกรรมการติดตามและประเมินผลแผนพัฒนาท้องถิ่น เทศบาลตำบลสันทราย ได้จัดทำ
รายงานผลการติดตามและประเมินผลแผนพัฒนาท้องถิ่น (พ.ศ.๒๕๖๖-๒๕๗๐) ประจำปีงบประมาณ พ.ศ.๒๕๖๖
เสร็จเรียบร้อยแล้ว เพื่อให้การปฏิบัติเป็นไปตามระเบียบที่เกี่ยวข้อง จึงขอส่งรายงานผลการติดตามและประเมินผล
แผนพัฒนาท้องถิ่น (พ.ศ.๒๕๖๖-๒๕๗๐) ประจำปีงบประมาณ พ.ศ.๒๕๖๖ รายละเอียดตามสิ่งที่ส่งมาด้วยนี้

จึงเรียนมาเพื่อโปรดทราบ

(นายจันท์ เมฆขลา)

ประธานคณะกรรมการติดตามและประเมินผลแผนพัฒนาท้องถิ่น
เทศบาลตำบลสันทราย

ทราบ

28 ธ.ค. 2566

รับเรื่องเมื่อวันที่

(นายบุญรัตน์ จันท์แสง)

นายกเทศมนตรีตำบลสันทราย

สำเนาฉบับ



ที่ ชม ๖๒๘๐๑/ว ๑๓๑๖

สำนักงานเทศบาลตำบลสันทราย
อำเภอฝาง ชม. ๕๐๑๑๐

๒๓/๑ ธันวาคม ๒๕๖๖

เรื่อง ส่งรายงานผลการติดตามและประเมินผลแผนพัฒนาท้องถิ่น (พ.ศ.๒๕๖๖-๒๕๗๐)
ประจำปีงบประมาณ พ.ศ. ๒๕๖๖

เรียน ประธานสภาเทศบาลตำบลสันทราย / ประธานคณะกรรมการพัฒนาท้องถิ่น

สิ่งที่ส่งมาด้วย รายงานผลการติดตามและประเมินผลแผนพัฒนาท้องถิ่น (พ.ศ.๒๕๖๖-๒๕๗๐) ประจำปีงบประมาณ
พ.ศ. ๒๕๖๖ จำนวน ๑ เล่ม

ตามระเบียบกระทรวงมหาดไทยว่าด้วยการจัดทำแผนพัฒนาขององค์กรปกครองส่วนท้องถิ่น พ.ศ. ๒๕๔๘ และแก้ไขเพิ่มเติมถึง (ฉบับที่ ๓) พ.ศ.๒๕๖๑ ข้อ ๒๙ (๓) รายงานผลและเสนอความเห็นซึ่งได้จากการติดตามและประเมินผลแผนพัฒนาท้องถิ่น ต่อผู้บริหารท้องถิ่น เพื่อให้ผู้บริหารท้องถิ่นเสนอต่อสภาท้องถิ่น และคณะกรรมการพัฒนาท้องถิ่น พร้อมทั้งประกาศผลการติดตามและประเมินผลแผนพัฒนาท้องถิ่นให้ประชาชนในท้องถิ่นทราบในที่เปิดเผยภายในสิบห้าวันนับแต่วันรายงานผลและเสนอความเห็นดังกล่าว และต้องปิดประกาศไว้เป็นระยะเวลาไม่น้อยกว่าสามสิบวัน โดยอย่างน้อยปีละหนึ่งครั้งภายในเดือนธันวาคมของทุกปี นั้น

บัดนี้ เทศบาลตำบลสันทราย ได้ดำเนินงานตามแผนพัฒนาท้องถิ่น (พ.ศ.๒๕๖๖-๒๕๗๐) ประจำปีงบประมาณ พ.ศ. ๒๕๖๖ สิ้นสุดลง ประกอบกับคณะกรรมการติดตามและประเมินผลแผนพัฒนาท้องถิ่น ได้รายงานผลการติดตามและประเมินผลแผนพัฒนาท้องถิ่น (พ.ศ.๒๕๖๖-๒๕๗๐) ประจำปีงบประมาณ พ.ศ.๒๕๖๖ พร้อมให้ข้อเสนอแนะในการติดตามเป็นที่เรียบร้อยแล้ว ดังนั้น เทศบาลตำบลสันทราย จึงขอรายงานผลการติดตามและประเมินผลแผนดังกล่าว ต่อสภาเทศบาลตำบลสันทรายเพื่อทราบต่อไป

จึงเรียนมาเพื่อโปรดทราบ

ขอแสดงความนับถือ

(นายบุญรัตน์ จันทร์แสง)
นายกเทศมนตรีตำบลสันทราย



งานนโยบายและแผน

สำนักปลัดเทศบาลตำบลสันทราย

โทรศัพท์ ๐-๕๓๓๔-๖๘๗๓ ต่อ ๑๐๓

โทรสาร ๐-๕๓๓๔-๖๘๗๓ ต่อ ๑๑๖

..... ปลัดเทศบาล
..... หัวหน้าสำนักปลัดฯ
..... หัวหน้าฝ่ายฯ
..... หัวหน้างาน/ผู้ตรวจ
..... ร่าง/พิมพ์

“ยึดมั่นธรรมาภิบาล บริการเพื่อประชาชน”

สำเนาฉบับ



ที่ ชม ๖๒๘๐๑/๑๓๒๐

สำนักงานเทศบาลตำบลสันทราย
อำเภอฝาง ชม. ๕๐๑๑๐

๒๘ ธันวาคม ๒๕๖๖

เรื่อง ขอความอนุเคราะห์ประชาสัมพันธ์รายงานผลการติดตามและประเมินผลแผนพัฒนาท้องถิ่น
(พ.ศ. ๒๕๖๖-๒๕๗๐) ประจำปีงบประมาณ พ.ศ. ๒๕๖๖

เรียน กำนันตำบลสันทราย / ผู้ใหญ่บ้านทุกหมู่บ้าน

สิ่งที่ส่งมาด้วย สำเนารายงานผลการติดตามและประเมินผลแผนพัฒนาท้องถิ่น (พ.ศ. ๒๕๖๖-๒๕๖๐)
ประจำปีงบประมาณ พ.ศ. ๒๕๖๖ จำนวน ๑ เล่ม

ตามระเบียบกระทรวงมหาดไทยว่าด้วยการจัดทำแผนพัฒนาขององค์กรปกครองส่วนท้องถิ่น พ.ศ. ๒๕๔๘ และแก้ไขเพิ่มเติมถึง (ฉบับที่ ๓) พ.ศ. ๒๕๖๑ ข้อ ๒๙ (๓) รายงานผลและเสนอความเห็นซึ่งได้จากการติดตามและประเมินผลแผนพัฒนาท้องถิ่น ต่อผู้บริหารท้องถิ่น เพื่อให้ผู้บริหารท้องถิ่นเสนอต่อสภาท้องถิ่น และคณะกรรมการพัฒนาท้องถิ่น พร้อมทั้งประกาศผลการติดตามและประเมินผลแผนพัฒนาท้องถิ่นให้ประชาชนในท้องถิ่นทราบในที่เปิดเผยภายในสิบห้าวันนับแต่วันรายงานผลและเสนอความเห็นดังกล่าว และต้องปิดประกาศไว้เป็นระยะเวลาไม่น้อยกว่าสามสิบวัน โดยอย่างน้อยปีละหนึ่งครั้งภายในเดือนธันวาคมของทุกปี นั้น

บัดนี้ เทศบาลตำบลสันทราย ได้ดำเนินงานตามแผนพัฒนาท้องถิ่น (พ.ศ. ๒๕๖๖-๒๕๗๐) ประจำปีงบประมาณ พ.ศ. ๒๕๖๖ สิ้นสุดลง ประกอบกับคณะกรรมการติดตามและประเมินผลแผนพัฒนาท้องถิ่น ได้รายงานผลการติดตามและประเมินผลแผนพัฒนาท้องถิ่น (พ.ศ. ๒๕๖๖-๒๕๗๐) ประจำปีงบประมาณ พ.ศ. ๒๕๖๖ พร้อมให้ข้อเสนอแนะในการติดตามเป็นที่เรียบร้อยแล้ว ดังนั้น เพื่อเป็นการประชาสัมพันธ์ข้อมูลข่าวสารของทางราชการ จึงขอความร่วมมือท่านช่วยปิดประกาศประชาสัมพันธ์ ให้ประชาชนทราบโดยทั่วกัน

จึงเรียนมาเพื่อโปรดพิจารณา

ขอแสดงความนับถือ

(นายบุญรัตน์ จันทร์แสง)
นายกเทศมนตรีตำบลสันทราย

งานนโยบายและแผน

สำนักปลัดเทศบาล เทศบาลตำบลสันทราย

โทรศัพท์ ๐-๕๓๓๔-๖๘๗๓ ต่อ ๑๐๓ โทรสาร ต่อ ๑๑๖

www.sansaifang.go.th

..... ปลัดเทศบาล
..... หัวหน้าสำนักปลัดฯ
..... หัวหน้าฝ่ายฯ
..... หัวหน้างาน
..... ฐานพร. ร่าง/พิมพ์

“ยึดมั่นธรรมาภิบาล บริการเพื่อประชาชน”

- สำนักฉบับ -



คำสั่งเทศบาลตำบลสันทราย

ที่ ๑๑๐๓/๒๕๖๕

เรื่อง ปรับปรุงคำสั่งแต่งตั้งคณะกรรมการติดตามและประเมินผลแผนพัฒนาท้องถิ่น

อาศัยอำนาจตามระเบียบกระทรวงมหาดไทย ว่าด้วยการจัดทำแผนพัฒนาขององค์กรปกครองส่วนท้องถิ่น พ.ศ. ๒๕๔๘ ข้อ ๒๘ และแก้ไขเพิ่มเติมถึง(ฉบับที่ ๓) พ.ศ.๒๕๖๑ ให้ผู้บริหารท้องถิ่นแต่งตั้งคณะกรรมการติดตามและประเมินผลแผนพัฒนาท้องถิ่น ดังนั้นเทศบาลตำบลสันทราย จึงแต่งตั้งบุคคลเป็นคณะกรรมการติดตามและประเมินผลแผนพัฒนาท้องถิ่น ประกอบด้วย

๑. นายเสฐียรพงษ์	ปันตา	ตำแหน่ง	สมาชิกสภาเทศบาล	กรรมการ
๒. นายคณิน	ปัญญาดา	ตำแหน่ง	สมาชิกสภาเทศบาล	กรรมการ
๓. นายชาญ	อินชิต	ตำแหน่ง	สมาชิกสภาเทศบาล	กรรมการ
๔. นายพิสิษฐ์	อุบาสี	ตำแหน่ง	ผู้ใหญ่บ้านหมู่ที่ ๕	กรรมการ
๕. นายสนิท	เหล่าเมืองเทียร	ตำแหน่ง	ผู้ใหญ่บ้านหมู่ที่ ๘	กรรมการ
๖. นางดวงนภา	ขจรโมทย์	ตำแหน่ง	ผู้อำนวยการ รพ.สต.บ้านสองแคว	กรรมการ
๗. นางยาใจ	ธรรมลังกา	ตำแหน่ง	ผู้อำนวยการโรงเรียนบ้านห้วยงูกลาง	กรรมการ
๘. นางสาวอรชร	รัตนธรรม	ตำแหน่ง	ผู้อำนวยการกองคลัง	กรรมการ
๙. นายวันชัย	หงษ์อ่อนสา	ตำแหน่ง	ผู้อำนวยการกองช่าง	กรรมการ
๑๐. นายบัณฑิต	ชะภูิล	ตำแหน่ง	ผู้ทรงคุณวุฒิ	กรรมการ
๑๑. นายจันทร์	เมฆขลา	ตำแหน่ง	ผู้ทรงคุณวุฒิ	กรรมการ

คณะกรรมการติดตามและประเมินผลแผนพัฒนาท้องถิ่น มีอำนาจหน้าที่ดังนี้

- (๑) กำหนดแนวทาง วิธีการในการติดตามและประเมินผลแผนพัฒนา
- (๒) ดำเนินการติดตามและประเมินผลแผนพัฒนา
- (๓) รายงานผลและเสนอความเห็นซึ่งได้จากการติดตามและประเมินผลแผนพัฒนาต่อผู้บริหารท้องถิ่น เพื่อให้ผู้บริหารท้องถิ่นเสนอต่อสภาท้องถิ่น และคณะกรรมการพัฒนาท้องถิ่น พร้อมทั้งประกาศผลการติดตามและประเมินผลแผนพัฒนาให้ประชาชนในท้องถิ่นทราบในที่เปิดเผยภายในสิบห้าวันนับแต่วันรายงานผลและเสนอความเห็นดังกล่าวและต้องปิดประกาศไว้เป็นระยะเวลาไม่น้อยกว่าสามสิบวันโดยอย่างน้อยปีละหนึ่งครั้งภายในเดือนธันวาคมของทุกปี
- (๔) แต่งตั้งคณะอนุกรรมการหรือคณะทำงานเพื่อช่วยปฏิบัติงานตามที่เห็นสมควร

ทั้งนี้ตั้งแต่บัดนี้เป็นต้นไป

สั่ง ณ วันที่ ๑๓ เดือน พฤศจิกายน พ.ศ. ๒๕๖๕

(นายบุญรัตน์ จันทร์แสง)
นายกเทศมนตรีตำบลสันทราย

.....ปลัดเทศบาล
.....หัวหน้าสำนักปลัดฯ
.....หัวหน้าฝ่ายฯ
.....ผู้ตรวจ/หัวหน้างาน
.....ผู้พิมพ์/ร่าง

