

นโยบายและกลยุทธ์  
ด้านการบริหารและการพัฒนาทรัพยากรบุคคล  
ระยะ ๓ ปี (พ.ศ. ๒๕๖๔ – ๒๕๖๖)



---

งานการเจ้าหน้าที่  
เทศบาลตำบลสันทราย  
อำเภอฝาง จังหวัดเชียงใหม่

## คำนำ

เทศบาลตำบลสันทราย เป็นหน่วยงานของรัฐที่มีภารกิจส่งเสริมท้องถิ่นให้มีความเข้มแข็งในทุกด้าน เพื่อสามารถตอบสนองเจตนารมณ์ของประชาชนได้อย่างแท้จริง ซึ่งเป็นภารกิจที่มีความหลากหลายและ ครอบคลุม การดำเนินการในหลายด้าน โดยเฉพาะการบริหารทรัพยากรบุคคล เป็นอีกด้านหนึ่งที่จะขาดการพัฒนาไม่ได้และถือเป็นกลไกสำคัญในการผลักดันยุทธศาสตร์และพันธกิจให้ประสบความสำเร็จ และถือเป็นปัจจัยสำคัญที่จะทำให้ ภารกิจขององค์กรปกครองส่วนท้องถิ่นสำเร็จล่วงไปได้ด้วยดี ตามวัตถุประสงค์ที่วางไว้

เพื่อให้การบริหารทรัพยากรบุคคลเป็นไปอย่างมีระบบและต่อเนื่อง เทศบาลตำบลสันทราย ได้ จัดทำแผนกลยุทธ์การบริหารทรัพยากรบุคคลของเทศบาลตำบลสันทรายขึ้น โดยได้ดำเนินการตามกรอบ มาตรฐาน ความสำเร็จ ๕ ด้าน ได้แก่

๑. ความสอดคล้องเชิงกลยุทธ์
๒. ประสิทธิภาพของการบริหารทรัพยากรบุคคล
๓. ประสิทธิภาพของการบริหารทรัพยากรบุคคล
๔. ความพร้อมรับผิดชอบด้านการบริหารทรัพยากรบุคคล
๕. คุณภาพชีวิตและความสมดุลระหว่างชีวิตกับการทำงาน และหลักเกณฑ์การพัฒนาคุณภาพการ

บริหารจัดการภาครัฐ (Public sector Management Quality Award : PMQA) และสอดคล้อง กับวิสัยทัศน์ พันธกิจ

ดังนั้น เพื่อให้เทศบาลตำบลสันทราย มีแผนกลยุทธ์การบริหารงานทรัพยากรบุคคลที่สามารถ ตอบสนองทิศทางการบริหารงานของกรมส่งเสริมการปกครองท้องถิ่นได้อย่างเหมาะสมและมีประสิทธิภาพ จึงได้ดำเนินการจัดทำแผนกลยุทธ์การบริหารทรัพยากรบุคคล โดยมุ่งเน้นให้ผู้มีส่วนเกี่ยวข้องกับการบริหารทรัพยากร บุคคล ได้มีส่วนร่วมในการกำหนดแนวทางและประเด็นยุทธศาสตร์ในการพัฒนาระบบการบริหารทรัพยากรบุคคล

เทศบาลตำบลสันทราย จะนำแผนกลยุทธ์การบริหารทรัพยากรบุคคลที่ได้รับการจัดทำ เพื่อ เป้าหมาย สำคัญในการผลักดัน พัฒนาทรัพยากรบุคคลเพื่อเป็นเทศบาลตำบลสันทรายที่มีสมรรถนะสูงในการ ส่งเสริมท้องถิ่นให้เป็นกลไกในการพัฒนาตำบลอย่างยั่งยืน

คณะทำงานการจัดการความรู้ในองค์กร (KM)

เทศบาลตำบลสันทราย

## สารบัญ

หน้า

นโยบายและกลยุทธ์ด้านการบริหารและพัฒนาทรัพยากรบุคคล พ.ศ. ๒๕๖๔ – ๒๕๖๖

### ส่วนที่ ๑ บททั่วไป

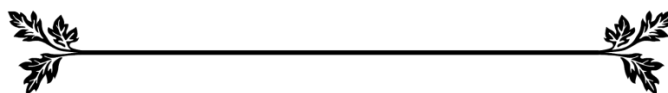
๑.๑	วิสัยทัศน์	๑
๑.๒	พันธกิจ	๑
๑.๓	เป้าหมายหลัก	๒

### ส่วนที่ ๒ สถานภาพและสภาพแวดล้อมของเทศบาลตำบลสันทราย

๒.๑	ข้อมูลทั่วไป	๓
๒.๒	โครงสร้างองค์กรและการบริหารงาน	๑๘
๒.๓	วิเคราะห์สภาพปัญหาของเทศบาลตำบลสันทราย	๑๙
๒.๔	สภาพแวดล้อมภายในองค์กร (SWOT)	๒๓
๒.๕	สภาพแวดล้อมภายนอก (โอกาส, ภัยคุกคาม)	๒๕
๒.๖	การวิเคราะห์ปัญหาอุปสรรคหรือข้อจำกัด	๒๖

### ส่วนที่ ๓ นโยบายและกลยุทธ์ด้านการบริหารและพัฒนาทรัพยากรบุคคล

๓.๑	นโยบายด้านการบริหาร	๒๗
๓.๒	นโยบายเกี่ยวกับผลผลิตหรือประสิทธิภาพของทรัพยากรบุคคล	๒๘
๓.๓	นโยบายด้านอัตรากำลังและการบริหารอัตรากำลัง	๒๙
๓.๔	นโยบายด้านการสร้างและพัฒนาระบบการบริหารจัดการองค์ความรู้	๓๒
๓.๕	นโยบายด้านภาระงาน	๓๕
๓.๖	นโยบายด้านระบบสารสนเทศ	๓๕
๓.๗	นโยบายด้านการมีส่วนร่วมในการบริหาร	๓๕
๓.๘	นโยบายด้านการพัฒนาทรัพยากรบุคคล	๓๖
๓.๙	นโยบายด้านการเงินและงบประมาณ	๓๖
๓.๑๐	นโยบายด้านการทำนุบำรุงศิลปวัฒนธรรม	๓๖
๓.๑๑	นโยบายคุณธรรมจริยธรรมเทศบาลตำบลสันทราย	๓๗



# นโยบายและกลยุทธ์ด้านการบริหารและพัฒนาทรัพยากรบุคคล เทศบาลตำบลสันทราย

(พ.ศ. ๒๕๖๔ - ๒๕๖๖)

## ส่วนที่ ๑

### บททั่วไป

นโยบายและกลยุทธ์ด้านการบริหารและพัฒนาทรัพยากรบุคคล เหมาะสมกับสถานะเศรษฐกิจ สังคม และความก้าวหน้าทางเทคโนโลยีด้วยความร่วมมือและการมีส่วนร่วมจากทุกภาคส่วนเพื่อให้การดำเนินงานของเทศบาลตำบลสันทรายเป็นไปอย่างมีประสิทธิภาพ สามารถบรรลุพันธกิจตามที่กำหนดไว้

#### ๑.๑ วิสัยทัศน์

“ชุมชนพัฒนา ตามปรัชญาเศรษฐกิจพอเพียง”

“เทศบาลตำบลสันทรายเป็นองค์กรหลักในการจัดบริการสาธารณะการดูแลคุณภาพชีวิต การจัดการ ส่งเสริมการศึกษา อาชีพ รวมทั้งการคุ้มครองดูแลอนุรักษ์ทรัพยากรธรรมชาติและ การอนุรักษ์ศิลปะ วัฒนธรรม ประเพณี เพื่อให้ราษฎรมีชีวิตความเป็นอยู่ที่ดีขึ้น ตามปรัชญาเศรษฐกิจพอเพียง ซึ่งเป็นปรัชญาที่ชี้แนวทางการดำรงอยู่และ ปฏิบัติตนของประชาชนทุกระดับ ให้ดำเนินไปในทางสายกลาง สามารถดำรงอยู่ได้อย่างยั่งยืนภายใต้กระแส โลกาภิวัตน์ และความเปลี่ยนแปลงต่าง ๆ“

#### ๑.๒ พันธกิจ

๑. การพัฒนาเมืองน่าอยู่ บนพื้นฐานโครงสร้างพื้นฐาน
๒. การสร้างระบบบริหารจัดการที่ดี ตามอำนาจหน้าที่และภารกิจที่มีอยู่เดิมและที่รับถ่ายโอน โดยให้มี ประชาชนที่มีส่วนร่วมในการตัดสินใจ การวางแผน การตรวจสอบภายใต้วิธีการบริหารกิจการบ้านเมืองที่ดี
๓. การส่งเสริมและพัฒนาศักยภาพของคน ครอบครัวให้มีความเข้มแข็ง และมีความปลอดภัยในชีวิต และทรัพย์สิน
๔. การส่งเสริมและพัฒนาศักยภาพการผลิตด้านเกษตรอินทรีย์ ความเป็นอยู่แบบพอเพียงภายใต้ ปรัชญาเศรษฐกิจพอเพียงและการจัดการทรัพยากรธรรมชาติและสิ่งแวดล้อมอย่างยั่งยืน
๕. การส่งเสริมและพัฒนาระบบการศึกษาและสาธารณสุข ตลอดจนอนุรักษ์และรักษาวัฒนธรรมอันดี งามและภูมิปัญญาท้องถิ่น
๖. การส่งเสริมในด้านการศึกษายุคใหม่
๗. การส่งเสริมและดูแลด้านสวัสดิการให้แก่ผู้ด้อยโอกาส และผู้สูงอายุ

### ๑.๓ เป้าหมายหลัก

๑. การได้รับการบริการพื้นฐานที่ได้มาตรฐานและทั่วถึง
๒. ประชาชนมีสุขภาพอนามัยดี
๓. การมีรายได้เพียงพอต่อการเลี้ยงชีพและพึ่งตนเองได้
๔. การได้รับสวัสดิการสังคมอย่างทั่วถึง
๕. การศึกษาที่มีคุณภาพ และได้รับข่าวสารข้อมูลที่ทันสมัย
๖. ชุมชนมีความเข้มแข็งและมีส่วนร่วมในการพัฒนาท้องถิ่น
๗. การอนุรักษ์ศิลปะ วัฒนธรรมและภูมิปัญญาท้องถิ่น
๘. สังคมมีความปลอดภัยในชีวิตและทรัพย์สิน
๙. การอนุรักษ์ทรัพยากรธรรมชาติและสิ่งแวดล้อม
๑๐. การบริหารจัดการที่ดีตามหลักธรรมาภิบาล
๑๑. การเรียนรู้และการพัฒนาเพื่อนำไปสู่ชุมชนน่าอยู่อย่างยั่งยืน
๑๒. ประชาชนผู้รับบริการมีความพึงพอใจ

## ส่วนที่ ๒

### สถานภาพและสภาพแวดล้อม

#### ๒.๑ ข้อมูลทั่วไป

ที่ตั้ง :

๒.๑.๑ ที่ตั้ง ( แสดงที่ตั้งและระยะห่างจากอำเภอ )

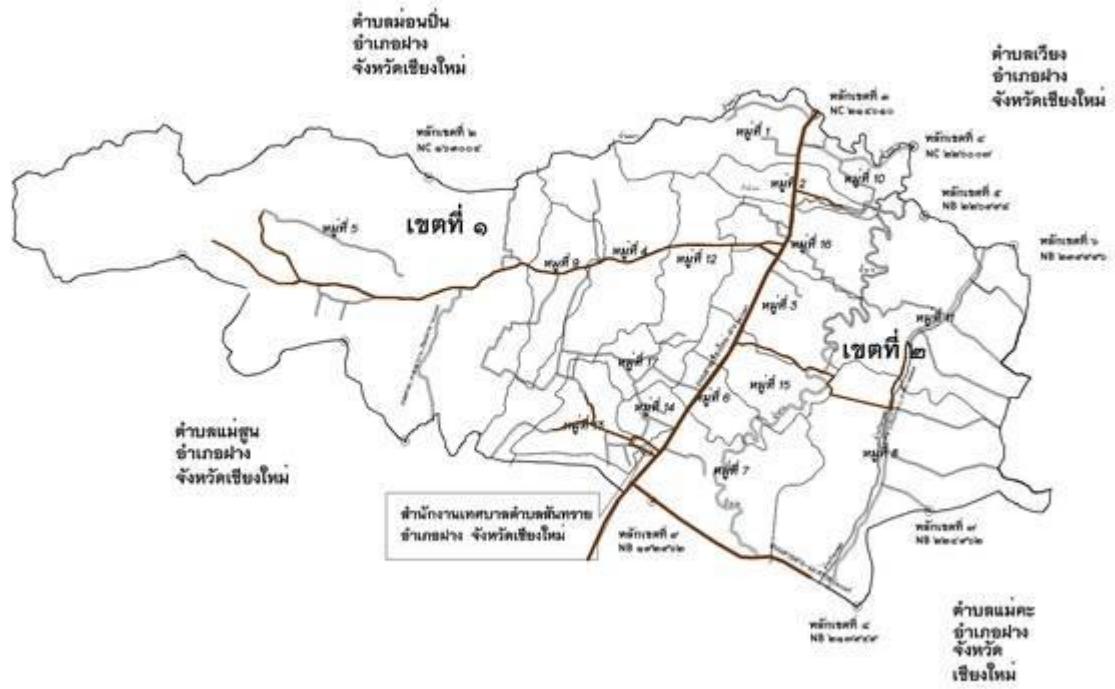
ตำบลสันทราย ตั้งอยู่ทางทิศเหนือของจังหวัดเชียงใหม่ตามเส้นทางหลวงแผ่นดินหมายเลข ๑๐๗ โดยมีระยะทางห่างจากจังหวัดเชียงใหม่ ๑๔๓ กิโลเมตร อยู่ทิศใต้ของอำเภอฝาง ห่างจากตัวอำเภอฝาง ระยะทาง ๗ กิโลเมตร มีพื้นที่สูงกว่าระดับน้ำทะเล ๕๑๒ เมตร มีอาณาเขตติดต่อดังนี้

ทิศเหนือ	ติดต่อกับ เทศบาลตำบลเวียง อำเภอฝาง จังหวัดเชียงใหม่
ทิศใต้	ติดต่อกับ ตำบลแม่คะ และตำบลแม่สุน อำเภอฝาง จังหวัดเชียงใหม่
ทิศตะวันออก	ติดต่อกับ ตำบลเวียง อำเภอฝาง จังหวัดเชียงใหม่
ทิศตะวันตก	ติดต่อกับ ตำบลม่อนปิ่น อำเภอฝาง จังหวัดเชียงใหม่

๒.๑.๒ เนื้อที่ ( แสดงเนื้อที่โดยประมาณเป็นตารางกิโลเมตรและไร่ )

ตำบลสันทราย มีเนื้อที่ทั้งหมด ๓๖,๓๗๕ ไร่ หรือประมาณ ๕๘.๒ ตารางกิโลเมตร	
พื้นที่ภูเขา พื้นที่โล่ง และที่สาธารณะ	จำนวน ๑๒,๔๐๔ ไร่
พื้นที่การเกษตร	จำนวน ๒๒,๐๖๘ ไร่
พื้นที่อยู่อาศัย	จำนวน ๑,๙๐๓ ไร่

แผนที่แสดงเขตเทศบาลตำบลสันทราย



## หมู่บ้านในการปกครอง

หมู่บ้านในเขตตำบลสันทรายทั้ง ๑๗ หมู่บ้าน อยู่ในเขตเทศบาลเดิมทั้ง ๑๗ หมู่บ้าน

- หมู่ที่ ๑ บ้านแม่มาว มีพื้นที่ประมาณ ๓๕๔ ไร่ หรือ ๐.๕๗ ตารางกิโลเมตร
- หมู่ที่ ๒ บ้านนันทาราม มีพื้นที่ประมาณ ๔๒๒ ไร่ หรือ ๐.๖๘ ตารางกิโลเมตร
- หมู่ที่ ๓ บ้านสันทราย มีพื้นที่ประมาณ ๒,๖๐๐ ไร่ หรือ ๔.๑๖ ตารางกิโลเมตร
- หมู่ที่ ๔ บ้านห้วยงูนอก มีพื้นที่ประมาณ ๕,๗๙๖ ไร่ หรือ ๙.๒๗ ตารางกิโลเมตร
- หมู่ที่ ๕ บ้านห้วยงูใน มีพื้นที่ประมาณ ๖,๗๘๘ ไร่ หรือ ๑๐.๘๖ ตารางกิโลเมตร
- หมู่ที่ ๖ บ้านต้นสำน มีพื้นที่ประมาณ ๗๕๐ ไร่ หรือ ๑.๒๐ ตารางกิโลเมตร
- หมู่ที่ ๗ บ้านสองแคว มีพื้นที่ประมาณ ๒๓๐ ไร่ หรือ ๐.๓๗ ตารางกิโลเมตร
- หมู่ที่ ๘ บ้านสันตันคู มีพื้นที่ประมาณ ๕,๗๙๖ ไร่ หรือ ๙.๒๗ ตารางกิโลเมตร
- หมู่ที่ ๙ บ้านห้วยงูกลาง มีพื้นที่ประมาณ ๕,๗๐๘ ไร่ หรือ ๙.๑๓ ตารางกิโลเมตร
- หมู่ที่ ๑๐ บ้านสบมาว มีพื้นที่ประมาณ ๒๕๐ ไร่ หรือ ๐.๔๐ ตารางกิโลเมตร
- หมู่ที่ ๑๑ บ้านบ้านใหม่ มีพื้นที่ประมาณ ๔,๗๙๖ ไร่ หรือ ๗.๖๗ ตารางกิโลเมตร
- หมู่ที่ ๑๒ บ้านสันป่าข่า มีพื้นที่ประมาณ ๗๕๐ ไร่ หรือ ๑.๒๐ ตารางกิโลเมตร
- หมู่ที่ ๑๓ บ้านสันหนองเขียว มีพื้นที่ประมาณ ๖๓๓ ไร่ หรือ ๑.๐๑ ตารางกิโลเมตร
- หมู่ที่ ๑๔ บ้านใหม่เหนือ มีพื้นที่ประมาณ ๓๗๕ ไร่ หรือ ๐.๖๐ ตารางกิโลเมตร
- หมู่ที่ ๑๕ บ้านท่ากว้าง มีพื้นที่ประมาณ ๕๖๒ ไร่ หรือ ๐.๙๐ ตารางกิโลเมตร
- หมู่ที่ ๑๖ บ้านสันทรายเหนือ มีพื้นที่ประมาณ ๒๗๙ ไร่ หรือ ๐.๔๕ ตารางกิโลเมตร
- หมู่ที่ ๑๗ บ้านต้นสำนใน มีพื้นที่ประมาณ ๒๘๖ ไร่ หรือ ๐.๔๖ ตารางกิโลเมตร

**ประชากรและครัวเรือนจำแนกตามหมู่บ้าน**

ข้อมูล ณ เดือน ตุลาคม พ.ศ. ๒๕๖๓

หมู่ที่	ชื่อหมู่บ้าน	จำนวน ครัวเรือน	จำนวนประชากร		รวม
			ชาย	หญิง	
๑	แม่มาว	๒๓๖	๒๙๖	๓๔๗	๖๔๓
๒	นันทาราม	๒๑๒	๒๑๗	๒๕๗	๔๗๔
๓	สันทราย	๓๗๒	๓๑๔	๓๔๕	๖๕๙
๔	ห้วยงูนอก	๒๘๓	๓๗๘	๓๙๐	๗๖๘
๕	ห้วยงูใน	๔๑๔	๖๑๐	๖๔๔	๑๒๕๔
๖	ต้นสำน	๑๙๘	๒๐๒	๒๒๘	๔๓๐
๗	สองแคว	๖๐๑	๗๔๙	๕๐๖	๙๘๕
๘	สันตันคู่	๒๕๙	๓๘๔	๓๖๖	๗๕๐
๙	ห้วยงูกลาง	๒๑๑	๒๗๐	๒๖๓	๕๓๓
๑๐	สบมาว	๑๙๒	๒๒๓	๒๗๑	๔๙๔
๑๑	ใหม่สันตันคู่	๒๙๙	๓๖๑	๓๘๐	๗๔๑
๑๒	สันป่าข่า	๑๐๖	๑๓๘	๑๔๑	๒๗๙
๑๓	สันหนองเขียว	๒๘๙	๔๐๖	๔๒๐	๘๒๖
๑๔	ใหม่เหนือ	๑๘๒	๒๔๓	๒๖๘	๕๑๑
๑๕	ท่ากว้าง	๑๙๖	๒๕๖	๒๗๙	๕๓๕
๑๖	สันทรายเหนือ	๓๓๑	๓๘๓	๓๙๗	๗๘๐
๑๗	ต้นสำนใน	๑๔๔	๒๒๔	๒๒๖	๔๕๐
<b>รวม</b>		<b>๔,๕๒๕</b>	<b>๕,๓๘๔</b>	<b>๕,๗๒๘</b>	<b>๑๑,๑๑๒</b>

\*\*\*ที่มา : สำนักงานทะเบียนอำเภอฝาง จังหวัดเชียงใหม่



## สภาพทางสังคม

### อาชีพ

อาชีพหลักของประชากรในเขตเทศบาลตำบลสันทราย ส่วนใหญ่ประกอบอาชีพทางด้านเกษตรกรรม อาทิ การทำนา การทำสวน การทำไร่ นอกจากนี้ยังประกอบอาชีพทางด้านพาณิชย์กรรม อาทิ การค้าขาย การบริการ และยังประกอบอาชีพรับจ้าง ประกอบกิจการอุตสาหกรรมครัวเรือน รับราชการ

### ทรัพยากรธรรมชาติ

#### ทรัพยากรดิน

- สภาพของดินส่วนใหญ่เป็นดินร่วน เหมาะสำหรับการทำไร่ ทำสวนโดยเฉพาะกระเทียม และมันฝรั่ง สภาพของดินที่อยู่ในพื้นที่เป็นที่ลาดถึงลาดชันเวลาฝนตก ทำให้มีการชะล้างหน้าดินทำให้ดินขาดความอุดมสมบูรณ์ จึงจำเป็นต้องมีการบำรุงรักษาดิน

#### ทรัพยากรน้ำ

- พื้นที่ส่วนใหญ่มีน้ำตามธรรมชาติ มีลำห้วยเล็กๆ อยู่หลายแห่ง ลำห้วยเหล่านี้จะมีน้ำเฉพาะในช่วงฤดูฝน ดังนั้นในฤดูแล้งจะทำให้พื้นที่บางแห่งขาดแคลนน้ำ

#### ทรัพยากรป่าไม้

- พื้นที่เกือบร้อยละ ๘ เป็นป่าชุมชน

### การศึกษา

#### โรงเรียนมีทั้งหมด จำนวน ๕ แห่ง

- โรงเรียนวัดนันทาราม หมู่ที่ ๒ ( โรงเรียนขยายถึงชั้นมัธยมศึกษาปีที่ ๓ )
- โรงเรียนบ้านสันทราย หมู่ที่ ๓
- โรงเรียนวัดศรีบุญเรือง หมู่ที่ ๗
- โรงเรียนบ้านสันตันคู หมู่ที่ ๑๑
- โรงเรียนบ้านห้วยงูกลาง หมู่ที่ ๙ ( โรงเรียนขยายถึงชั้นมัธยมศึกษาปีที่ ๓ )

#### มีศูนย์พัฒนาเด็กเล็ก จำนวน ๔ แห่ง

- ตั้งอยู่ที่ หมู่ที่ ๗ จำนวน ๒ แห่ง
- หมู่ที่ ๔ จำนวน ๑ แห่ง
- หมู่ที่ ๑๑ จำนวน ๑ แห่ง

#### มีโรงเรียนอนุบาล จำนวน ๑ แห่ง

### การศาสนา

ประชาชนในตำบลสันทรายนับถือศาสนาพุทธร้อยละ ๙๔.๘๕ มีวัดทั้งหมด ๙ แห่ง ดังนี้

- วัดนันทาราม หมู่ที่ ๒ บ้านนันทาราม
- วัดศรีมงคล หมู่ที่ ๓ บ้านสันทราย
- วัดโสดยาราม หมู่ที่ ๔ บ้านห้วยงูนอก
- วัดโสภณาราม หมู่ที่ ๕ บ้านห้วยงูใน
- วัดศรีบุญเรือง หมู่ที่ ๗ บ้านสองแคว
- วัดสุนทราราม หมู่ที่ ๙ บ้านห้วยงูกลาง
- วัดสันตันคู หมู่ที่ ๑๑ บ้านใหม่สันตันคู
- วัดศรีถ้อย หมู่ที่ ๑๒ บ้านสันป่าช้า
- วัดต้นสำนสามัคคีธรรม หมู่ที่ ๑๗ บ้านต้นสำนใน

โบสถ์คริสต์ ๒ แห่ง

ร้อยละ ๕.๑๕ นับถือศาสนาคริสต์

### สาธารณสุข

โรงพยาบาลส่งเสริมสุขภาพประจำตำบล จำนวน ๒ แห่ง

๑. โรงพยาบาลส่งเสริมสุขภาพประจำตำบลบ้านสองแคว หมู่ที่ ๗ ตั้งอยู่ หมู่ที่ ๗ บ้านสองแคว ตำบลสันทราย อำเภอดงหลวง จังหวัดเชียงใหม่

๒. โรงพยาบาลส่งเสริมสุขภาพประจำตำบลบ้านห้วยงูนอก ตั้งอยู่ หมู่ที่ ๔ บ้านห้วยงูนอก ตำบลสันทราย อำเภอดงหลวง จังหวัดเชียงใหม่

### ความปลอดภัยในชีวิตและทรัพย์สิน

มีสถานีตำรวจชุมชน ๑ แห่ง ตั้งอยู่ที่บ้านสันทราย หมู่ที่ ๓

### การโทรคมนาคม

มีตู้โทรศัพท์สาธารณะ ๑๒ ตู้ (แห่ง)

มีตู้ไปรษณีย์ ๒ แห่ง

### การไฟฟ้า

มีไฟฟ้าใช้ครบทุกหมู่บ้าน จำนวน ๔,๒๓๖ ครัวเรือน

### ข้อมูลด้านการเกษตรและเศรษฐกิจ

#### อาชีพ

ประชากรส่วนใหญ่ในพื้นที่มีอาชีพทำนา ทำไร่

- พื้นที่ทำนา ๗,๒๒๒ ไร่

- พื้นที่ทำสวน ๖,๓๐๐ ไร่

#### พื้นที่สวนที่สำคัญ ได้แก่

๑. ส้ม จำนวน ๔,๘๘๗ ไร่ ผลผลิต ๑๒,๒๑๒.๕ ตัน/ปี

๒. มะม่วง จำนวน ๑๒๐ ไร่ ผลผลิต ๗๒ ตัน/ปี

๓. ลำไย จำนวน ๒๑๕ ไร่ ผลผลิต ๑๕๐.๕ ตัน/ปี

๔. ลิ้นจี่ จำนวน ๖๒๒ ไร่ ผลผลิต ๖๒๒ ตัน/ปี

#### พื้นที่ทำไร่และพื้นที่อื่นๆ ประมาณ ๔,๐๖๕ ไร่

#### พืชไร่ที่สำคัญได้แก่

๑. ถั่วเหลือง จำนวน ๙๖๘ ไร่ ผลผลิต ๒,๕๑๖.๘ ตัน/ปี

๒. มันฝรั่ง จำนวน ๖๘๖ ไร่ ผลผลิต ๒,๔๐๑ ตัน/ปี

๓. กระเทียม จำนวน ๑,๒๒๐ ไร่ ผลผลิต ๓,๐๕๐ ตัน/ปี

๔. หอมหัวใหญ่ จำนวน ๕๒๘ ไร่ ผลผลิต ๒,๖๔๐ ตัน/ปี

๕. พริกชี้ฟ้าใหญ่ จำนวน ๖๖๓ ไร่ ผลผลิต ๕๓๐.๔ ตัน/ปี

#### ปศุสัตว์ จำนวนสัตว์ในพื้นที่โดยประมาณ

๑. โค ๑๔๒ ตัว

๒. กระบือ ๒๖ ตัว

๓. สุกร ๒,๖๑๑ ตัว

๔. เป็ด ๑๔๓ ตัว

๕. ไร่ ๑๖,๔๖๙ ไร่

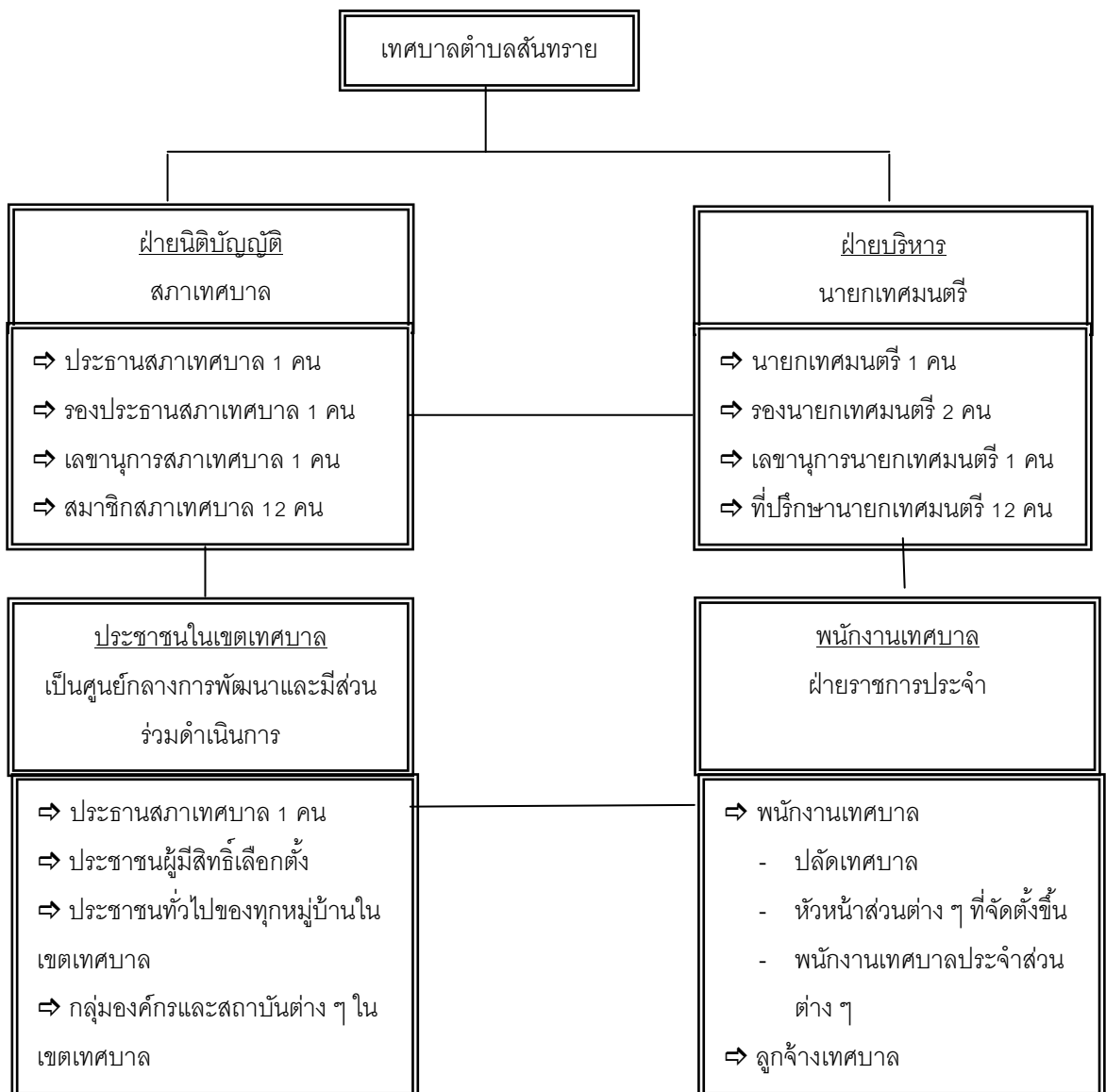
๖. แพะ ๒๕ ตัว

### การอุตสาหกรรม

มีอุตสาหกรรมขนาดเล็กในครัวเรือน ได้แก่ การทำดอกไม้ประดิษฐ์จากดินญี่ปุ่น พริกกลาบ น้ำยาล้างจาน ผลิตภัณฑ์แปรรูปเห็ด ผลิตภัณฑ์แปรรูปมันฝรั่ง การผลิตไข่เค็ม การทำผ้าห่มนวม การทำผ้าเช็ดเท้าจากเศษผ้า การทำเครื่องประดับจากเส้นด้าย

### ด้านการเมือง - การบริหาร

โครงสร้าง และอัตรากำลังในการบริหารงานของเทศบาลตำบลสันทราย ปรากฏตาม แผนผังองค์กร ดังนี้



## กระบวนการบริหารงานบุคคล

ก. ศักยภาพของเทศบาลตำบลสันทราย

๑. สมาชิกสภาเทศบาลตำบลสันทราย

จำนวน ๑๑ คน

๒. จำนวนบุคลากร : พนักงานเทศบาล พนักงานจ้าง มี

จำนวน ๕๔ คน ดังนี้

ลำดับ	ชื่อ - สกุล	ตำแหน่ง
<b>สำนักปลัดเทศบาลตำบลสันทราย</b>		
<b>๑. งานบริหารทั่วไป</b>		
<b>๑.๑ พนักงานเทศบาล</b>		
๑	นางลินดารัตน์ วัชรมนโนกุล	ปลัดเทศบาล
๒	นายภาณุพงศ์ บังคมเนตร	หัวหน้าสำนักปลัดเทศบาล
๓	นางณัฐรดา กิติตาล	หัวหน้าฝ่ายอำนวยการ
๔	นางสาวจรรุวรรณ หาชัยภูมิ	นักวิชาการเกษตรชำนาญการ
๕	นายอรรถพล เชิดชัยฤทธิ์	นักพัฒนาชุมชนปฏิบัติการ
๖	นางสาวสุกัญญา กันชัย	นักทรัพยากรบุคคลชำนาญการ
๗	นางเกษรา ศรีบุญยารัต	นักวิเคราะห์นโยบายและแผนชำนาญการ
๘	นางหทัยภัทร ดาวจร	เจ้าพนักงานพัฒนาชุมชนปฏิบัติงาน
๙	นายฉัตรบรรณ ชมบาล	นิติกรปฏิบัติการ
๑๐	นายอนุรักษ วงศ์ราช	เจ้าพนักงานป้องกันและบรรเทาสาธารณภัย
<b>๑.๒ พนักงานจ้างตามภารกิจ</b>		
๑๑	นางสาวสุภาพร ไข่ทอง	ผู้ช่วยเจ้าหน้าที่วิเคราะห์แผนและนโยบาย
๑๒	นางสาวภาณุการ์ ดวงดอก	ผู้ช่วยนักพัฒนาชุมชน
๑๓	นายธรากร หล่อวงศ์	พนักงานวิทยุ
<b>๑.๓ พนักงานจ้างทั่วไป</b>		
๑๔	นางสาวเบญจวรรณ สุริยะ	คนงานทั่วไป
๑๕	นายเวช เสาร์ตาคำ	คนงานทั่วไป
๑๖	นางสาวเจียรญา ธิดี	คนงานทั่วไป
๑๗	นางกัญญา เรือนคำจันทร์	คนงานทั่วไป
๑๘	นายทินกร ร้องเพราะ	คนงานทั่วไป
๑๙	นายธเนศ คำอ้วน	คนงานทั่วไป
<b>๒. กองคลัง</b>		
<b>๒.๑ พนักงานเทศบาล</b>		
๒๐	นางสาวอรชร รัตนธรรม	ผู้อำนวยการกองคลัง
๒๑	นางสาวรุ่งสุดา สมมิตร	นักวิชาการคลังชำนาญการ

๒๒	นางสาวพุทธชาติ เตจ๊ะสุรินทร์	นักวิชาการเงินและบัญชีชำนาญการ
๒๓	นางรัชดา บุราณรักษ์	นักวิชาการจัดเก็บรายได้ชำนาญการ
๒๔	นางสาวเพ็ญศิริ เรือนคำจันทร์	นักวิชาการจัดเก็บรายได้ปฏิบัติการ
๒๕	นางสาวอาภาพร จันทาพูน	นักวิชาการพัสดุปฏิบัติการ
๒๖	นางสาวสรินทร์ แซ่ฮ่อ	นักวิชาการเงินและบัญชีปฏิบัติการ
<b>๒.๒ พนักงานจ้างทั่วไป</b>		
๒๗	นางสาวผกามาศ นิยม	คนงานทั่วไป
๒๘	นางสาวปาริชาติ อินตะเสน	คนงานทั่วไป
<b>๓. กองช่าง</b>		
<b>๓.๑ พนักงานเทศบาล</b>		
๒๙	นายท้าววิช ก่าละ	หัวหน้าฝ่ายแบบแผนและก่อสร้าง
๓๐	นายภูวนัย สิทธิราช	นายช่างโยธาชำนาญงาน
๓๑	นายขวัญชัย ธรรมบุญ	นายช่างโยธาชำนาญงาน
๓๒	นางสาววรางคณา คำปัญญา	นักจัดการงานทั่วไปปฏิบัติการ
<b>๓.๒ พนักงานจ้างตามภารกิจ</b>		
๓๓	นายฉลอง ชัยแก้ว	ผู้ช่วยช่างไฟฟ้า
๓๔	นายภัทรโสภณ เมืองแก้ว	ผู้ช่วยนักจัดการงานช่าง
<b>๓.๓ พนักงานจ้างทั่วไป</b>		
๓๕	นายสมศักดิ์ ปิยบุตร	คนงานทั่วไป
๓๖	นายกฤษณะ สีธิ	คนงานทั่วไป
๓๗	นางสาวดลยา บุญใส	คนงานทั่วไป
๓๘	นายประพัฒน์ คำจิ้น	คนงานทั่วไป
<b>๔. กองการศึกษา ศาสนา และวัฒนธรรม</b>		
<b>๔.๑ พนักงานเทศบาล</b>		
๓๙	นางสาวนรากร แก้วใจบุญ	นักวิชาการศึกษาปฏิบัติการ
๔๐	นางสาววิจิตรา สมบูรณ์	เจ้าพนักงานธุรการปฏิบัติงาน
๔๑	นางรุ่งนภา ปันทะนะ	ครู คศ.๒
๔๒	นางสาววรลักษณ์ ชาวศักดิ์	ครู คศ.๒
๔๓	นางปาริชาติ บังราช	ครู คศ.๑
๔๔	นางสาวจิระภา เทพลักษณ์	ครู คศ.๑
๔๕	นางสาวโสภา จันทะมะโน	ครู คศ.๑
<b>๔.๒ พนักงานจ้างตามภารกิจ</b>		
๔๖	นางสาวรัชณี บุญชุ่ม	ผู้ดูแลเด็ก
<b>๔.๓ พนักงานจ้างทั่วไป</b>		

๔๗	นางสาวฉันทนา จินะชัย	ผู้ดูแลเด็ก
๔๘	นางสาวปริยานุช อินตะคำมา	คนงานทั่วไป
๔๙	นายกิตติพงษ์ ศรีวิชัย	คนงานทั่วไป
<b>๕. กองการศึกษา ศาสนา และวัฒนธรรม</b>		
<b>๕.๑ พนักงานเทศบาล</b>		
๕๐	นางกัญญา ทาแกง	เจ้าพนักงานธุรการปฏิบัติงาน
๕๑	นางพลอยไพลิน กาใจ	นักวิชาการสาธารณสุขปฏิบัติการ
<b>๕.๒ พนักงานจ้างตามภารกิจ</b>		
๕๒	นางสาวชนิดตา ดวงวาท	ผู้ช่วยนักวิชาการสาธารณสุข
๕๓	นายอาทิตย์ สามล้าน	พนักงานขับรถยนต์
๕๔	นายเกียรติศักดิ์ ศรีอุบล	พนักงานขับรถยนต์
<b>๕.๒ พนักงานจ้างตามภารกิจ</b>		
๕๕	นายพิเชษฐ์ชาญ เรือนมูล	คนงานทั่วไป
๕๖	นางสาวอภาภักดิ์ แสนสุนทร	คนงานทั่วไป
๕๗	นายจักรพันธ์ ชุ่มแกว่ง	คนงานทั่วไป
๕๘	นายอนูชิต พันธุ์สัมฤทธิ์	คนงานทั่วไป

## อำนาจหน้าที่ตามกฎหมาย

### **๕.๑ ด้านโครงสร้างพื้นฐาน มีภารกิจเกี่ยวข้อง เช่น**

ตามพระราชบัญญัติเทศบาล พ.ศ. ๒๔๙๖ (แก้ไขเพิ่มเติมถึงฉบับที่ ๑๓ พ.ศ. ๒๕๕๒)

- ๑) ให้มีและบำรุงทางบกและทางน้ำ (มาตรา ๕๐ (๒) )
- ๒) ให้มีน้ำสะอาดหรือการประปา (มาตรา ๕๑ (๑) )
- ๓) ให้มีและบำรุงการไฟฟ้าหรือแสงสว่างโดยวิธีอื่น (มาตรา ๕๑ (๗) )
- ๔) ให้มีและบำรุงทางระบายน้ำ (มาตรา ๕๑ (๘) )

ตามพระราชบัญญัติกำหนดแผนและขั้นตอนการกระจายอำนาจให้แก่องค์กรปกครองส่วน

ท้องถิ่น พ.ศ. ๒๕๔๒

- ๕) การจัดให้มีและบำรุงรักษาทางบก ทางน้ำ และทางระบายน้ำ (มาตรา ๑๖ (๒) )
- ๖) การสาธารณสุข โภชนา และการก่อสร้างอื่น ๆ (มาตรา ๑๖ (๔) )
- ๗) การสาธารณสุข (มาตรา ๑๖ (๕) )
- ๘) การผังเมือง (มาตรา ๑๖ (๒๕) )
- ๙) การขนส่งและการวิศวกรรมจราจร (มาตรา ๑๖ (๒๖) )
- ๑๐) การควบคุมอาคาร (มาตรา ๑๖ (๒๘) )

### **๕.๒ ด้านส่งเสริมคุณภาพชีวิต มีภารกิจที่เกี่ยวข้อง เช่น**

ตามพระราชบัญญัติเทศบาล พ.ศ. ๒๔๙๖ (แก้ไขเพิ่มเติมถึงฉบับที่ ๑๓ พ.ศ. ๒๕๕๒)

- ๑) ป้องกันและระงับโรคติดต่อ (มาตรา ๕๐ (๔) )
- ๒) ให้ราษฎรได้รับการศึกษาอบรม (มาตรา ๕๐ (๖) )
- ๓) ส่งเสริมการพัฒนาสตรี เด็ก เยาวชน ผู้สูงอายุ และผู้พิการ (มาตรา ๕๐ (๗) )
- ๔) บำรุงและส่งเสริมการทำมาหากินของราษฎร (มาตรา ๕๑ (๕) )
- ๕) ให้มีและบำรุงสถานที่ทำการพิทักษ์รักษาคนเจ็บไข้ (มาตรา ๕๑ (๖) )

ตามพระราชบัญญัติกำหนดแผนและขั้นตอนการกระจายอำนาจให้แก่องค์กรปกครองส่วน

ท้องถิ่น พ.ศ. ๒๕๔๒

- ๖) การจัดการศึกษา (มาตรา ๑๖ (๙) )
- ๗) การสังคมสงเคราะห์ และการพัฒนาคุณภาพชีวิตเด็ก สตรี คนชรา และผู้ด้อยโอกาส (มาตรา ๑๖ (๑๐) )
- ๘) การปรับปรุงแหล่งชุมชนแออัดและการจัดการเกี่ยวกับที่อยู่อาศัย (มาตรา ๑๖ (๑๒) )
- ๙) การส่งเสริมกีฬา (มาตรา ๑๖ (๑๔) )
- ๑๐) การสาธารณสุข การอนามัยครอบครัว และการรักษาพยาบาล (มาตรา ๑๖ (๑๙) )

### **๕.๓ ด้านการจัดระเบียบชุมชน สังคม และการรักษาความสงบเรียบร้อย มีภารกิจที่เกี่ยวข้อง**

**ดังนี้**

ตามพระราชบัญญัติเทศบาล พ.ศ. ๒๔๙๖ (แก้ไขเพิ่มเติมถึงฉบับที่ ๑๓ พ.ศ. ๒๕๕๒)

- ๑) รักษาความสงบเรียบร้อยของประชาชน (มาตรา ๕๐ (๑) )
- ๒) ให้มีเครื่องใช้ในการดับเพลิง (มาตรา ๕๐ (๕) )
- ๓) ให้มีโรงฆ่าสัตว์ (มาตรา ๕๑ (๒) )
- ๔) ให้มีสุสานและฌาปนสถาน (มาตรา ๕๑ (๔) )

ตามพระราชบัญญัติกำหนดแผนและขั้นตอนการกระจายอำนาจให้แก่องค์กรปกครองส่วน

ท้องถิ่น พ.ศ. ๒๕๔๒

- ๓) การรักษาความสะอาดและความเป็นระเบียบเรียบร้อยของบ้านเมือง (มาตรา ๑๖ (๑๗))
- ๔) การจัดให้มีและควบคุมสุสานและฌาปนสถาน (มาตรา ๑๖ (๒๐) )
- ๕) การควบคุมการเลี้ยงสัตว์ (มาตรา ๑๖ (๒๑) )
- ๖) การจัดให้มีและควบคุมการฆ่าสัตว์ (มาตรา ๑๖ (๒๒) )
- ๗) การรักษาความปลอดภัย ความเป็นระเบียบเรียบร้อยและการอนามัย โรงมหรสพและสถานบริการอื่น ๆ (มาตรา ๑๖ (๒๓) )
- ๘) การป้องกันและบรรเทาสาธารณภัย (มาตรา ๑๖ (๒๙) )
- ๙) การรักษาความสงบเรียบร้อย การส่งเสริมและสนับสนุนการป้องกันและรักษาความปลอดภัยในชีวิตและทรัพย์สิน (มาตรา ๑๖ (๓๐) )

**๕.๔ ด้านการวางแผน การส่งเสริมการลงทุน พาณิชยกรรมและการท่องเที่ยว มีภารกิจที่เกี่ยวข้อง ดังนี้**

ตามพระราชบัญญัติเทศบาล พ.ศ. ๒๔๙๖ (แก้ไขเพิ่มเติมถึงฉบับที่ ๑๓ พ.ศ. ๒๕๕๒)

- ๑) ให้มีตลาด ท่าเทียบเรือและท่าข้าม (มาตรา ๕๑ (๓) )
- ๒) เทศพาณิชย์ (มาตรา ๕๑ (๙) )

ตามพระราชบัญญัติกำหนดแผนและขั้นตอนการกระจายอำนาจให้แก่องค์กรปกครองส่วน

ท้องถิ่น พ.ศ. ๒๕๔๒

- ๓) การจัดให้มีและควบคุมตลาด ท่าเทียบเรือ ท่าข้าม และที่จอดรถ (มาตรา ๑๖ (๓))
- ๔) การส่งเสริม การฝึก และประกอบอาชีพ (มาตรา ๑๖ (๖) )
๕. การพาณิชย์ และการส่งเสริมการลงทุน (มาตรา ๑๖ (๗) )
- ๖) การส่งเสริมการท่องเที่ยว (มาตรา ๑๖ (๘) )

**๕.๕ ด้านการบริหารจัดการและการอนุรักษ์ทรัพยากรธรรมชาติและสิ่งแวดล้อม มีภารกิจที่เกี่ยวข้อง ดังนี้**

ตามพระราชบัญญัติเทศบาล พ.ศ. ๒๔๙๖ (แก้ไขเพิ่มเติมถึงฉบับที่ ๑๓ พ.ศ. ๒๕๕๒)

- ๑). รักษาความสะอาดของถนน หรือทางเดินและที่สาธารณะ รวมทั้งการกำจัดมูลฝอยและสิ่งปฏิกูล (มาตรา ๕๐ (๓) )

ตามพระราชบัญญัติกำหนดแผนและขั้นตอนการกระจายอำนาจให้แก่องค์กรปกครองส่วน

ท้องถิ่น พ.ศ. ๒๕๔๒

- ๒) การจัดให้มีและบำรุงรักษาสถานที่พักผ่อนหย่อนใจ (มาตรา ๑๖ (๑๓) )
- ๓) การกำจัดมูลฝอย สิ่งปฏิกูล และน้ำเสีย (มาตรา ๑๖ (๑๘) )
- ๔) การจัดการ การบำรุงรักษา และการใช้ประโยชน์จากป่าไม้ ที่ดิน ทรัพยากรธรรมชาติและสิ่งแวดล้อม (มาตรา ๑๖ (๒๔) )
- ๕) การดูแลรักษาที่สาธารณะ (มาตรา ๑๖ (๒๗) )



**๕.๖ ด้านการศาสนา ศิลปวัฒนธรรม จารีตประเพณี และภูมิปัญญาท้องถิ่น มีภารกิจที่  
เกี่ยวข้อง ดังนี้**

ตามพระราชบัญญัติเทศบาล พ.ศ. ๒๔๙๖ (แก้ไขเพิ่มเติมถึงฉบับที่ ๑๓ พ.ศ. ๒๕๕๒)

๑) บำรุงศิลปะ จารีตประเพณี ภูมิปัญญาท้องถิ่น และวัฒนธรรมอันดีของท้องถิ่น (มาตรา ๕๐ (๘) )

ตามพระราชบัญญัติกำหนดแผนและขั้นตอนการกระจายอำนาจให้แก่องค์กรปกครองส่วน  
ท้องถิ่น พ.ศ. ๒๕๔๒

๒) การบำรุงรักษาศิลปะ จารีตประเพณี ภูมิปัญญาท้องถิ่น และวัฒนธรรมอันดีงามของ  
ท้องถิ่น (มาตรา ๑๖ (๑๑) )

**๕.๗ ด้านการบริหารจัดการและการสนับสนุนการปฏิบัติการกิจของส่วนราชการและองค์กร  
ปกครองส่วนท้องถิ่น มีภารกิจที่เกี่ยวข้อง ดังนี้**

ตามพระราชบัญญัติเทศบาล พ.ศ. ๒๔๙๖ (แก้ไขเพิ่มเติมถึงฉบับที่ ๑๓ พ.ศ. ๒๕๕๒)

๑) หน้าที่อื่นตามที่กฎหมายบัญญัติให้เป็นหน้าที่ของเทศบาล (มาตรา ๕๐ (๙) )

ตามพระราชบัญญัติกำหนดแผนและขั้นตอนการกระจายอำนาจให้แก่องค์กรปกครองส่วน  
ท้องถิ่น พ.ศ. ๒๕๔๒

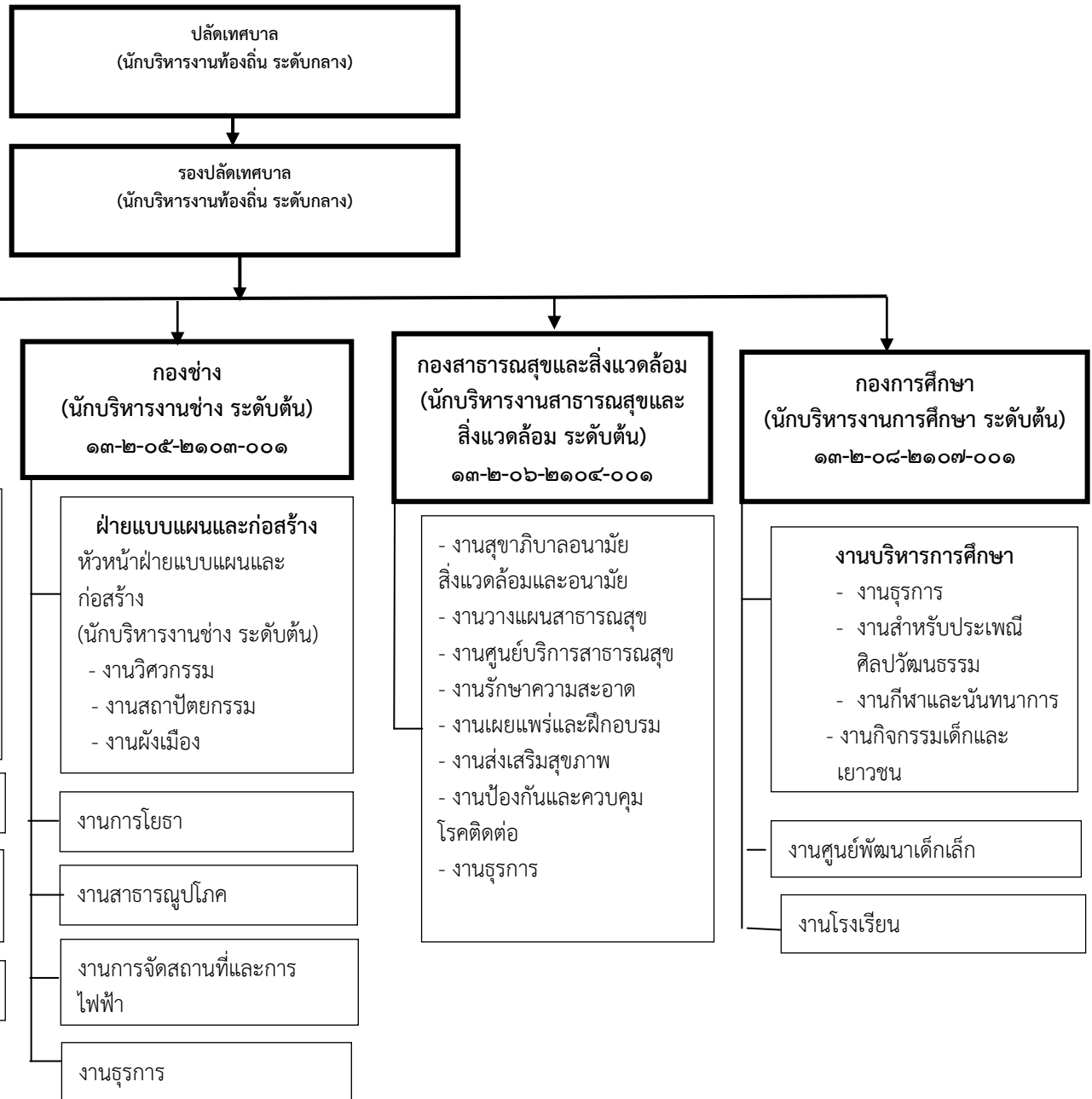
๒) การจัดทำแผนพัฒนาท้องถิ่นของตนเอง (มาตรา ๑๖ (๑) )

๓) การส่งเสริมประชาธิปไตย ความเสมอภาค และสิทธิเสรีภาพของประชาชน (มาตรา ๑๖  
(๑๕) )

๔) ส่งเสริมการมีส่วนร่วมของราษฎรในการพัฒนาท้องถิ่น (ตรา ๑๖ (๑๖) )

๕) กิจการอื่นใดที่เป็นผลประโยชน์ของประชาชนในท้องถิ่นตามที่คณะกรรมการประกาศ  
กำหนด (มาตรา ๑๖ (๓๑) )

### โครงสร้างส่วนราชการเทศบาลตำบลลั่นทราย



ปลัดเทศบาล  
(นักบริหารงานท้องถิ่น ระดับกลาง)

รองปลัดเทศบาล  
(นักบริหารงานท้องถิ่น ระดับกลาง)

สำนักปลัดเทศบาล  
(นักบริหารงานทั่วไป ระดับต้น)  
๑๓-๒-๐๑-๒๑๐๑-๐๐๑

- ฝ่ายอำนวยการ  
หัวหน้าฝ่ายอำนวยการ  
(นักบริหารงานทั่วไป ระดับต้น)
  - งานการเจ้าหน้าที่
  - งานธุรการ
- งานนโยบายและแผน
- งานนิติการ
- งานป้องกันและบรรเทาสาธารณภัย
- งานพัฒนาชุมชน
- งานการเกษตร

กองคลัง  
(นักบริหารงานคลัง ระดับกลาง)  
๑๓-๒-๐๔-๒๑๐๒-๐๐๑

- ฝ่ายบริหารงานคลัง  
หัวหน้าฝ่ายบริหารงานคลัง  
(นักบริหารงานการคลัง ระดับต้น)
  - งานพัสดุและทรัพย์สิน
  - งานการเงินและบัญชี
  - งานระเบียบการคลัง
  - งานสถิติการคลัง
- งานพัฒนารายได้
- งานแผนที่ภาษีและทะเบียนทรัพย์สิน
- งานบริหารงานทั่วไป

กองช่าง  
(นักบริหารงานช่าง ระดับต้น)  
๑๓-๒-๐๕-๒๑๐๓-๐๐๑

- ฝ่ายแบบแผนและก่อสร้าง  
หัวหน้าฝ่ายแบบแผนและก่อสร้าง  
(นักบริหารงานช่าง ระดับต้น)
  - งานวิศวกรรม
  - งานสถาปัตยกรรม
  - งานผังเมือง
- งานการโยธา
- งานสาธารณูปโภค
- งานการจัดสถานที่และการไฟฟ้า
- งานธุรการ

กองสาธารณสุขและสิ่งแวดล้อม  
(นักบริหารงานสาธารณสุขและสิ่งแวดล้อม ระดับต้น)  
๑๓-๒-๐๖-๒๑๐๔-๐๐๑

- งานสุขาภิบาลอนามัยสิ่งแวดล้อมและอนามัย
- งานวางแผนสาธารณสุข
- งานศูนย์บริการสาธารณสุข
- งานรักษาความสะอาด
- งานเผยแพร่และฝึกอบรม
- งานส่งเสริมสุขภาพ
- งานป้องกันและควบคุมโรคติดต่อ
- งานธุรการ

กองการศึกษา  
(นักบริหารงานการศึกษา ระดับต้น)  
๑๓-๒-๐๘-๒๑๐๗-๐๐๑

- งานบริหารการศึกษา
  - งานธุรการ
  - งานสำหรับประเพณีศิลปวัฒนธรรม
  - งานกีฬาและนันทนาการ
  - งานกิจกรรมเด็กและเยาวชน
- งานศูนย์พัฒนาเด็กเล็ก
- งานโรงเรียน

## ๒.๓ วิเคราะห์สภาพปัญหาของเทศบาลตำบลสันทราย

เทศบาลตำบลสันทราย มีหมู่บ้านในเขตการปกครอง ๑๗ หมู่บ้าน มีพื้นที่ ๕๘.๒ ตารางกิโลเมตร หรือประมาณ ๓๖,๓๗๕ ไร่ จำนวนประชากร ๑๑,๑๕๓ คน ครัวเรือน แยกเป็นชาย ๕,๓๙๘ คน หญิง ๕,๗๕๕ คน รวม ๑๑,๑๕๓ คน

ประชากรในพื้นที่ประกอบอาชีพเกษตรกรรม ร้อยละ ๖๐ ค้าขายและธุรกิจส่วนตัว ร้อยละ ๑๕ รับจ้างทั่วไป ร้อยละ ๑๐ รับราชการ ร้อยละ ๑๐ และอาชีพอื่นๆ ร้อยละ ๕

ด้านการศึกษา มีสถานศึกษา ศูนย์พัฒนาเด็กเล็ก ๔ แห่ง โรงเรียนประถมศึกษาของรัฐ ๕ แห่ง มีสภาพปัญหาที่ต้องได้รับการปรับปรุง แก้ไข สนับสนุน หลายด้าน ดังนี้

จากการทำประชาคมหมู่บ้านจนมีการนำไปสู่การจัดทำแผนชุมชน ได้สะท้อนความต้องการของประชาชนในพื้นที่ตำบลสันทรายต่อการแก้ไขปัญหาของท้องถิ่นโดยสรุปได้ดังนี้

### ปัญหาด้านโครงสร้างพื้นฐาน

ประชาชนประสบปัญหาน้ำท่วม เพราะร่องเหมืองตื้นเขิน ในฤดูแล้งน้ำจะแห้งมาก ไม่เพียงพอต่อการเกษตร, ปัญหาไฟฟ้าสาธารณะไม่เพียงพอ ทำให้เกิดอุบัติเหตุบนท้องถนน เทศบาลตำบลสันทรายได้มีแนวทางการแก้ไขปัญหา และส่งเสริมการพัฒนาตามแผนพัฒนาสามปี (พ.ศ. ๒๕๖๑ – ๒๕๖๓)

### ยุทธศาสตร์ที่ ๑ การพัฒนาโครงสร้างพื้นฐาน มีแนวทางในการพัฒนา ดังนี้

- ๑.๑ การพัฒนาก่อสร้างปรับปรุง บำรุงรักษาถนน
  - ๑.๒ การพัฒนาก่อสร้างปรับปรุง บำรุงรักษาสะพาน ท่อเหลี่ยม รางระบายน้ำ
  - ๑.๓ การพัฒนาระบบไฟฟ้า
  - ๑.๔ การพัฒนาระบบสื่อสารและคมนาคม
  - ๑.๕ การพัฒนาก่อสร้างปรับปรุง บำรุงอาคาร ศาลาเอนกประสงค์ ป้าย ป้ายจราจร
- หน่วยงานผู้รับผิดชอบคือ กองช่าง โดยได้กำหนดอัตรากำลังไว้ในหน่วยงานนี้เป็นข้าราชการ ๕ อัตรา พนักงานจ้าง ๑ อัตรา ประกอบด้วย ผู้อำนวยการกองช่าง, หัวหน้าฝ่ายแบบแผนและก่อสร้าง , นายช่างโยธา , นายช่างโยธา , นักจัดการงานทั่วไป , ผู้ช่วยนายไฟฟ้า

### ปัญหาด้านการพัฒนาคุณภาพชีวิต

ประชาชนประสบปัญหาการขาดโอกาสทางการศึกษา ราษฎรได้รับการศึกษาในระดับต่ำกว่ามาตรฐาน ภาคบังคับ สถานศึกษาขาดอุปกรณ์สื่อการเรียนการสอน ปัญหายาเสพติด ปัญหามลพิษ ปัญหาภัยธรรมชาติต่าง ๆ

เทศบาลตำบลสันทรายได้มีแนวทางการแก้ไขปัญหา และส่งเสริมการพัฒนาตามแผนพัฒนาสามปี (พ.ศ. ๒๕๖๑ – ๒๕๖๓) ดังนี้

## ยุทธศาสตร์ที่ ๒ การพัฒนาเศรษฐกิจตามแนวทางปรัชญาเศรษฐกิจพอเพียงไปสู่ความยั่งยืน

๒.๑ การพัฒนาสนับสนุนและการส่งเสริมอาชีพ

๒.๒ การพัฒนาเพิ่มประสิทธิภาพในการบริหารจัดการกองทุน

๒.๓ การพัฒนาสนับสนุนและติดตามแก้ไขปัญหาความยากจนของประชาชน

๒.๔ การพัฒนาเสริมสร้างขีดความสามารถในการแข่งขันผลิตภัณฑ์ในชุมชน

หน่วยงานที่รับผิดชอบ คือสำนักงานปลัดเทศบาล. โดยได้กำหนดอัตรากำลังไว้ในหน่วยงาน ประกอบด้วย นักพัฒนาชุมชน

### ปัญหาด้านการจัดการทรัพยากรธรรมชาติ

ประชาชนประสบปัญหาภาวะการณ์ขาดแคลนน้ำสำหรับการเกษตร, น้ำท่วม, น้ำเสีย ปัญหาดินเสื่อมคุณภาพ เกษตรกรขาดความรู้เกี่ยวกับการประกอบอาชีพ

เทศบาลตำบลสันทรายได้มีแนวทางการแก้ไขปัญหา และส่งเสริมการพัฒนาตามแผนพัฒนาสามปี (พ.ศ. ๒๕๖๑ - ๒๕๖๓) ดังนี้

### ยุทธศาสตร์ที่ ๓ การบริหารจัดการทรัพยากรธรรมชาติ มีแนวทางในการ พัฒนา ดังนี้

๓.๑ การพัฒนาปรับปรุงสิ่งแวดล้อม แหล่งต้นน้ำ และป่าไม้

๓.๒ การพัฒนาสร้างจิตสำนึกและตระหนักในการใช้ทรัพยากรธรรมชาติ

หน่วยงานที่รับผิดชอบคือ สำนักงานปลัดเทศบาล โดยได้กำหนดอัตรากำลังไว้ในหน่วยงาน ประกอบด้วย นักวิชาการเกษตร

### ปัญหาด้านการอนุรักษ์และสืบสานศิลปวัฒนธรรม จารีตประเพณี และภูมิปัญญาท้องถิ่น

ประชาชนประสบปัญหาการขาดโอกาสทางการศึกษา ราษฎรได้รับการศึกษาในระดับต่ำกว่ามาตรฐานภาคบังคับ และขาดการส่งเสริมศิลปวัฒนธรรม จารีตประเพณี และภูมิปัญญาท้องถิ่น

เทศบาลตำบลสันทรายได้มีแนวทางการแก้ไขปัญหา และส่งเสริมการพัฒนาตามแผนพัฒนาสามปี (พ.ศ. ๒๕๖๑ - ๒๕๖๓) ดังนี้

### ยุทธศาสตร์ที่ ๔ การอนุรักษ์ ฟื้นฟู และสืบสาน ศิลปวัฒนธรรม จารีตประเพณี และภูมิปัญญาท้องถิ่น มีแนวทางในการพัฒนา ดังนี้

๔.๑ การพัฒนาด้านการส่งเสริมสนับสนุนการอนุรักษ์ฟื้นฟู สืบสานศาสนา ศิลปวัฒนธรรม และจารีตประเพณี

#### ปัญหาการพัฒนาคุณภาพชีวิตของประชาชน

เทศบาลตำบลสันทราย ประสบปัญหาการส่งเสริมสุขภาพชีวิต การพัฒนาด้านสงเคราะห์ผู้ด้อยโอกาส เทศบาลตำบลสันทรายได้มีแนวทางการแก้ไขปัญหา และส่งเสริมการพัฒนาตาม แผนพัฒนาสามปี (พ.ศ. ๒๕๖๑ - ๒๕๖๓) ดังนี้

### ยุทธศาสตร์ที่ ๕ การพัฒนาด้านการพัฒนาคุณภาพชีวิตของประชาชน มีแนวทางในการพัฒนา ดังนี้

๕.๑ การพัฒนาส่งเสริมสุขภาพชีวิต

๕.๒ การพัฒนาด้านนันทนาการและกิจการกีฬา

๕.๓ การพัฒนาส่งเสริมสนับสนุนด้านสาธารณสุขและสุขภาพ

๕.๔ การพัฒนาส่งเสริมสนับสนุนด้านการศึกษา

๕.๕ การพัฒนาด้านการสงเคราะห์ผู้ด้อยโอกาส

หน่วยงานที่รับผิดชอบคือ สำนักปลัดเทศบาล โดยได้กำหนดอัตรากำลังไว้ในหน่วยงาน ประกอบด้วย  
เจ้าพนักงานพัฒนาชุมชน จำนวน ๑ ตำแหน่ง

#### **ปัญหาการระเบียบชุมชน สังคมและการรักษาความสงบเรียบร้อย**

เทศบาลตำบลสันทราย ประสบปัญหาการพัฒนาประสิทธิภาพระบบป้องกันและบรรเทาสาธารณภัย  
เพื่อให้ประชาชนได้รับการดูแลเอาใจใส่ ให้มีความปลอดภัย และไม่ได้รับความสูญเสียด้านชีวิตและทรัพย์สินที่  
สืบเนื่องจากสาธารณภัย

เทศบาลตำบลสันทรายได้มีแนวทางการแก้ไขปัญหา และส่งเสริมการพัฒนาตาม แผนพัฒนาสามปี (พ.ศ.  
๒๕๖๑ – ๒๕๖๓) ดังนี้

**ยุทธศาสตร์ที่ ๖ การระเบียบชุมชน สังคมและการรักษาความสงบเรียบร้อย** มีแนวทางในการพัฒนา  
ดังนี้

- ๖.๑ การพัฒนาเสริมสร้างชุมชนเข้มแข็ง
- ๖.๒ การพัฒนาสนับสนุนและพัฒนาความปลอดภัยในชีวิตและทรัพย์สิน
- ๖.๓ การป้องกันและแก้ไขปัญหาเสพติด
- ๖.๔ การป้องกันและบรรเทาสาธารณภัย

หน่วยงานที่รับผิดชอบคือ สำนักปลัดเทศบาล โดยได้กำหนดอัตรากำลังไว้ในหน่วยงาน ประกอบด้วย  
เจ้าพนักงานป้องกันและบรรเทาสาธารณภัย จำนวน ๑ ตำแหน่ง

#### **ปัญหาการพัฒนาการบริหารจัดการภาครัฐและการให้บริการประชาชนตามหลักธรรมาภิบาล**

เทศบาลตำบลสันทราย ประสบปัญหาการไม่เข้าใจในบทบาทหน้าที่ของประชาชนภายใต้ระบบ  
ประชาธิปไตย, ปัญหาการมีส่วนร่วมของประชาชน ปัญหาบุคลากรไม่เพียงพอ บุคลากรปฏิบัติงานหลายด้าน/ไม่  
มีความรู้ความชำนาญเพียงพอ

เทศบาลตำบลสันทรายได้มีแนวทางการแก้ไขปัญหา และส่งเสริมการพัฒนาตาม แผนพัฒนาสามปี (พ.ศ.  
๒๕๖๑ – ๒๕๖๓) ดังนี้

**ยุทธศาสตร์ที่ ๗ การพัฒนาระบบบริหารจัดการภาครัฐและการให้บริการประชาชนตามหลักธรรมาภิบาล** มี  
แนวทางในการพัฒนา ดังนี้

- ๗.๑ การพัฒนาระบบการจัดเก็บรายได้
- ๗.๒ การพัฒนาบุคลากรของเทศบาลตำบลและการบริหารทั่วไป
- ๗.๓ การพัฒนาอาคารสถานที่และการพัฒนาเพื่อเพิ่มประสิทธิภาพการบริการประชาชน
- ๗.๔ การเพิ่มช่องทางในการรับรู้ข่าวสารให้แก่ประชาชน

#### **๒.๔ สภาพแวดล้อมภายในองค์กร (SWOT)**

สำหรับการวิเคราะห์ศักยภาพ เพื่อประเมินสถานภาพการพัฒนาในปัจจุบันและโอกาสการพัฒนา  
ใน อนาคตของเทศบาลตำบลสันทราย ด้วยเทคนิค SWOT Analysis ซึ่งได้วิเคราะห์ถึงโอกาสและภาวะเสี่ยงหรือ  
ข้อจำกัดอันเป็นสภาวะแวดล้อมภายนอกที่มีผลต่อการพัฒนาในด้านต่าง ๆ รวมทั้งการวิเคราะห์จุดอ่อน จุดแข็ง อัน  
เป็น สภาวะแวดล้อมภายในท้องถิ่น ซึ่งหมดเป็นการประเมินสถานภาพในปัจจุบันเพื่อใช้กำหนดเป็นทิศทางและ  
แนว ทางการพัฒนา การจัดทำแผนอัตรากำลังของพนักงานเทศบาลที่ชัดเจน มีหลักแนวคิดวิเคราะห์ที่สามารถให้  
คำตอบ ในการพัฒนาในด้านต่าง ๆ ได้อย่างสมเหตุสมผลและใช้เป็นเครื่องมือที่เป็นประโยชน์ในการกำหนดการ  
ดำเนินงานใน อนาคต ได้ผลดังนี้

## ปัจจัยภายใน

### ๑. ด้านการบริหาร

เทศบาลตำบลสันทราย เป็นเทศบาลขนาดกลางมีโครงสร้างส่วนราชการ และระบบการบริหารจัดการจากผู้มีประสบการณ์ด้านการบริหารราชการส่วนท้องถิ่น มีการดำเนินงานตามระเบียบ แบบแผนของทางราชการ การประสานงานกับส่วนราชการในการให้ความรู้และคำแนะนำที่ถูกต้องอยู่เสมอ ผู้บริหาร ท้องถิ่นเป็นผู้มีวิสัยทัศน์ สามารถวางแผนการพัฒนา แผนอัตรากำลังอย่างเหมาะสม รอบคอบ สอดคล้องกับความ ต้องการของประชาชนโดยแท้จริง อีกทั้งยังได้มีการพัฒนาตนเองโดยศึกษาหาความรู้และเข้ารับการฝึกอบรมประชุม สัมมนา ทั้งในหลักสูตรที่ หน่วยงานราชการกำหนดและหลักสูตรเสริมทักษะการบริหารอย่างสม่ำเสมอ

### ๒. ด้านระเบียบกฎหมายและบุคลากร

เทศบาลตำบลสันทราย มีบุคลากรที่ผ่านการรับราชการในส่วนท้องถิ่นมาพอสมควร ซึ่งมีประวัติการทำงานที่ดี และมีทัศนคติเป็นไปในทิศทางเดียวกันกับนโยบายภาครัฐ มีความรู้ความเข้าใจในกฎหมาย ระดับหนึ่ง มีการพัฒนาศึกษาเพิ่มเติมอยู่เสมอ จึงมีปัญหาในการบังคับใช้ระเบียบหรือกฎหมายที่เกี่ยวข้องกับการบริหารราชการท้องถิ่นค่อนข้างน้อย

### ๓. ด้านงบประมาณรวมทั้งความช่วยเหลือต่าง ๆ

เทศบาลตำบลสันทราย มีงบประมาณในการบริหารจัดการในแต่ละปีตามบทบาท อำนาจ หน้าที่ที่กำหนดไว้ ทั้งนี้เป็นการประสานความต้องการและปัญหาของชุมชน หมู่บ้าน ผ่านทางกระบวนการมีส่วนร่วม ทุกขั้นตอน ตั้งแต่การจัดทำแผนพัฒนา การจัดทำโครงการ การประชุมสภาท้องถิ่น การประชุมคณะกรรมการ เพื่อพิจารณาอนุมัติงบประมาณรายจ่ายประจำปี การจัดทำแผนอัตรากำลัง

## การวิเคราะห์จุดแข็ง (Strength = S) สามารถสรุปเป็นข้อ ๆ ดังนี้ คือ

๑. ผู้บริหารมีวิสัยทัศน์การพัฒนาที่ครอบคลุมปัญหาความต้องการของชุมชน และเคารพกติกา ระเบียบกฎหมาย มีประสบการณ์เกี่ยวกับงานบริหารท้องถิ่นมานาน สามารถแก้ไขปัญหาภายใต้ภาวะของข้อจำกัดได้เป็นอย่างดี

๒. สมาชิกสภาท้องถิ่นมีความรู้ความเข้าใจบทบาทอำนาจหน้าที่และมีความกระตือรือร้นต่อการแก้ไขปัญหาและพัฒนาท้องถิ่นเป็นอย่างดี

๓. พนักงานเทศบาล ลูกจ้าง และพนักงานจ้างยอมรับแนวทางการบริหารและปฏิบัติตามบทบาทอำนาจหน้าที่ที่ได้รับมอบหมาย ภายใต้บทบัญญัติแห่งกฎหมายและมีโอกาสได้แสดงความคิดเห็นในการมีส่วนร่วมของการดำเนินงานทุกขั้นตอน

๔. มีการบริหารจัดการเรื่องแผนการพัฒนางบประมาณ นโยบายผู้บริหาร แผนอัตรากำลังภายใต้ความเข้าใจ ตรงกันในบทบาทอำนาจหน้าที่ของทุกภาคส่วนในตำบล คือประชาชน สมาชิกสภาท้องถิ่น ผู้บริหารท้องถิ่น ส่วนราชการอำเภอ จังหวัด ทุกฝ่ายยึดมั่นในระเบียบกฎหมายโดยเคร่งครัด

๕. สภาพสิ่งแวดล้อมทางการบริหาร อยู่บนพื้นฐานของความเหมาะสมความสำเร็จร่วมกันโดยมีวัตถุประสงค์ ของงาน ลดขั้นตอนการบริหาร โดยการประสานงานภายในและมีการมอบหมายหน้าที่อย่างเป็นระบบ ตรวจสอบและ ควบคุมภายใต้ระเบียบกฎหมายที่กำหนด

## การวิเคราะห์จุดอ่อน (Weakness = W)

๑. การพัฒนาบุคลากร ยังต้องมีการพัฒนาส่งเสริมด้านความรู้เน้นในเรื่องของการฝึกอบรมหรือพัฒนาอย่างต่อเนื่องสม่ำเสมอ เพื่อพัฒนาทักษะและประสิทธิภาพในการทำงานเฉพาะด้าน การวินิจฉัยข้อระเบียบกฎหมายที่เกี่ยวข้องกับการปฏิบัติงานมีการเข้าใจในสาระสำคัญ การตีความขาดความชัดเจน ซึ่งอาจทำให้เกิดปัญหาในระบบการทำงาน และการทำงานที่ซับซ้อนหรือมากเกินไป อันอาจส่งผลให้ขาดความรอบคอบได้

๒. การบริหารจัดการ ขาดแคลนเทคโนโลยีเครื่องมือเครื่องใช้ ระบบสารสนเทศล้าสมัย บุคลากรใช้ประโยชน์ จากเครื่องมือเครื่องใช้ไม่คุ้มค่า

๓. สิ่งแวดล้อมในการทำงาน ผู้บริหารท้องถิ่นต้องให้ความสำคัญต่อการพัฒนาสภาพแวดล้อมในการทำงานภายในองค์กร เช่น การจัดสำนักงานให้น่าอยู่ สะอาด เรียบร้อยไม่รกรุงรัง ควรส่งเสริมการแบ่งส่วนอย่างเหมาะสม โดยใช้หลัก ๕ส ในการส่งเสริมสภาพแวดล้อมในการทำงาน การสอดส่องดูแลเกี่ยวกับข้อห้ามในลักษณะผิดกฎหมาย ผิดศีลธรรม ผิดระเบียบวินัยในสถานที่ราชการ โดยเฉพาะการ สร้างตัวอย่างที่ดีจากผู้นำและการควบคุมที่เข้มงวด

## ปัจจัยภายนอก

ภาพรวมด้านการเมืองการปกครองและสภาวะทางการเมืองของตำบลสันทราย ประชาชนส่วนใหญ่ให้ความสำคัญ ติดตามและสนใจในกระบวนการทางการเมืองทั้งในรูปแบบของการเมืองท้องถิ่นและการเมือง ระดับประเทศ จึงทำให้มีกระบวนการตรวจสอบการทำงานของเทศบาลตำบลสันทรายเป็นระยะ นักการเมือง ท้องถิ่นมีการรวมตัวและประสานงานกันมากขึ้น ทำให้เป้าหมายการพัฒนามุ่งไปสู่ชุมชนของตนเอง และภาพรวมของตำบลเป็นหลัก สำหรับในระบบสภาท้องถิ่น สมาชิกสภาเทศบาลตำบลสันทรายทุกคนมีประสบการณ์ในการทำงานด้านการพัฒนาระดับหนึ่ง ทำให้การพัฒนาในทุกๆ ด้านที่ผู้นำท้องถิ่นผลักดันปรากฏผล ซึ่งล้วนมีพื้นฐานจาก การพัฒนาต่อยอดกระบวนการพัฒนาของแต่ละชุมชน

### ๑. ด้านเศรษฐกิจ

เทศบาลตำบลสันทรายเป็นพื้นที่เกษตรกรรม มีกิจกรรมทางเศรษฐกิจเกี่ยวกับการค้าขาย พืชผลทางการเกษตรเป็นส่วนใหญ่ และยังมีการค้าขายด้านอื่น ๆ แต่ยังขาดการรวมตัวเป็นกลุ่ม หรือองค์กร ซึ่งเป็นไป ในลักษณะปัจเจกชนนิยม ทำให้การกระตุ้นและส่งเสริมการจัดตั้งกลุ่ม หรือองค์กรค่อนข้างยาก แม้มีการจัดตั้งกลุ่มหลากหลายกลุ่มแต่ไม่มีความยั่งยืน

### ๒. ด้านสังคมและเทคโนโลยี

เทศบาลตำบลสันทราย มีสภาพพื้นที่โดยรวมมีความเหมาะสมกับการพัฒนาทุกๆ ด้าน เนื่องจากเป็นชุมชนที่ตั้งอยู่ใกล้กับตัวเมือง และใกล้เขตชายแดนที่มีรัฐบาลมีนโยบายส่งเสริมให้เป็นเขตเศรษฐกิจ พิเศษ มีสถานศึกษา ศาสนสถาน โรงเรียน โรงพยาบาล มีระบบสาธารณสุขปลอดภัยครบถ้วน แม้จะมีแนวโน้มในการพัฒนาไปสู่การเป็นชุมชนเมือง แต่สังคมส่วนใหญ่ยังเป็นสังคม ชนบท มีระบบครอบครัวขนาดใหญ่ มีความผูกพันรักใคร่ สามัคคี แลกเปลี่ยนเรียนรู้กันอย่างสม่ำเสมอ

## การวิเคราะห์โอกาส (Opportunity = O)

จากผลการวิเคราะห์การพัฒนาของเทศบาลตำบลสันทราย ที่ได้ถูกกำหนดไว้เป็นพื้นที่เขตเศรษฐกิจ ทั้งยังมีแหล่งท่องเที่ยว แหล่งอนุรักษ์ที่สำคัญ มีการพัฒนาด้านโครงสร้างพื้นฐาน มีการสร้างเครือข่ายถนนและสาธารณูปโภค ต่าง ๆ ไว้รองรับการคมนาคม

๑. ทำให้มีการซื้อขายที่ดินมากขึ้น ส่วนหนึ่งเพื่อก่อสร้างอสังหาริมทรัพย์ ส่วนหนึ่งซื้อหาไว้เก็งกำไรในอนาคต เนื่องจากมีกลุ่มทุนทั้งภายในประเทศและต่างประเทศให้ความสนใจในการลงทุนในเขตเศรษฐกิจพิเศษและเขตพื้นที่ ใกล้เคียงมากขึ้น

๒. พื้นที่ในเขตตำบลสันทรายเป็นที่ราบลุ่มแม่น้ำมีความอุดมสมบูรณ์ของทรัพยากรเหมาะสมกับการเกษตรกรรม อยู่อาศัย และทำแหล่งท่องเที่ยวเชิงอนุรักษ์ มีพื้นฐานทางสาธารณูปโภคครบถ้วน

๓. มีสถานศึกษา สถานพยาบาล การสาธารณสุข และการคมนาคมที่ดี มีทั้งความเป็นชุมชนและชนบท มีการขยายตัวของชุมชนมากขึ้น

๔. เป็นจุดผ่านไปยังแหล่งท่องเที่ยวที่สำคัญของอำเภอ และจังหวัดเชียงใหม่ ทำให้มีการเดินทางเข้าสู่ตำบลนักท่องเที่ยวสามารถสร้างกระแสการพัฒนาได้ดีหากมีการส่งเสริมและพัฒนาอย่างต่อเนื่อง

## การวิเคราะห์อุปสรรค (Threat = T)

ปัญหาที่สำคัญคือการเรียนรู้และยอมรับสิ่งใหม่ของชุมชนและสังคม เพื่อเข้าสู่การพัฒนาชุมชน เป็นทางผ่านไปสู่เขตเศรษฐกิจ การพัฒนาแหล่งท่องเที่ยวให้สามารถรองรับนักท่องเที่ยวได้อย่างทั่วถึงควบคู่ไปกับการอนุรักษ์วัฒนธรรมแบบเดิมไว้ไปในคราวเดียวกัน เทศบาลตำบลสันทรายเพิ่งมีการส่งเสริมและสนับสนุนแหล่งท่องเที่ยวขึ้นเมื่อไม่นานจึงทำให้ต้องใช้งบประมาณในการพัฒนาค่อนข้างเยอะ และนักท่องเที่ยวยังไม่ค่อยรู้จักพอสมควร

เทศบาลตำบลสันทราย ได้วิเคราะห์สภาพปัญหาโดยสามารถแบ่งภารกิจได้เป็น ๗ ด้าน ภารกิจถูกกำหนดอยู่ในพระราชบัญญัติเทศบาล พ.ศ. ๒๔๙๖ และแก้ไขเพิ่มเติมถึงฉบับที่ ๑๓ พ.ศ. ๒๕๕๒ และตามพระราชบัญญัติกำหนดแผนและขั้นตอนการกระจายอำนาจให้องค์กรปกครองส่วนท้องถิ่น พ.ศ. ๒๕๔๒ ดังนี้

๑. ด้านโครงสร้างพื้นฐาน มีภารกิจที่เกี่ยวข้อง ดังนี้

๑) รักษาความสงบเรียบร้อยของประชาชน

๒) ให้มีและบำรุงทางบกและทางน้ำ

๓) รักษาความสะอาดของถนน หรือทางเดินและที่สาธารณะ รวมทั้งการกำจัดมูลฝอยและสิ่ง

ปฏิกูล

๔) ป้องกันและระงับโรคติดต่อ

๕) ให้มีเครื่องใช้ในการดับเพลิง

๖) ให้ราษฎรได้รับการศึกษาอบรม

๗) ส่งเสริมการพัฒนาสตรี เด็ก เยาวชน ผู้สูงอายุ และผู้พิการ

๘) บำรุงศิลปะ จารีตประเพณี ภูมิปัญญาท้องถิ่น และวัฒนธรรมอันดีของท้องถิ่น

๙) หน้าที่อื่นตามที่กฎหมายบัญญัติให้เป็นหน้าที่ของเทศบาล

จากสภาพปัญหาด้านโครงสร้างพื้นฐานและการกำหนดภารกิจของงานเทศบาลตำบลสันทราย



จึงกำหนดงานในส่วนราชการตรงกับสภาพปัญหา คือ กองช่าง กำหนดให้มี ฝ่ายก่อสร้าง (งานการก่อสร้าง, งานออกแบบและควบคุมอาคาร)

๒. ด้านส่งเสริมคุณภาพชีวิต มีภารกิจที่เกี่ยวข้อง ดังนี้

- ๑) ให้มีน้ำสะอาดหรือการประปา
- ๒) ให้มีโรงฆ่าสัตว์
- ๓) ให้มีตลาด ท่าเทียบเรือและท่าข้าม
- ๔) ให้มีสุสานและฌาปนสถาน
- ๕) บำรุงและส่งเสริมการทำมาหากินของราษฎร
- ๖) ให้มีและบำรุงสถานที่ทำการพิทักษ์รักษาคนเจ็บไข้
- ๗) ให้มีและบำรุงการไฟฟ้าหรือแสงสว่างโดยวิธีอื่น
- ๘) ให้มีและบำรุงทางระบายน้ำ
- ๙) เทศพาณิชย์

จากสภาพปัญหาด้านส่งเสริมคุณภาพชีวิต และการกำหนดภารกิจของงานเทศบาลตำบลสันทราย จึงกำหนดงานในส่วนราชการให้ตรงกับสภาพปัญหา คือ

- สำนักงานปลัดเทศบาล งานพัฒนาชุมชน, งานสาธารณสุข
- กองการศึกษา ศาสนาและวัฒนธรรม

### ส่วนที่ ๓ นโยบายและกลยุทธ์ด้านการบริหารและพัฒนาทรัพยากรบุคคล

คณะกรรมการจัดทำแผนอัตรากำลัง ๓ ปี ซึ่งประกอบไปด้วย

ลำดับ	ชื่อ - สกุล	ตำแหน่ง	หมายเหตุ
๑	นายธนวัฒน์ แสงสุวรรณ	นายกเทศมนตรี	ประธานฯ
๒	นางลินดารัตน์ วิชรมโนกุล	ปลัดเทศบาล	กรรมการ
๓	นายคมน์ เหลืองอ่อน	ผู้อำนวยการกองช่าง	กรรมการ
๔	นางสาวอรชร รัตนธรรม	ผู้อำนวยการกองคลัง	กรรมการ
๕	นายภาณุพงศ์ บังคมเนตร	หัวหน้าสำนักปลัดเทศบาล	กรรมการ
๖	นางสาวสุกัญญา กันชัย	นักทรัพยากรบุคคล	เลขานุการฯ

ได้มอบนโยบายและกลยุทธ์ด้านการบริหารและพัฒนาทรัพยากรบุคคล ตามแผนอัตรากำลัง ๓ ปี (พ.ศ.๒๕๖๔-๒๕๖๖) ดังนี้

#### ๓.๑ นโยบายด้านการบริหาร

- ๑) กระจายอำนาจไปสู่ผู้บริหารระดับหัวหน้างาน ซึ่งเป็นผู้บังคับบัญชาในระดับต้น
- ๒) มีการกำหนดแผนกลยุทธ์เพื่อเป็นแนวทางในการบริหารงานให้เป็นไปตามแผนงาน และทิศทางที่วางไว้
- ๓) มีการจัดทำแผนปฏิบัติงานประจำปีตามภาระหน้าที่ความรับผิดชอบที่กำหนดไว้
- ๔) มีการบริหารจัดการมุ่งสู่คุณภาพด้วยความมุ่งมั่น รวดเร็ว ถูกต้อง และมีประสิทธิภาพให้มีความคุ้มค่าและเกิดประโยชน์สูงสุด
- ๕) มีการติดตามและประเมินผลด้วยการประชุมประจำเดือนและคณะกรรมการประเมินผลการปฏิบัติงานเพื่อรับทราบปัญหาอุปสรรค และปรับปรุงแก้ไขอย่างต่อเนื่อง

โดยให้มีโครงสร้างส่วนราชการภายในเทศบาลตำบลสันทราย ดังนี้

โครงสร้างตามแผนอัตรากำลังปัจจุบัน	โครงสร้างตามแผนอัตรากำลังใหม่
<p><b>๑. สำนักปลัดเทศบาล</b></p> <p><b>๑.๑ ฝ่ายอำนวยการ</b></p> <ul style="list-style-type: none"> <li>- งานการเจ้าหน้าที่</li> <li>- งานบริหารงานทั่วไป</li> <li>- งานธุรการ</li> </ul> <p><b>๑.๒ งานป้องกันและบรรเทาสาธารณภัย</b></p> <p><b>๑.๓ งานนิติการ</b></p> <p><b>๑.๔ งานนโยบายและแผน</b></p> <p><b>๑.๕ งานพัฒนาชุมชน</b></p> <p><b>๑.๖ งานส่งเสริมการเกษตร</b></p>	<p><b>๑. สำนักปลัดเทศบาล</b></p> <p><b>๑.๑ ฝ่ายอำนวยการ</b></p> <ul style="list-style-type: none"> <li>- งานการเจ้าหน้าที่</li> <li>- งานบริหารงานทั่วไป</li> <li>- งานธุรการ</li> </ul> <p><b>๑.๒ งานป้องกันและบรรเทาสาธารณภัย</b></p> <p><b>๑.๓ งานนิติการ</b></p> <p><b>๑.๔ งานนโยบายและแผน</b></p> <p><b>๑.๕ งานพัฒนาชุมชน</b></p> <p><b>๑.๖ งานส่งเสริมการเกษตร</b></p>
<p><b>๒. กองคลัง</b></p> <p><b>๒.๑ ฝ่ายบริหารงานคลัง</b></p> <ul style="list-style-type: none"> <li>- งานพัสดุและทรัพย์สิน</li> <li>- งานการเงินและบัญชี</li> <li>- งานระเบียบการคลัง</li> <li>- งานสถิติการคลัง</li> </ul> <p><b>๒.๒ งานพัฒนารายได้</b></p> <p><b>๒.๓ งานแผนที่ภาษีและทะเบียนทรัพย์สิน</b></p> <p><b>๒.๔ งานบริหารงานทั่วไป</b></p>	<p><b>๒. กองคลัง</b></p> <p><b>๒.๑ ฝ่ายบริหารงานคลัง</b></p> <ul style="list-style-type: none"> <li>- งานพัสดุและทรัพย์สิน</li> <li>- งานการเงินและบัญชี</li> <li>- งานระเบียบการคลัง</li> <li>- งานสถิติการคลัง</li> </ul> <p><b>๒.๒ งานพัฒนารายได้</b></p> <p><b>๒.๓ งานแผนที่ภาษีและทะเบียนทรัพย์สิน</b></p> <p><b>๒.๔ งานบริหารงานทั่วไป</b></p>
<p><b>๓. กองช่าง</b></p> <p><b>๓.๑ ฝ่ายแบบแผนและก่อสร้าง</b></p> <ul style="list-style-type: none"> <li>- งานวิศวกรรม</li> <li>- งานสถาปัตยกรรม</li> <li>- งานผังเมือง</li> </ul> <p><b>๓.๒ งานการโยธา</b></p> <p><b>๓.๓ งานสาธารณูปโภค</b></p> <p><b>๓.๔ งานการจัดสถานที่และการไฟฟ้าสาธารณะ</b></p> <p><b>๓.๕ งานธุรการ</b></p>	<p><b>๓. กองช่าง</b></p> <p><b>๓.๑ ฝ่ายแบบแผนและก่อสร้าง</b></p> <ul style="list-style-type: none"> <li>- งานวิศวกรรม</li> <li>- งานสถาปัตยกรรม</li> <li>- งานผังเมือง</li> </ul> <p><b>๓.๒ งานการโยธา</b></p> <p><b>๓.๓ งานสาธารณูปโภค</b></p> <p><b>๓.๔ งานการจัดสถานที่และการไฟฟ้าสาธารณะ</b></p> <p><b>๓.๕ งานธุรการ</b></p>
<p><b>๔. กองสาธารณสุขและสิ่งแวดล้อม</b></p> <p><b>๔.๑ งานสุขาภิบาลอนามัยสิ่งแวดล้อมและอนามัย</b></p> <p><b>๔.๒ งานวางแผนสาธารณสุข</b></p> <p><b>๔.๓ งานศูนย์บริการสาธารณสุข</b></p> <p><b>๔.๔ งานรักษาความสะอาด</b></p> <p><b>๔.๕ งานเผยแพร่และฝึกอบรม</b></p>	<p><b>๔. กองสาธารณสุขและสิ่งแวดล้อม</b></p> <p><b>๔.๑ งานสุขาภิบาลอนามัยสิ่งแวดล้อมและอนามัย</b></p> <p><b>๔.๒ งานวางแผนสาธารณสุข</b></p> <p><b>๔.๓ งานศูนย์บริการสาธารณสุข</b></p> <p><b>๔.๔ งานรักษาความสะอาด</b></p> <p><b>๔.๕ งานเผยแพร่และฝึกอบรม</b></p>

<p>๔.๖ งานส่งเสริมสุขภาพ</p> <p>๔.๗ งานป้องกันและควบคุมโรคติดต่อ</p> <p>๔.๘ งานธุรการ</p>	<p>๔.๖ งานส่งเสริมสุขภาพ</p> <p>๔.๗ งานป้องกันและควบคุมโรคติดต่อ</p> <p>๔.๘ งานธุรการ</p>
<p><b>๕. กองการศึกษา</b></p> <p><b>๕.๑ งานบริหารการศึกษา</b></p> <ul style="list-style-type: none"> <li>- งานธุรการ</li> <li>- งานสำหรับประเพณี ศิลปวัฒนธรรม</li> <li>- งานกีฬาและนันทนาการ</li> <li>- งานกิจกรรมเด็กและเยาวชน</li> <li>- งานส่งเสริมการศึกษา ศาสนา และ วัฒนธรรม</li> </ul> <p><b>๕.๒ งานศูนย์พัฒนาเด็กเล็ก</b></p> <ul style="list-style-type: none"> <li>- งานการศึกษาปฐมวัย</li> <li>- งานสื่อการเรียนการสอนเด็กเล็ก</li> </ul> <p><b>๕.๓ งานโรงเรียน</b></p> <ul style="list-style-type: none"> <li>- งานการศึกษาเด็กอนุบาล</li> </ul>	<p><b>๕. กองการศึกษา</b></p> <p><b>๕.๑ งานบริหารการศึกษา</b></p> <ul style="list-style-type: none"> <li>- งานธุรการ</li> <li>- งานสำหรับประเพณี ศิลปวัฒนธรรม</li> <li>- งานกีฬาและนันทนาการ</li> <li>- งานกิจกรรมเด็กและเยาวชน</li> <li>- งานส่งเสริมการศึกษา ศาสนา และ วัฒนธรรม</li> </ul> <p><b>๕.๒ งานศูนย์พัฒนาเด็กเล็ก</b></p> <ul style="list-style-type: none"> <li>- งานการศึกษาปฐมวัย</li> <li>- งานสื่อการเรียนการสอนเด็กเล็ก</li> </ul> <p><b>๕.๓ งานโรงเรียน</b></p> <ul style="list-style-type: none"> <li>- งานการศึกษาเด็กอนุบาล</li> </ul>

**๓.๒ นโยบายเกี่ยวกับผลผลิตหรือประสิทธิภาพของทรัพยากรบุคคล**

- ๑) ประชาชนในมีการคมนาคมที่สะดวกและมีความรวดเร็วในการขนส่งสินค้าและผลผลิตทางการเกษตรเพิ่มมากขึ้นและได้รับความสะดวกด้านสาธารณสุขปลอดภัยเพิ่มมากขึ้น
- ๒) การพัฒนาด้านเศรษฐกิจ ประชาชนมีรายได้เพิ่มมากขึ้นจากปีที่ผ่านมา พอเพียงพอต่อการครองชีพและมีรายได้จากสินค้าเกษตรที่เพิ่มมากขึ้น
- ๓) การพัฒนาด้านการส่งเสริมคุณภาพชีวิต ประชาชนได้รับข้อมูลข่าวสารที่ทันสมัย มีความปลอดภัย ในชีวิตและทรัพย์สินเพิ่มมากขึ้น
- ๔) การพัฒนาด้านการส่งเสริมและพัฒนากองทัพเรือ การส่งเสริมสนับสนุนกิจกรรม ด้านการท่องเที่ยว ในงานประเพณีและวัฒนธรรมท้องถิ่นเพื่อเป็นการอนุรักษ์ศิลปวัฒนธรรมท้องถิ่นด้วย
- ๕) การพัฒนาด้านการจัดการทรัพยากรธรรมชาติและสิ่งแวดล้อม ประชาชนมีความสำนึกในการอนุรักษ์ทรัพยากรธรรมชาติและสิ่งแวดล้อมเพิ่มขึ้น และได้รับการแก้ปัญหาที่ถูกต้อง
- ๖) การพัฒนาด้านบริหารจัดการบ้านเมืองที่ดี พัฒนาการมีส่วนร่วมของประชาชนในการพัฒนาท้องถิ่น พัฒนาโครงสร้างองค์กรให้ทันสมัย ประชาชนได้รับความสะดวกในการติดต่อราชการเพิ่มมากขึ้น

**๓.๓ นโยบายด้านอัตรากำลังและการบริหารอัตรากำลัง**

- ๑) บริหารกำลังคนให้สอดคล้องกับความต้องการจำเป็นตามพันธกิจ
  - ๒) พัฒนาระบบวางแผนและติดตามประเมินผลการใช้กำลังคน
  - ๓) พัฒนาผลิตภาพและความคุ้มค่าของกำลังคน
  - ๔) พัฒนาระบบเทคโนโลยีสารสนเทศด้านการบริหารกำลังคน
- โดยให้มีอัตรากำลังในระยะแผนอัตรากำลัง ๓ ปี (พ.ศ. ๒๕๖๔-๒๕๖๖) ดังนี้

ส่วนราชการ	กรอบอัตรากำลัง	กรอบอัตรากำลังตำแหน่งที่คาดว่าจะต้องใช้ในช่วงระยะเวลา ๓ ปีข้างหน้า			อัตรากำลังเดิมเพิ่ม / ลด			หมายเหตุ
		๒๕๖๔	๒๕๖๕	๒๕๖๖	๒๕๖๔	๒๕๖๕	๒๕๖๖	
ปลัดเทศบาล (นักบริหารงานท้องถิ่น ระดับกลาง)	๑	๑	๑	๑	-	-	-	
รองปลัดเทศบาล (นักบริหารงานท้องถิ่น ระดับกลาง)	-	๑	๑	๑	-	-	-	อยู่ระหว่างดำเนินการของ กท.
<b>สำนักปลัดเทศบาล</b> หัวหน้าสำนักปลัดเทศบาล (นักบริหารงานทั่วไป ระดับต้น)	๑	๑	๑	๑	-	-	-	
หัวหน้าฝ่ายอำนวยการ (นักบริหารงานทั่วไป ระดับต้น)	-	๑	๑	๑	-	-	-	อยู่ระหว่างดำเนินการของ กท.
นักวิเคราะห์นโยบายและแผน ปก./ชก.	๑	๑	๑	๑	-	-	-	
นิติกร ปก./ชก.	๑	๑	๑	๑	-	-	-	
นักวิชาการเกษตร ปก./ชก.	๑	๑	๑	๑	-	-	-	

นักทรัพยากรบุคคล ปก./ชก.	๑	๑	๑	๑	-	-	-	
นักพัฒนาชุมชน ปก./ชก.	๑	๑	๑	๑	-	-	-	
นักจัดการงานทั่วไป ปก./ชก.	๑	๑	๑	๑	-	-	-	
เจ้าพนักงานพัฒนาชุมชน ปง./ชง.	๑	๑	๑	๑	-	-	-	
เจ้าพนักงานป้องกันและบรรเทาสาธารณภัย ปง./ชง.	๑	๑	๑	๑	-	-	-	
<b>พนักงานจ้าง</b>								
ผู้ช่วยนักวิเคราะห์นโยบายและแผน	๑	๑	๑	๑	-	-	-	
ผู้ช่วยนักพัฒนาชุมชน	๑	๑	๑	๑	-	-	-	
พนักงานวิทยุ	๑	๑	๑	๑	-	-	-	
คนงานทั่วไป	๑	๑	๑	๑	-	-	-	
คนงานทั่วไป	๑	๑	๑	๑	-	-	-	
คนงานทั่วไป	๑	๑	๑	๑	-	-	-	
คนงานทั่วไป	๑	๑	๑	๑	-	-	-	
คนงานทั่วไป	๑	๑	๑	๑	-	-	-	
คนงานทั่วไป	๑	๑	๑	๑	-	-	-	
คนงานทั่วไป	-	๑	๑	๑	-	-	-	
คนงานทั่วไป	-	๑	๑	๑	-	-	-	
คนงานทั่วไป	-	๑	๑	๑	-	-	-	
<b>กองคลัง</b>								
ผู้อำนวยการกองคลัง (นักบริหารงานการคลัง ระดับกลาง)	๑	๑	๑	๑	-	-	-	
หัวหน้าฝ่ายบริหารงานคลัง (นักบริหารงานการคลัง ระดับต้น)	-	๑	๑	๑	-	-	-	อยู่ระหว่าง ดำเนินการ ของ กท.
นักวิชาการเงินและบัญชี ปก./ชก.	๑	๑	๑	๑	-	-	-	
นักวิชาการเงินและบัญชี ปก./ชก.	๑	๑	๑	๑	-	-	-	
นักวิชาการจัดเก็บรายได้ ปก./ชก.	๑	๑	๑	๑	-	-	-	
นักวิชาการจัดเก็บรายได้ ปก./ชก.	๑	๑	๑	๑	-	-	-	
นักวิชาการพัสดุ ปก./ชก.	๑	๑	๑	๑	-	-	-	
นักวิชาการคลัง ปก./ชก.	-	๑	๑	๑	-	-	-	
<b>พนักงานจ้างทั่วไป</b>								
คนงานทั่วไป	๑	๑	๑	๑	-	-	-	
คนงานทั่วไป	๑	๑	๑	๑	-	-	-	
คนงานทั่วไป	-	๑	๑	๑	-	-	-	
<b>กองช่าง</b>								

ผู้อำนวยการกองช่าง (นักบริหารงานช่าง ระดับต้น)	-	๑	๑	๑	-	-	-	อยู่ระหว่าง ดำเนินการ ของ กท.
หัวหน้าฝ่ายแบบแผนและก่อสร้าง (นักบริหารงานช่าง ระดับต้น)	๑	๑	๑	๑	-	-	-	
นักจัดการงานทั่วไป ปก./ชก.	๑	๑	๑	๑	-	-	-	
นายช่างโยธา ปง./ชง.	๑	๑	๑	๑	-	-	-	
นายช่างโยธา ปง./ชง.	๑	๑	๑	๑	-	-	-	
เจ้าพนักงานธุรการ ปง./ชง.	๑	๑	๑	๑	-	-	-	
นายช่างไฟฟ้า ปง./ชง.	-	๑	๑	๑	-	-	-	
<b>พนักงานจ้างตามภารกิจ</b>								
ผู้ช่วยนายช่างไฟฟ้า	๑	๑	๑	๑	-	-	-	
พนักงานขับเครื่องจักรกลขนาดหนัก	-	๑	๑	๑	-	-	-	
ผู้ช่วยนักจัดการงานช่าง	๑	๑	๑	๑	-	-	-	
<b>พนักงานจ้างทั่วไป</b>								
คนงานทั่วไป	๑	๑	๑	๑	-	-	-	
คนงานทั่วไป	๑	๑	๑	๑	-	-	-	
คนงานทั่วไป	๑	๑	๑	๑	-	-	-	
คนงานทั่วไป	๑	๑	๑	๑	-	-	-	
คนงานทั่วไป	-	๑	๑	๑	-	-	-	
<b>กองสาธารณสุขและสิ่งแวดล้อม</b>								
ผู้อำนวยการสาธารณสุขฯ (นักบริหารงานสาธารณสุขและ สิ่งแวดล้อม ระดับต้น)	-	๑	๑	๑	-	-	-	อยู่ระหว่าง ดำเนินการ ของ กท.
นักวิชาการสาธารณสุข ปก./ชก.	๑	๑	๑	๑	-	-	-	
นักวิชาการสาธารณสุข ปก./ชก.	-	๑	๑	๑	-	-	-	
พยาบาลวิชาชีพ ปก./ชก.	-	๑	๑	๑	-	-	-	
เจ้าพนักงานธุรการ ปง./ชง.	๑	๑	๑	๑	-	-	-	
<b>พนักงานจ้างตามภารกิจ</b>								
ผู้ช่วยนักวิชาการสาธารณสุข	๑	๑	๑	๑	-	-	-	
พนักงานขับรถยนต์	๑	๑	๑	๑	-	-	-	
พนักงานขับรถยนต์	๑	๑	๑	๑	-	-	-	
<b>พนักงานจ้างทั่วไป</b>								
คนงานทั่วไป	๑	๑	๑	๑	-	-	-	
คนงานทั่วไป	๑	๑	๑	๑	-	-	-	
คนงานทั่วไป	๑	๑	๑	๑	-	-	-	

คนงานทั่วไป	๑	๑	๑	๑	-	-	-	
คนงานทั่วไป	-	๑	๑	๑	-	-	-	
คนงานทั่วไป	-	๑	๑	๑	-	-	-	
<b>กองการศึกษา</b>								
ผู้อำนวยการกองการศึกษา (นักบริหารงานการศึกษา ระดับต้น)	-	๑	๑	๑	-	-	-	อยู่ระหว่าง ดำเนินการ ของ กท.
นักวิชาการศึกษา ปก./ชก.	๑	๑	๑	๑	-	-	-	
เจ้าพนักงานธุรการ ปง./ชง.	๑	๑	๑	๑	-	-	-	
<b>พนักงานจ้างทั่วไป</b>								
คนงานทั่วไป	๑	๑	๑	๑	-	-	-	
คนงานทั่วไป	๑	๑	๑	๑	-	-	-	
คนงานทั่วไป	-	๑	๑	๑	-	-	-	
<b>ศูนย์พัฒนาเด็กเล็ก</b>								
ครู คศ.๒	๑	๑	๑	๑	-	-	-	
ครู คศ.๒	๑	๑	๑	๑	-	-	-	
ครู คศ.๑	๑	๑	๑	๑	-	-	-	
<b>พนักงานจ้าง</b>								
ผู้ดูแลเด็กเล็ก	๑	๑	๑	๑	-	-	-	
ผู้ดูแลเด็กเล็ก	๑	๑	๑	๑	-	-	-	
<b>โรงเรียนอนุบาลเทศบาลสันทราย</b>								
ผู้อำนวยการสถานศึกษา	-	๑	๑	๑	-	-	-	
ครู คศ.๒	๑	๑	๑	๑	-	-	-	
ครู คศ.๒	๑	๑	๑	๑	-	-	-	
ครู คศ.๒	๑	๑	๑	๑	-	-	-	
ครู คศ.๑	-	๑	๑	๑	-	-	-	
ครู คศ.๑	-	๑	๑	๑	-	-	-	
ครู คศ.๑	-	๑	๑	๑	-	-	-	
<b>พนักงานจ้าง</b>								
ผู้ช่วยเจ้าพนักงานการเงินและบัญชี	-	๑	๑	๑	-	-	-	
ภารโรง	-	๑	๑	๑	-	-	-	

### ๓.๔ นโยบายด้านการสร้างและพัฒนาระบบการบริหารจัดการองค์ความรู้

- ๑) สร้างความรู้และความเข้าใจให้กับบุคลากรเกี่ยวกับกระบวนการและคุณค่าของการจัดการความรู้
- ๒) ส่งเสริมและสนับสนุนวัฒนธรรมขององค์กรที่เอื้อต่อการแบ่งปันและถ่ายทอด
- ๓) ส่งเสริมให้มีการพัฒนาระบบจัดการความรู้ เพื่อให้บุคลากรสามารถเข้าถึงองค์ความรู้ต่าง ๆ ขององค์กร และเกิดการแลกเปลี่ยนเรียนรู้ได้อย่างมีประสิทธิภาพ

๔) จัดทำ “แผนการจัดการความรู้ (KM Action Plan)” โดยมีแนวทางการดำเนินการ ดังนี้

#### ก. กรอบแนวทางในการจัดระบบองค์ความรู้ในองค์กร

องค์กรต้องสร้างกระบวนการ การจัดการความรู้ (Knowledge Management) ให้เกิดขึ้น โดย ต้องมีการพัฒนาความรู้เพื่อให้มีลักษณะเป็นองค์การแห่งการเรียนรู้อย่างสม่ำเสมอ โดยมีกระบวนการ ๗ ขั้นตอน ดังนี้

(๑) การบ่งชี้ความรู้ (Knowledge Identification) เช่น พิจารณาว่า วิสัยทัศน์ พันธกิจ เป้าหมาย ขององค์กรคืออะไร และเพื่อให้บรรลุเป้าหมาย เราจำเป็นต้องรู้อะไร โดยขณะนี้เรามีความรู้อะไรบ้าง อยู่ในรูปแบบใด อยู่ที่ใคร ทั้งภายในและภายนอกองค์กร

(๒) การสร้างและแสวงหาความรู้ (Knowledge Creation and Acquisition) เช่น การสร้าง ความรู้ใหม่ การแสวงหาความรู้จากภายนอก การรักษาความรู้เก่า การกำจัดความรู้ที่ใช้ไม่ได้แล้ว

(๓) การจัดความรู้ให้เป็นระบบ (Knowledge Organization) เป็นการวางโครงสร้างความรู้ เพื่อเตรียมพร้อมสำหรับการเก็บความรู้อย่างเป็นระบบในอนาคต

(๔) การประมวลและกลั่นกรองความรู้ (Knowledge Codification and Refinement) เช่น การปรับปรุงรูปแบบเอกสารให้เป็นมาตรฐาน การใช้ภาษาเดียวกัน การปรับปรุงเนื้อหาให้สมบูรณ์

(๕) การเข้าถึงความรู้ (Knowledge Access) เป็นการทำให้ผู้ใช้ความรู้เข้าถึงความรู้ที่ต้องการได้ง่ายและสะดวก เช่น ระบบเทคโนโลยีสารสนเทศ Web Board กระดานประชาสัมพันธ์ เป็นต้น

(๖) การแบ่งปันแลกเปลี่ยนความรู้ (Knowledge Sharing) สามารถดำเนินการได้หลายวิธี โดยกรณี เป็น Explicit Knowledge อาจจัดทำเป็นเอกสาร ระบบฐานข้อมูลความรู้ ระบบเทคโนโลยีสารสนเทศ หรือ กรณีเป็น Tacit Knowledge อาจจัดทำเป็นระบบกิจกรรมชุมชนแห่งการเรียนรู้ การสับเปลี่ยนงาน การเยี่ยมตัว เวที แลกเปลี่ยนเรียนรู้ ทีมข้ามสายงาน เป็นต้น

(๗) การเรียนรู้ (Learning) ควรทำให้การเรียนรู้เป็นส่วนหนึ่งของงาน เช่น เกิดระบบการเรียนรู้จาก สร้างองค์ความรู้-นำความรู้ไปใช้-เกิดการเรียนรู้และประสบการณ์ใหม่และหมุนเวียนต่อไปอย่างต่อเนื่อง



## ข. กรอบแนวทางในการเข้าถึงองค์ความรู้

เพื่อให้องค์กรประสบความสำเร็จตามวิสัยทัศน์ เป้าหมาย และกลยุทธ์ที่กำหนดไว้ หน่วยงานจำเป็นต้องมีการติดตามและประเมินผลงาน การวิเคราะห์และสร้างองค์ความรู้ในระดับองค์กร ดังนั้น องค์กรต้องมีการเลือกองค์ความรู้ และกำหนดตัวชี้วัดที่เหมาะสมและสอดคล้อง หลังจากนั้นต้องสรุปว่า อะไรคือข้อมูลสารสนเทศองค์ความรู้ ตัวชี้วัดที่ต้องมี หลังจากนั้น จึงรวบรวมและจัดเก็บในแต่ละขั้นตอนและกระบวนการบริหารงานต้องมีการกำหนดความถี่ในการจัดเก็บ ผู้รับผิดชอบและวิธีการจัดเก็บ ซึ่งเมื่อได้ข้อมูลสารสนเทศและองค์ความรู้ดังกล่าวข้างต้น จะต้องมีการแลกเปลี่ยนเรียนรู้รวมทั้งถ่ายทอดใช้ในการบริหารงานทั้งระดับองค์กรและระดับกระบวนการเพื่อให้ เป็นไปตามวิสัยทัศน์ เป้าหมายและทิศทางขององค์กร ดังนี้

๑. การบ่งชี้ความรู้และข้อมูล ตัวชี้วัดที่มีผลต่อการบรรลุวิสัยทัศน์ เป้าหมาย และกลยุทธ์ขององค์กร ทั้งนี้ จะต้องขอความเห็นจากทุกคน ทุกหน่วยงานที่เกี่ยวข้อง หรือแม้กระทั่งผู้ที่มีส่วนได้ส่วนเสียจากภายนอก เพื่อให้ครอบคลุมทุกประเด็น

๒. การสร้างและแสวงหาความรู้ เพื่อรวบรวมองค์ความรู้และผลการวัดและการวิเคราะห์ที่ได้กำหนด ความต้องการไว้ในข้อ ๑ ทั้งนี้สามารถหาแหล่งความรู้และข้อมูลจากทั้งภายในและภายนอกองค์กร

๓. ดำเนินการจัดทำระบบในการจัดเก็บองค์ความรู้ ข้อมูล และสารสนเทศที่ได้จากข้อ ๒ เพื่อให้พร้อมใช้งานสำหรับผู้ที่เกี่ยวข้องและสามารถอ้างอิงทั้งในปัจจุบันและอนาคต ๙๒ หมวด ๔ การวัด การวิเคราะห์ และการจัดการความรู้

๔. การประมวลและกลั่นกรองความรู้ องค์กรจะต้องดำเนินการตั้งคณะทำงานที่มีองค์ความรู้ ตามที่กล่าวไว้ในข้อ ๑ เพื่อทำการประเมินและกลั่นกรองความรู้ที่ถูกต้อง แม่นยำก่อนที่จะทำการเผยแพร่ทั้งภายในและภายนอก ซึ่งจะต้องระวังเป็นอย่างมาก เนื่องจากมีผลต่อความเชื่อมั่นขององค์กรต่อสาธารณชน

๕. การเข้าถึงความรู้ ข้อมูล สารสนเทศ องค์ความรู้ทั้งหมดที่เกิดขึ้นในองค์กรจะต้องพร้อมใช้งาน และบุคลากรที่เกี่ยวข้องสามารถเข้าถึงได้อย่างสะดวกสบายและมีประสิทธิภาพ อย่างไรก็ตามในเรื่องความปลอดภัยของข้อมูลจะต้องมีการพิจารณาเตรียมความพร้อมไว้เป็นอย่างดี พร้อมทั้งมีแผนฉุกเฉินและแผนสำรองเป็นอย่างดี หากเกิดภัยพิบัติ หรือความไม่สงบในกรณีต่างๆ

๖. การแบ่งปันแลกเปลี่ยนความรู้ หลังจากสร้างความพร้อมในเรื่องกระบวนการจัดเก็บและพร้อมใช้งานไปแล้วนั้น องค์กรมีการนำความรู้ไปใช้งานและนำกลับมาแลกเปลี่ยนด้วยวิธีการต่างๆ อาทิ ชุมชนแห่งการเรียนรู้ เวทีสัมมนา การเขียนบทความ การเล่าประสบการณ์ที่ดีและบทเรียนจากการนำไปปฏิบัติ

๗. การเรียนรู้ หลังจากการแลกเปลี่ยนเรียนรู้ในข้อที่ ๖ การนำความรู้ไปปฏิบัติจริง ส่งผลให้การสร้างองค์ความรู้ใหม่และฐานองค์ความรู้ขององค์กรขยายใหญ่ขึ้นและเป็นองค์ความรู้ที่สลับซับซ้อนและทรงคุณค่า มากขึ้น ซึ่งสามารถใช้เป็นดัชนีความสำเร็จของการจัดการความรู้ได้เป็นอย่างดี ทั้งนี้ หากมีการพิจารณาปรับเปลี่ยน วิสัยทัศน์ เป้าหมาย กลยุทธ์ ขององค์กร องค์กรสามารถดำเนินการจัดการความรู้ตั้งแต่ขั้นตอนที่ ๑ จนถึง ๗ ได้อย่างต่อเนื่อง และพัฒนาองค์ความรู้ใหม่ๆ ให้เกิดขึ้นในองค์กรต่อไป

## ค. การสร้างเครือข่ายองค์ความรู้

๑. การสร้างทีม (Team Work) ในการสร้างจะต้องชี้แจง Concept KM กับบุคลากรทุกระดับ ผู้ทำหน้าที่มาจากทีมงาน ๒ ส่วน คือ ผู้บริหารด้านจัดการความรู้ในส่วนราชการ (CKO) และผู้มีความรู้และประสบการณ์ด้าน KM การดำเนินการจะถูกถ่ายทอดโดยไม่ให้รู้ตัว แต่จะบูรณาการไปกับงานประจำที่มีอยู่ หลังจากนั้น จึงจัดห้องบรรยายให้ความรู้แก่ผู้ปฏิบัติงานทุกคน

๒. หาเครือข่ายเพื่อช่วยขับเคลื่อนทั้งองค์กร โดยใช้บุคลากรที่มีคุณภาพทั้งหมดที่มีอยู่ รวบรวมรายละเอียดทำเป็นเครือข่ายขององค์กร

๓. สร้างเครือข่ายให้กับหน่วยงานภายในองค์กร โดยกระตุ้นให้มีการแลกเปลี่ยน โดยใช้ปัญหาเป็นตัวตั้งและนำปัญหาเหล่านั้นมาแก้ปัญหา เช่น จากความเสี่ยง ข้อติดขัดในการทำงาน หรือความสำเร็จในการทำงาน โดยให้ทุกคนได้เล่าเรื่องราวแห่งความสำเร็จที่เคยทำ หรือเคยมีประสบการณ์ พร้อมทั้งนำเรื่องราวดีๆ เหล่านั้นไปใช้ในการปฏิบัติงานและสร้างเวที หรือกระตุ้นให้เกิดเวที เพื่อให้ทุกคนในหน่วยงานได้ร่วมกันแลกเปลี่ยนเรียนรู้ และหาข้อตกลงในการแก้ปัญหาาร่วมกัน อันจะนำไปสู่ Best Practice ที่ทรงคุณค่า เพื่อเก็บเป็นคลังความรู้และถ่ายทอดต่อไป

๔. สร้างเครือข่ายระหว่างหน่วยงานภายในองค์กร โดยการกระตุ้นให้มีการแลกเปลี่ยน โดยใช้ Best Practice เป็นตัวตั้ง และกระตุ้นให้เกิดการแลกเปลี่ยนในเรื่องที่เกี่ยวข้องหลาย ๆ ทีมงาน และกระตุ้นให้แต่ละทีมกำหนดแผนแลกเปลี่ยนเรียนรู้ซึ่งกันและกันอย่างต่อเนื่อง และรวบรวมองค์ความรู้ให้เป็นระบบ โดยดำเนินการจัดทำฐานข้อมูลในรูปเอกสารอิเล็กทรอนิกส์ ยกย่องชมเชยและให้รางวัล

**ปัจจัยแห่งความสำเร็จ** การสร้างเครือข่ายองค์ความรู้จะสำเร็จได้ต้องได้รับการสนับสนุนและความร่วมมือจากผู้บริหารทุกระดับ ความพร้อมของทีมงานผู้มีประสบการณ์ในการจัดการความรู้ มีเวทีที่ชัดเจน และสามารถนำไปใช้ในชีวิตประจำวัน โดยเฉพาะอย่างยิ่งจะต้องแทรกซึมไปกับงานประจำ ตลอดจนมีการเสริมแรงโดยการให้รางวัล จึงจะสำเร็จได้

## ง. การบริหารจัดการองค์ความรู้สู่องค์กรตามแนว PMQA หมวด ๔

๑. ส่วนราชการต้องมีระบบฐานข้อมูลผลการดำเนินงานตามแผนยุทธศาสตร์และแผนปฏิบัติ รวมทั้งผลการดำเนินงานของตัวชี้วัดตามคำรับรองปฏิบัติราชการที่ครอบคลุม ถูกต้อง และทันสมัย

๒. ส่วนราชการทบทวนฐานข้อมูลเพื่อสนับสนุนการปฏิบัติงานของกระบวนการที่สร้างคุณค่าที่จัดทำไว้ใน พ.ศ. ๒๕๕๑ และต้องมีฐานข้อมูลเพื่อสนับสนุนการปฏิบัติงานของกระบวนการที่สร้างคุณค่าเพิ่มเติมอย่างน้อย ๒ กระบวนการ

๓. ส่วนราชการต้องมีระบบเทคโนโลยีสารสนเทศเพื่อให้ประชาชนสามารถเข้าถึงข้อมูลข่าวสารได้อย่างเหมาะสม

๔. ส่วนราชการต้องมีระบบการติดตาม เฝ้าระวังและเตือนภัย (Warning System) เช่น การกำหนดระบบเตือนภัยแบบสัญญาณไฟจราจร การจัดห้องปฏิบัติการที่บ่งชี้ของการเปลี่ยนแปลงที่เกิดขึ้น

๕. ส่วนราชการต้องมีระบบบริหารความเสี่ยงของระบบฐานข้อมูล และสารสนเทศ

๖. ส่วนราชการต้องจัดทำแผนการจัดการความรู้ และนำไปปฏิบัติ จะต้องแสดงผลการจัดการความรู้ KM Action Plan อย่างน้อย ๓ องค์ความรู้ ตามแนวทางที่กำหนด และรายงานผลการดำเนินงานตามแผน โดยดำเนินกิจกรรมตามแผนการจัดการความรู้ได้สำเร็จครบถ้วนทุกกิจกรรม และสามารถดำเนินการที่ครอบคลุมกลุ่มเป้าหมายได้ไม่น้อยกว่าร้อยละ ๘๐ ในทุกกิจกรรมแลกเปลี่ยนเรียนรู้ที่ระบุไว้

### **๓.๕ นโยบายด้านภาระงาน**

- ๑) มีการกำหนดภาระงานของบุคคลทุกคนอย่างชัดเจน
- ๒) มีการจัดทำคู่มือการปฏิบัติงานของทุกคน
- ๓) บุคลากรมีการพัฒนา ศึกษา ทำความเข้าใจถึงภาระงานร่วมกันอย่างสม่ำเสมอโดยทุกคนจะต้องมีการประชุมบุคลากรภายในเพื่อเป็นการรายงานผลการดำเนินงาน การแก้ไขปัญหาอุปสรรคและปรับปรุง ภาระงานประจำทุกเดือน

โดยให้งานการเจ้าหน้าที่ จัดทำคำสั่งการแบ่งงานและกำหนดหน้าที่ความรับผิดชอบของส่วนราชการ ในเทศบาลตำบลสันทราย แยกเป็นส่วนราชการ และให้มีการทบทวนการปฏิบัติหน้าที่ในรอบการประเมิน หรือเมื่อมีภาระงานเปลี่ยนแปลงไปจากเดิม

### **๓.๖ นโยบายด้านระบบสารสนเทศ**

- ๑) ให้ทุกคนในทุกกองใช้ข้อมูลเพื่อวิเคราะห์งานจากแหล่งข้อมูลเดียวกัน
- ๒) ให้ทุกคนจัดทำฐานข้อมูลด้วยระบบคอมพิวเตอร์ในภารกิจของงานนั้น ๆ และหาแนวทางในการ เชื่อมโยงข้อมูลเพื่อใช้ร่วมกัน
- ๓) ให้มีการปรับปรุงฐานข้อมูลที่รับผิดชอบให้เป็นปัจจุบันอย่างสม่ำเสมอ โดยให้ปฏิบัติตามแผนแม่บทสารสนเทศของเทศบาลตำบลสันทราย งานการเจ้าหน้าที่ต้องมีการประชาสัมพันธ์ผ่านเทคโนโลยีสารสนเทศอย่างต่อเนื่อง

### **๓.๗ นโยบายด้านการมีส่วนร่วมในการบริหาร**

- ๑) มีการประชุมหัวหน้างานกับผู้อำนวยการกองเพื่อเป็นการรายงานผลติดตาม และร่วมแก้ไขปัญหา อุปสรรค ตลอดจนร่วมให้ข้อเสนอแนะต่อการบริหารของหน่วยงานเป็นประจำ
- ๒) ทุกคนมีการประชุมงาน เพื่อให้บุคลากรมีส่วนร่วมในการพัฒนาและปรับปรุงการปฏิบัติงานร่วมกัน
- ๓) สนับสนุนและส่งเสริมให้บุคลากรมีส่วนร่วมในกิจกรรม
- ๔) ส่งเสริมมาตรการการมีส่วนร่วมในการใช้ทรัพยากรร่วมกันอย่างมีประสิทธิภาพ
- ๕) ส่งเสริมและสนับสนุนการสร้างและใช้องค์ความรู้ในกระบวนการทำงาน เพื่อให้บุคลากรพัฒนาทักษะและความชำนาญในการปฏิบัติงานให้บรรลุผลตามพันธกิจขององค์กรให้เกิดประโยชน์ประสิทธิภาพสูงสุดและมีศักยภาพในการพัฒนาตนเอง

### **๓.๘ นโยบายด้านการพัฒนาทรัพยากรบุคคล**

- ๑) มีการสนับสนุนส่งเสริมพัฒนาทรัพยากรบุคคลเพื่อเพิ่มขีดความสามารถในการปฏิบัติงานอย่างต่อเนื่องด้วยการส่งบุคลากรเข้ารับการอบรมในหลักสูตรต่าง ๆ ที่สอดคล้องกับแผนพัฒนาบุคลากร
- ๒) สนับสนุนให้บุคลากรได้รับการศึกษาต่อในระดับที่สูงขึ้น
- ๓) มีการติดตามประเมินผลการพัฒนาบุคลากรทั้งด้านทักษะวิชาการและการรอบรู้และนำผลมาเป็นแนวในการปรับปรุงการพัฒนาบุคลากรให้มีประสิทธิภาพอย่างต่อเนื่อง โดยให้งานการเจ้าหน้าที่ จัดทำแผนพัฒนาบุคลากรให้สอดคล้องกับแผนอัตรากำลัง ๓ ปี (พ.ศ.๒๕๖๔ – ๒๕๖๖)

### ๓.๙ นโยบายด้านการเงินและงบประมาณ

- ๑) มีการจัดทำแผนการใช้จ่ายเงินงบประมาณทั้งงบประมาณแผ่นดินและเงินรายได้ ให้เป็นไปตาม วัตถุประสงค์และสอดคล้องกับภารกิจของกอง และให้เป็นไปตามแผนปฏิบัติงานประจำปี
- ๒) มีการจัดทำสรุปรายงานการใช้จ่ายงบประมาณทั้งงบประมาณแผ่นดินและเงินรายได้ประจำเดือน เวียนให้บุคลากร และประชาชนทั่วไปได้ทราบทุกเดือน
- ๓) มีการนำเทคโนโลยีมาใช้ในการบริหารจัดการเพื่อให้การดำเนินงานเป็นระบบการบริหารและจัดการตามระบบบัญชีมาใช้
- ๔) มีการมอบหมายให้บุคลากรมีส่วนร่วมรับผิดชอบและปฏิบัติงานด้วยความโปร่งใส โดยให้กองคลังดำเนินการจัดทำรายงานสรุปผลการดำเนินงานแล้วประชาสัมพันธ์ให้ทุกฝ่ายและประชาชนทั่วไปได้รับทราบเป็นประจำทุกเดือน

### ๓.๑๐ นโยบายด้านการทำนุบำรุงศิลปวัฒนธรรม

- ๑) สนับสนุนและส่งเสริมให้บุคลากรมีส่วนร่วมในกิจกรรมด้านการทำนุบำรุงศิลปวัฒนธรรมของท้องถิ่น
- ๒) จัดทำแผน/กิจกรรม/โครงการที่เป็นประโยชน์สอดคล้องกับแผนงานด้านทำนุบำรุงศิลปวัฒนธรรม
- ๓) ดำเนินการให้ผู้บริหารและบุคลากรตระหนักในกิจกรรมด้านการทำนุบำรุงศิลปวัฒนธรรมที่นำไปสู่การสร้างสรรค์ รวมทั้งการอนุรักษ์ ฟื้นฟู สืบสานประเพณีและวัฒนธรรม

### ๓.๑๑ นโยบายคุณธรรมจริยธรรมเทศบาลตำบลสันทราย

อนุสนธิจากคณะกรรมการมาตรฐานการบริหารงานบุคคลส่วนท้องถิ่น (ก.ถ.) ได้กำหนดมาตรฐานทางคุณธรรมและจริยธรรมของข้าราชการ พนักงาน และลูกจ้างประจำขององค์กรปกครองส่วนท้องถิ่น ซึ่งได้ประมวลขึ้นจากข้อเสนอแนะของผู้บริหารท้องถิ่นและประชาชนผู้รับบริการ จากองค์กรปกครองส่วนท้องถิ่น โดยมี วัตถุประสงค์เพื่อใช้เป็นหลักการและแนวทางปฏิบัติให้ข้าราชการหรือ พนักงานส่วนท้องถิ่น และลูกจ้างขององค์กรปกครองส่วนท้องถิ่นโดยทั่วไปใช้ยึดถือปฏิบัติเป็นเครื่องกำกับความประพฤติได้แก่

๑. พึงดำรงตนให้ตั้งมั่นอยู่ในศีลธรรม ปฏิบัติหน้าที่ด้วยความซื่อสัตย์ สุจริต เสียสละ และมีความ รับผิดชอบต่อ
๒. พึงปฏิบัติหน้าที่อย่างเปิดเผย โปร่งใส พร้อมให้ตรวจสอบ
๓. พึงให้บริการด้วยความเสมอภาคสะดวก รวดเร็ว มีอัธยาศัยไมตรีโดยยึดประโยชน์ของประชาชน เป็นหลัก
๔. พึงปฏิบัติหน้าที่โดยยึดผลสัมฤทธิ์ของงานอย่างคุ้มค่า
๕. พึงพัฒนาทักษะ ความรู้ ความสามารถ และตนเองให้ทันสมัยอยู่เสมอ