



ประกาศสำนักงานคณะกรรมการการเลือกตั้งประจำจังหวัดเชียงใหม่  
เรื่อง รูปแบบการแบ่งเขตเลือกตั้งสมาชิกสภาเทศบาล ในจังหวัดเชียงใหม่  
เพื่อรับฟังความคิดเห็นและข้อเสนอแนะจากประชาชนในเขตเลือกตั้ง

ด้วยพระราชบัญญัติการเลือกตั้งสมาชิกสภาท้องถิ่นหรือผู้บริหารท้องถิ่น พ.ศ. ๒๕๖๒ และระเบียบคณะกรรมการการเลือกตั้งว่าด้วยการเลือกตั้งสมาชิกสภาท้องถิ่นหรือผู้บริหารท้องถิ่น พ.ศ. ๒๕๖๒ และที่แก้ไขเพิ่มเติม ได้กำหนดหลักเกณฑ์และวิธีการแบ่งเขตเลือกตั้งสมาชิกสภาท้องถิ่น ให้ผู้อำนวยการการเลือกตั้งประจำจังหวัด ดำเนินการเกี่ยวกับการแบ่งเขตเลือกตั้งของแต่ละองค์กรปกครองส่วนท้องถิ่น โดยพิจารณาจากประกาศจำนวนราษฎรที่ผู้อำนวยการทะเบียนกลางประกาศในที่สุดท้ายก่อนที่จะมีการเลือกตั้ง (ณ วันที่ ๓๑ ธันวาคม พ.ศ. ๒๕๖๗) และในการแบ่งเขตเลือกตั้งให้จัดให้มีจำนวนราษฎรในแต่ละเขตเลือกตั้งใกล้เคียงกันมากที่สุดและพื้นที่ของแต่ละเขตเลือกตั้งต้องติดต่อกัน เว้นแต่ตามสภาพพื้นที่ขององค์กรปกครองส่วนท้องถิ่นทำให้ไม่อาจแบ่งเขตเลือกตั้งให้มีพื้นที่ติดต่อกันได้ จะกำหนดให้เขตเลือกตั้งมีพื้นที่ไม่ติดต่อกันเท่าที่จำเป็นก็ได้

เพื่อให้การแบ่งเขตเลือกตั้งสมาชิกสภาเทศบาล ในจังหวัดเชียงใหม่ เป็นไปด้วยความเรียบร้อย อาศัยอำนาจตามความในข้อ ๑๓ ของระเบียบคณะกรรมการการเลือกตั้งว่าด้วยการเลือกตั้งสมาชิกสภาท้องถิ่นหรือผู้บริหารท้องถิ่น พ.ศ. ๒๕๖๒ และที่แก้ไขเพิ่มเติม จึงประกาศรูปแบบการแบ่งเขตเลือกตั้งสมาชิกสภาเทศบาล ในจังหวัดเชียงใหม่ จำนวน ๓ รูปแบบ เพื่อรับฟังความคิดเห็นและข้อเสนอแนะ จากประชาชนในเขตเลือกตั้ง รายละเอียดตามเอกสารแนบท้ายประกาศนี้

ดังนั้น จึงขอเชิญชวนประชาชนในเขตเลือกตั้งแสดงความคิดเห็นและข้อเสนอแนะต่อรูปแบบการแบ่งเขตเลือกตั้งดังกล่าว ทั้งนี้ หากผู้ใดประสงค์จะแสดงความคิดเห็นและข้อเสนอแนะให้จัดทำความคิดเห็นและข้อเสนอแนะ ยื่นด้วยตนเองหรือทำเป็นหนังสือ ให้ผู้อำนวยการการเลือกตั้งประจำจังหวัดเชียงใหม่ สำนักงานคณะกรรมการการเลือกตั้งประจำจังหวัดเชียงใหม่ ศูนย์ราชการจังหวัดเชียงใหม่ ถนนโชตนา ตำบลช้างเผือก อำเภอเมืองเชียงใหม่ จังหวัดเชียงใหม่ ๕๐๓๐๐ ภายใน ๑๐ วันนับแต่ประกาศ (ระหว่างวันที่ ๒๓ มกราคม ๒๕๖๘ ถึงวันที่ ๑ กุมภาพันธ์ ๒๕๖๘) และสามารถดาวน์โหลดข้อมูลรูปแบบการแบ่งเขตเลือกตั้ง ได้ทางเว็บไซต์ของสำนักงานคณะกรรมการการเลือกตั้งประจำจังหวัดเชียงใหม่ ([https : www.ect.go.th/chiangmai](https://www.ect.go.th/chiangmai))

จึงประกาศให้ทราบโดยทั่วกัน

ประกาศ ณ วันที่ ๒๒ เดือน มกราคม พ.ศ. ๒๕๖๘

(นายพนพล สุยะ)

ผู้อำนวยการการเลือกตั้งประจำจังหวัดเชียงใหม่

การคำนวณผลต่างจำนวนราษฎรในเขตเลือกตั้ง  
การแบ่งเขตเลือกตั้งสมาชิกเทศบาล

รูปแบบที่ ๑

๑. อำเภอฝาง เทศบาลตำบลสันทราย มีจำนวนราษฎร ๑๐,๑๕๖ คน แบ่งออกเป็น ๒ เขตเลือกตั้ง  
ค่าเฉลี่ยจำนวนราษฎรต่อ ๑ เขตเลือกตั้ง (A) เท่ากับ  $\frac{๑๐,๑๕๖}{๒} = ๕,๐๗๘$  คน

๒

๒. การคำนวณหาค่าร้อยละของผลต่างจำนวนราษฎร (C) =  $\frac{\text{ผลต่างจำนวนราษฎร (B)} \times ๑๐๐}{\text{ค่าเฉลี่ยจำนวนราษฎรต่อเขตเลือกตั้ง (A)}}$

เขต	จำนวนราษฎร	ผลต่างจำนวน ราษฎรเปรียบเทียบกับค่าเฉลี่ย (B)	คิดเป็นร้อยละ (C) %
๑	๕๐๙๑ หมู่ที่ ๑ = ๕๗๘ หมู่ที่ ๒ = ๔๔๗ หมู่ที่ ๔ = ๓๒๘ หมู่ที่ ๕ = ๙๘๓ หมู่ที่ ๙ = ๔๙๔ หมู่ที่ ๑๐ = ๔๗๑ หมู่ที่ ๑๒ = ๒๔๙ หมู่ที่ ๑๖ = ๓๓๖ หมู่ที่ ๑๗ = ๔๐๕	๑๓	$+ \frac{๑๓}{๕๐๗๘} \times ๑๐๐ = + ๐.๒๖$
๒	๕๐๖๕ หมู่ที่ ๓ = ๖๔๑ หมู่ที่ ๖ = ๓๗๓ หมู่ที่ ๗ = ๘๘๕ หมู่ที่ ๘ = ๗๔๕ หมู่ที่ ๑๑ = ๗๑๕ หมู่ที่ ๑๓ = ๘๐๓ หมู่ที่ ๑๔ = ๔๔๑ หมู่ที่ ๑๕ = ๔๖๒	-๑๓	$- \frac{๑๓}{๕๐๗๘} \times ๑๐๐ = - ๐.๒๖$

การคำนวณผลต่างจำนวนราษฎรในเขตเลือกตั้ง  
การแบ่งเขตเลือกตั้งสมาชิกเทศบาล

รูปแบบที่ ๒

๑. อำเภอฝาง เทศบาลตำบลสันทราย มีจำนวนราษฎร ๑๐,๑๕๖ คน แบ่งออกเป็น ๒ เขตเลือกตั้ง  
ค่าเฉลี่ยจำนวนราษฎรต่อ ๑ เขตเลือกตั้ง (A) เท่ากับ  $\frac{๑๐,๑๕๖}{๒} = ๕,๐๗๘$  คน

๒

๒. การคำนวณหาค่าร้อยละของผลต่างจำนวนราษฎร (C) = ผลต่างจำนวนราษฎร (B) x  $\frac{๑๐๐}{\text{ค่าเฉลี่ยจำนวนราษฎรต่อเขตเลือกตั้ง (A)}}$

เขต	จำนวนราษฎร	ผลต่างจำนวน ราษฎร เปรียบเทียบกับ ค่าเฉลี่ย (B)	คิดเป็นร้อยละ (C) %
๑	๕๙๙๖ หมู่ที่ ๑ = ๕๗๘ หมู่ที่ ๒ = ๔๔๗ หมู่ที่ ๓ = ๖๔๑ หมู่ที่ ๔ = ๓๒๘ หมู่ที่ ๕ = ๙๘๓ หมู่ที่ ๙ = ๔๙๔ หมู่ที่ ๑๐ = ๔๗๑ หมู่ที่ ๑๒ = ๒๔๙ หมู่ที่ ๑๗ = ๔๐๕	-๘๒	- $\frac{๘๒}{๕,๐๗๘} \times ๑๐๐ = -๑.๖๑$
๒	๕๑๖๐ หมู่ที่ ๖ = ๓๗๓ หมู่ที่ ๗ = ๘๘๕ หมู่ที่ ๘ = ๗๔๕ หมู่ที่ ๑๑ = ๗๑๕ หมู่ที่ ๑๓ = ๘๐๓ หมู่ที่ ๑๔ = ๔๔๑ หมู่ที่ ๑๕ = ๔๖๒ หมู่ที่ ๑๖ = ๗๓๖	+๘๒	+ $\frac{๘๒}{๕,๐๗๘} \times ๑๐๐ = +๑.๖๑$

คำนวณผลต่างจำนวนราษฎรในเขตเลือกตั้ง  
การแบ่งเขตเลือกตั้งสมาชิกเทศบาล

รูปแบบที่ ๓

๑. อำเภอฝาง เทศบาลตำบลสันทราย มีจำนวนราษฎร ๑๐,๑๕๖ คน แบ่งออกเป็น ๒ เขตเลือกตั้ง  
ค่าเฉลี่ยจำนวนราษฎรต่อ ๑ เขตเลือกตั้ง (A) เท่ากับ  $\frac{๑๐,๑๕๖}{๒} = ๕,๐๗๘$  คน

๒

๒. การคำนวณหาค่าร้อยละของผลต่างจำนวนราษฎร (C) = ผลต่างจำนวนราษฎร (B) x  $\frac{๑๐๐}{\text{ค่าเฉลี่ยจำนวนราษฎรต่อเขตเลือกตั้ง (A)}}$

เขต	จำนวนราษฎร	ผลต่างจำนวน ราษฎร เปรียบเทียบกับ ค่าเฉลี่ย (B)	คิดเป็นร้อยละ (C) %
๑	๔,๘๘๐ หมู่ที่ ๑ = ๕๗๘ หมู่ที่ ๓ = ๖๔๑ หมู่ที่ ๔ = ๗๒๘ หมู่ที่ ๕ = ๙๘๓ หมู่ที่ ๙ = ๔๙๔ หมู่ที่ ๑๐ = ๔๗๑ หมู่ที่ ๑๒ = ๒๔๙ หมู่ที่ ๑๖ = ๗๓๖	-๑๙๘	- $\frac{๑๙๘}{๕,๐๗๘} \times ๑๐๐ = -๓.๙๐$
๒	๕,๒๗๖ หมู่ที่ ๒ = ๔๔๗ หมู่ที่ ๖ = ๓๗๓ หมู่ที่ ๗ = ๘๘๕ หมู่ที่ ๘ = ๗๔๕ หมู่ที่ ๑๑ = ๗๑๕ หมู่ที่ ๑๓ = ๘๐๓ หมู่ที่ ๑๔ = ๔๔๑ หมู่ที่ ๑๕ = ๔๖๒ หมู่ที่ ๑๗ = ๔๐๕	+๑๙๘	+ $\frac{๑๙๘}{๕,๐๗๘} \times ๑๐๐ = +๓.๙๐$

รูปแบบการแบ่งเขตการเลือกตั้งสมาชิกสภาเทศบาลตำบลสนทราย อำเภอฝาง จังหวัดเชียงใหม่  
เพื่อรับฟังความคิดเห็นและข้อเสนอแนะจากประชาชนในเขตเลือกตั้ง

รูปแบบที่ ๑

เขตเลือกตั้งที่	จำนวนสมาชิก	ท้องที่ที่ประกอบเป็นเขตเลือกตั้ง	จำนวนราษฎร	หมายเหตุ
๑	๖	หมู่ที่ ๑ หมู่ที่ ๒ หมู่ที่ ๔ หมู่ที่ ๕ หมู่ที่ ๙ หมู่ที่ ๑๐ หมู่ที่ ๑๒ หมู่ที่ ๑๖ และหมู่ที่ ๑๗	๕,๐๙๑	
๒	๖	หมู่ที่ ๓ หมู่ที่ ๖ หมู่ที่ ๗ หมู่ที่ ๘ หมู่ที่ ๑๑ หมู่ที่ ๑๓ หมู่ที่ ๑๔ และ หมู่ที่ ๑๕	๕,๐๖๕	

รูปแบบที่ ๒

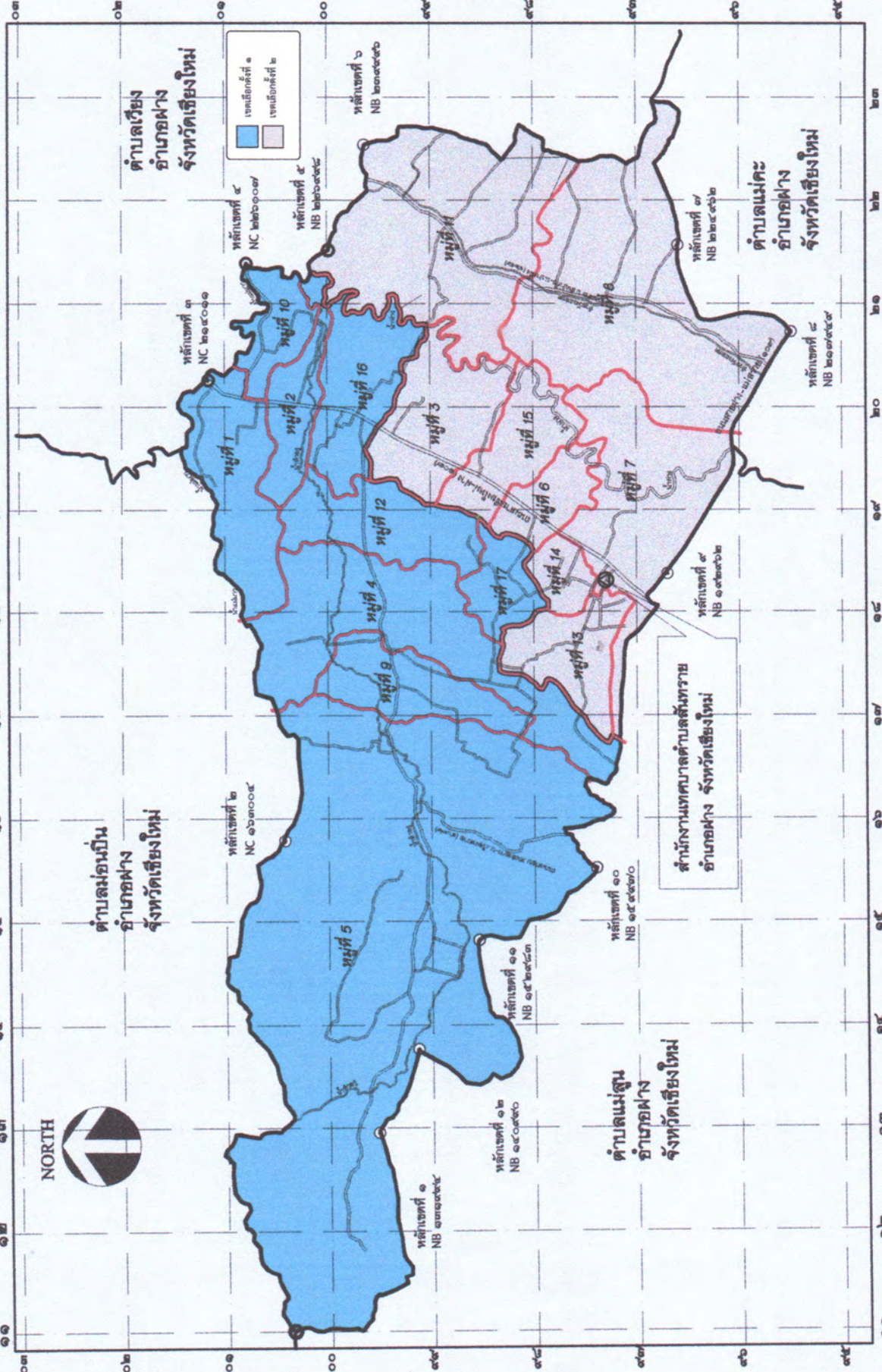
เขตเลือกตั้งที่	จำนวนสมาชิก	ท้องที่ที่ประกอบเป็นเขตเลือกตั้ง	จำนวนราษฎร	หมายเหตุ
๑	๖	หมู่ที่ ๑ หมู่ที่ ๒ หมู่ที่ ๓ หมู่ที่ ๔ หมู่ที่ ๕ หมู่ที่ ๙ หมู่ที่ ๑๐ หมู่ที่ ๑๒ และหมู่ที่ ๑๗	๔,๙๙๖	
๒	๖	หมู่ที่ ๖ หมู่ที่ ๗ หมู่ที่ ๘ หมู่ที่ ๑๑ หมู่ที่ ๑๓ หมู่ที่ ๑๔ หมู่ที่ ๑๕ และ หมู่ที่ ๑๖	๕,๑๖๐	

รูปแบบที่ ๓

เขตเลือกตั้งที่	จำนวนสมาชิก	ท้องที่ที่ประกอบเป็นเขตเลือกตั้ง	จำนวนราษฎร	หมายเหตุ
๑	๖	หมู่ที่ ๑ หมู่ที่ ๓ หมู่ที่ ๔ หมู่ที่ ๕ หมู่ที่ ๙ หมู่ที่ ๑๐ หมู่ที่ ๑๒ และหมู่ที่ ๑๖	๔,๘๘๐	
๒	๖	หมู่ที่ ๒ หมู่ที่ ๖ หมู่ที่ ๗ หมู่ที่ ๘ หมู่ที่ ๑๑ หมู่ที่ ๑๓ หมู่ที่ ๑๔ หมู่ที่ ๑๕ และ หมู่ที่ ๑๗	๕,๒๗๖	

ข้อมูลเปรียบเทียบจำนวนราษฎรในแต่ละรูปแบบของสมาชิกสภาเทศบาลตำบลสันทราย  
อำเภอฝาง จังหวัดเชียงใหม่

ลำดับ ที่	รูปแบบ ที่	ข้อมูลจำนวนราษฎร		เหตุผลของการแบ่งเขตเลือกตั้ง
		จำนวนราษฎร ในเขตเลือกตั้ง	ผลต่างจำนวน ราษฎรของเขตมาก ที่สุดและน้อยที่สุด	
๑	๑	เขต ๑ = ๕๐๙๑ เขต ๒ = ๕๐๑๕ รวม ๑๐,๑๕๖ ค่าเฉลี่ยต่อเขต = ๕๐๗๘	เขต ๑ : เขต ๒ = ๒๖ (ร้อยละ ๐.๕๑)	<u>ข้อดี</u> ๑. เป็นเขตเลือกตั้งรูปแบบเดิม ๒. มีจำนวนราษฎรและผลต่างจำนวน ราษฎรใกล้เคียงกันที่สุด ๓. นอกจากนี้ยังมีเส้นทางเชื่อมต่อกัน ประชาชนสามารถเดินทางได้โดยสะดวก ๔. ประชาชนมีความคุ้นเคยและไม่เกิดความ สับสนเกี่ยวกับเขตการเลือกตั้ง
๒	๒	เขต ๑ = ๔๙๙๖ เขต ๒ = ๕๑๖๐ รวม ๑๐,๑๕๖ ค่าเฉลี่ยต่อเขต = ๕๐๗๘	เขต ๑ : เขต ๒ = ๑๖๔ (ร้อยละ ๓.๒๐)	<u>ข้อดี</u> ๑. มีพื้นที่บางส่วนคาบเกี่ยวกัน ๒. มีหน่วยเลือกตั้งใกล้เคียงกัน <u>ข้อเสีย</u> ๑. เป็นเขตเลือกตั้งใหม่ ประชาชนอาจเกิด ความสับสน ๒. ไม่เคยอยู่ในเขตเลือกตั้งเดียวกัน
๓	๓	เขต ๑ = ๔๘๘๐ เขต ๒ = ๕๒๗๖ รวม ๑๐,๑๕๖ ค่าเฉลี่ยต่อเขต = ๕๐๗๘	เขต ๑ : เขต ๒ = ๓๙๖ (ร้อยละ ๗.๘๐)	<u>ข้อดี</u> มีความสะดวกในการเดินทางไปยังหน่วย เลือกตั้ง <u>ข้อเสีย</u> ๑. เนื่องจากเป็นเขตเลือกตั้งใหม่ประชาชน อาจเกิดความสับสนในการเดินทางไปยัง หน่วยเลือกตั้ง ๒. ไม่เคยอยู่ในเขตเลือกตั้งเดียวกัน



# แผนที่แบ่งเขตเลือกตั้ง รูปแบบที่ ๑

ตำบลหนองบัว  
อำเภอฝาง  
จังหวัดเชียงใหม่



ตำบลเวียง  
อำเภอฝาง  
จังหวัดเชียงใหม่

สำนักงานเทศบาลตำบลสันทราย  
อำเภอฝาง จังหวัดเชียงใหม่

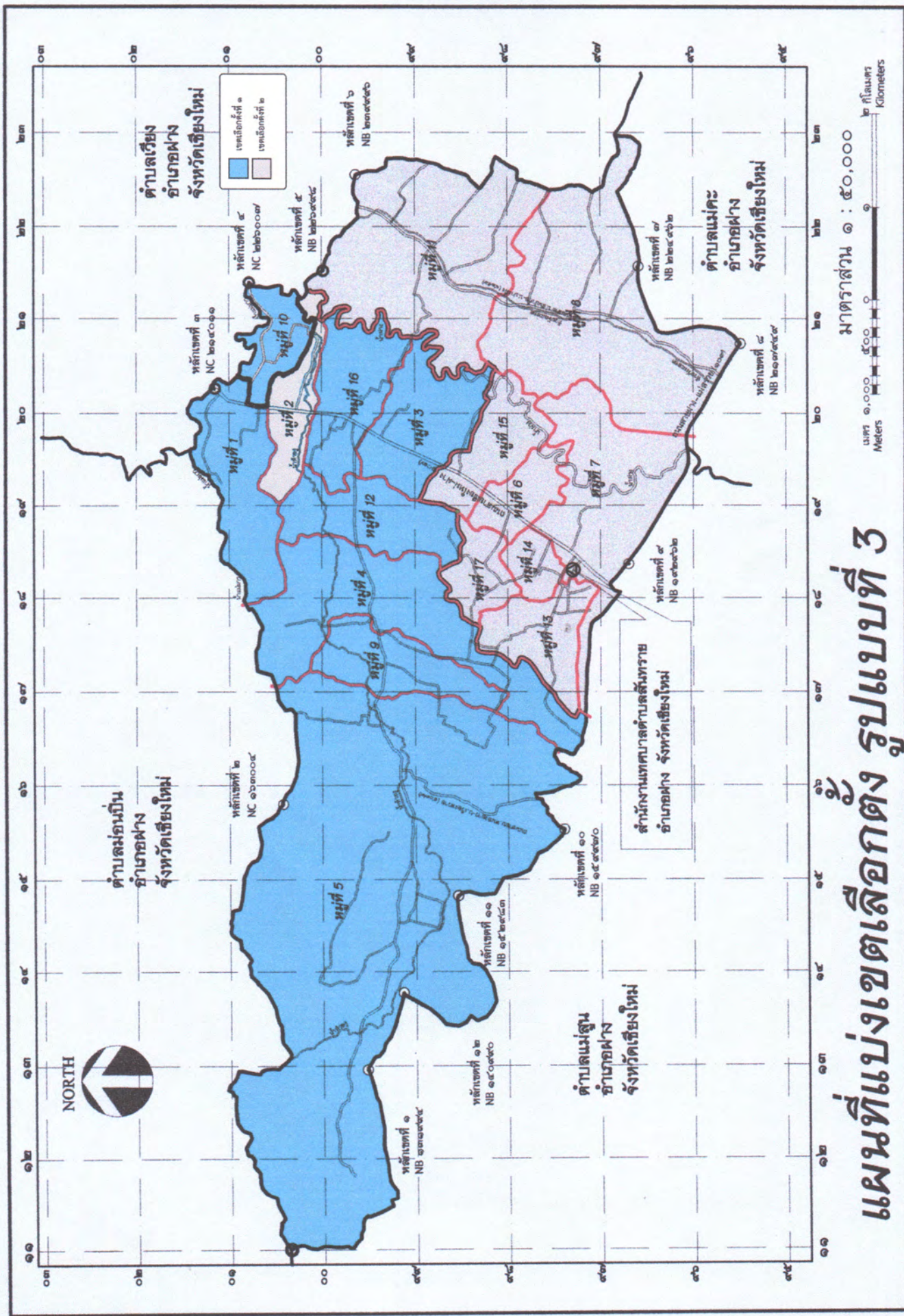
ตำบลแม่ออน  
อำเภอฝาง  
จังหวัดเชียงใหม่

ตำบลแม่คะ  
อำเภอฝาง  
จังหวัดเชียงใหม่

มาตราส่วน ๑ : ๕๐,๐๐๐  
เมตร Meters  
กิโลเมตร Kilometers







**แผนที่แบ่งเขตเลือกตั้ง รูปแบบที่ 3**